

KONCEPCE ROZVOJE SPORTU V NÁVAZNOSTI NA ROZVOJ KULTURY A CESTOVNÍHO RUCHU VE MĚSTĚ ČESKÝ KRUMLOV 2025–2032

Návrhová část

Prosinec 2025

economic
impact

KREIA
GROUP

zdroj foto: Český Krumlov

Město Český Krumlov

náměstí Svornosti 1, 381 01 Český Krumlov

IČ: 00245836

2. 12. 2025

Vážený pane starosto,

dovolujeme si Vám předložit strategickou část studie „Koncepce rozvoje sportu v návaznosti na rozvoj kultury a cestovního ruchu ve městě Český Krumlov na období 2025–2032,“ která se zaměřuje na oblast sportu.

V rámci této části studie je stanovena pro sport v Českém Krumlově dlouhodobá vize a mise. Za účelem jejich naplnění jsou popsány strategické cíle, které jsou rozpracovány do konkrétních opatření. Důležitou součástí struktury cílů jsou indikátory, které umožňují průběžně kontrolovat jejich naplňování.

Pevně věříme, že Vám tato studie poskytne užitečné informace a bude hodnotným podkladem pro Vaši další činnost. V případě Vašeho zájmu jsme připraveni Vám nabídnout asistenci při používání zpracovaného materiálu či v rámci případné budoucí spolupráce.

S pozdravem

Ondřej Špaček

Economic impacT v.o.s.

Obsah studie:

STRATEGICKÁ ČÁST

Vize, mise, strategické cíle a opatření	3
Strategický cíl S1 – sportovní infrastruktura	5
Strategický cíl S2 – sportovní činnost	11
Strategický cíl S3 – sportovní akce	37
Strategický cíl S4 – sportovní management	44
Strategický cíl S5 – propojení sportu s cestovním ruchem a kulturou	49

IMPLEMENTAČNÍ ČÁST

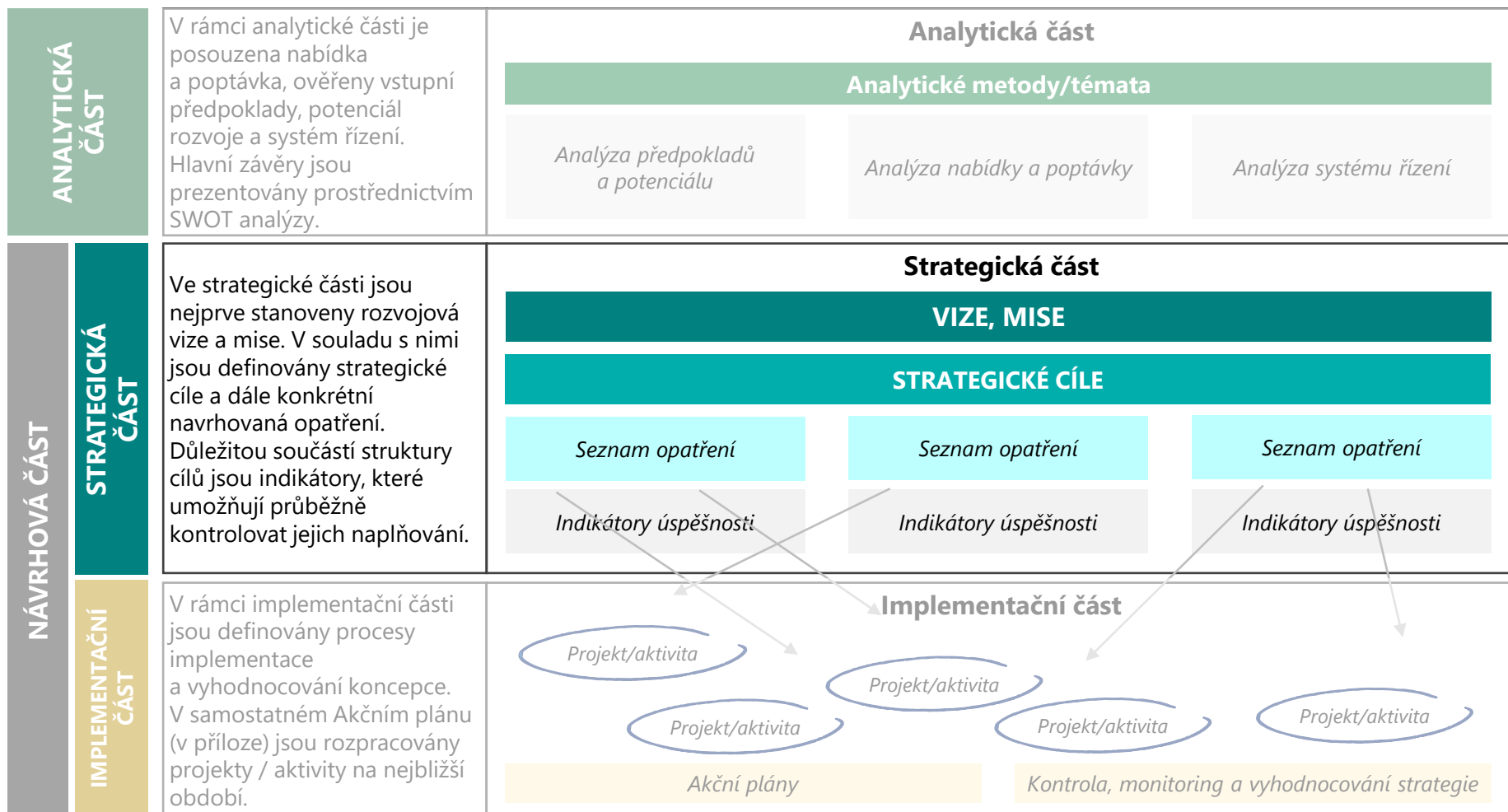
Proces naplňování a vyhodnocování Koncepce	64
	65

STRATEGICKÁ ČÁST



Struktura Koncepce a metodika tvorby

Dokument odpovídá doporučené **struktuře a metodickému postupu pro tvorbu strategických dokumentů v ČR** (Metodika přípravy veřejných strategií. MMR, 2018), je členěn na Analytickou část a Návrhovou část.



VIZE, MISE, STRATEGICKÉ CÍLE A OPATŘENÍ

Strategická část koncepce - základní schéma

VIZE

V Českém Krumlově je dostupná kvalitní sportovní infrastruktura a úspěšně v něm fungují sportovní kluby. Je zajištěna široká sportovní nabídka pro místní i návštěvníky a Český Krumlov lze jednoznačně označit za sportovní město.

MISE

- Zajistit dostupnost sportu a pohybových aktivit pro všechny obyvatele bez ohledu na věk, schopností a sociální zázemí
- Vnímat sport jako přirozený prvek místního životního stylu a jako prostředek pro rozvoj místní komunity
- Podporovat pestrou a kvalitní nabídku sportovních aktivit na moderních sportovištích pro obyvatele i návštěvníky města
- Rozvíjet Český Krumlov jako město, které je kromě kultury a historie vyhledáváno i pro své sportovní možnosti

STRATEGICKÉ CÍLE

1. Sportovní infrastruktura

Zajištění dostupné, kvalitní a moderní sportovní infrastruktury, která odpovídá potřebám všech věkových kategorií i úrovní sportu (výkonnostní, rekreační, školní, mládežnický, seniorský).

2. Sportovní činnost

Posílení organizovaného sportu prostřednictvím podpory klubové činnosti, dostupnosti sportu pro děti a mládež, a zvýšení motivace k aktivnímu sportování.

3. Sportovní akce

Rozvoj nabídky sportovních akcí pro širokou veřejnost a podpora organizace atraktivních akcí s diváckým potenciálem, které mohou zároveň přispět k propagaci města.

4. Sportovní management

Vytvoření trvalého systému **zvyšování odbornosti osob působících ve sportovním prostředí a zajištění podpory komplexního rozvoje spolupráce** mezi sportovními kluby, školami, firmami a veřejností.

5. Propojení sportu s CR a kulturou

Posílení spolupráce a koordinace mezi aktéry v oblasti sportu, cestovního ruchu a kultury, **zejména při plánování, propagaci a realizaci** společných nebo tematicky propojených **akcí**.

Přehled strategických cílů a opatření (1/2)

S1. Sportovní infrastruktura

Opatření:

- S1.1 Rozvíjet **sportovní areál Chvalšinská** (např. vybudování plaveckého bazénu, zimního stadionu, sportovní haly)
- S1.2 Rozvíjet sportoviště **u škol**
- S1.3 Rozvíjet **klubová a soukromá** sportoviště ve městě (např. vodní kanál)
- S1.4 Rozvíjet **další veřejné volnočasové či rekreačně sportovní plochy** včetně cyklistických, běžeckých a inline tras
- S1.5 Nastavit efektivní **provoz a správu** sportovních ploch a sportovišť vč. nastavení systému pro využívání vysoce vytížených sportovišť
- S1.6 Zajistit možnosti využívat **venkovní sportovní plochy** v zimním období (např. pomocí nafukovacích hal)
- S1.7 Zkvalitnit **informovanost** o sportovní nabídce a vytíženosti sportovišť
- S1.8 Zkvalitnit **podmínky** pro sportovní cestovní ruch (např. budování ubytovacích kapacit pro rozvoj sportovních soustředění)

S2. Sportovní činnost

Opatření:

- S2.1 Podporovat sportovní **činnost sportovních klubů** na území města Český Krumlov
- S2.2 Podporovat sportovní **činnost na školách** (např. zvýšení počtu hodin tělesné výchovy, sportovních a volnočasových aktivit)
- S2.3 Podporovat **volnočasové sportování** na neorganizované úrovni
- S2.4 Zvýšit **motivaci dětí k volnočasovým aktivitám** (např. motivační poukázkový systém)
- S2.5 **Zapojit okolní obce** do spolufinancování sportu v Českém Krumlově

S3. Sportovní akce

Opatření:

- S3.1 Podporovat vznik a rozvoj sportovních akcí **na úrovni organizovaného sportu** (soutěže a turnaje)
- S3.2 Podporovat vznik a rozvoj sportovních akcí **nadregionálního významu**
- S3.3 Podporovat vznik a rozvoj sportovních akcí **pro veřejnost vč. seniorů**
- S3.4 Zintenzivnění zapojení škol do sportovních akcí **pro děti a mládež**

Přehled strategických cílů a opatření (2/2)

S4. Sportovní management

Opatření:

S4.1 Vytvořit **platformu pro spolupráci** a koordinaci aktivit v oblasti sportu na úrovni úzké spolupráce sportovních aktérů

S4.2 Podporovat **vzdělávání a zvyšování odbornosti** osob působících ve sportovním prostředí

S4.3 Rozvíjet spolupráci mezi sportovními **kluby a školami**

S4.4 Rozvíjet spolupráci mezi sportovními **kluby a podnikatelským prostředím**

S5. Propojení sportu s cest. ruchem a kulturou

Opatření:

S5.1 Vytvořit **platformu pro spolupráci a koordinaci aktivit v oblasti sportu, cestovního ruchu a kultury** na úrovni úzké spolupráce koordinátorů za jednotlivé oblasti

S5.2 Vybudovat **benefitní systém** „karta návštěvníka“, s návazností na stávající Kartu Krumlováka

S5.3 Koordinovat **plánování a časové rozložení akcí** napříč oblastmi sportu, kultury a případně dalšími obory

S5.4 Podporovat a rozvíjet **společné mezioborové a koprodukční projekty** (např. společné eventy, festivaly, vzájemné doprovodné programy ap.)

S5.5 Podporovat **rozvoj vzájemných vztahů a výměnu zkušeností** mezi aktéry z oblastí sportu, cestovního ruchu a kultury

S5.6 Nastavit **společný propagační rámec** pro prezentaci propojené nabídky města v oblasti sportu, cestovního ruchu a kultury

Rámcový harmonogram naplňování strategie

Zde je uveden rámcový harmonogram naplňování koncepce a jednotlivých opatření.

XXX	intenzivní projektová činnost
X	dlouhodobá průběžná aktivita

Strategický cíl	číslo	Název opatření (stručný)	2025	2026	2027	2028	2029	2030	2031	2032
Sportovní infrastruktura	S1.1	Rozvíjet sportovní areál Chvalšinská (např. vybudování plaveckého bazénu, zimního stadionu, sportovní haly)	XXX	XXX	XXX	XXX	XXX	XXX	XXX	X
	S1.2	Rozvíjet sportoviště u škol	X	X	XXX	XXX	XXX	XXX	X	X
	S1.3	Rozvíjet klubová a soukromá sportoviště ve městě (např. vodní kanál)	X	X	X	X	XXX	XXX	XXX	XXX
	S1.4	Rozvíjet další veřejné volnočasové či rekreačně sportovní plochy včetně cyklistických, běžeckých a inline tras		X	XXX	XXX	X	X	X	X
	S1.5	Nastavit efektivní provoz a správu sportovních ploch a sportovišť vč. nastavení systému pro využívání vysoce vyčíslených sportovišť		XXX	X	X				
	S1.6	Zajistit možnosti využívat venkovní sportovní plochy v zimním období (např. pomocí nafukovacích hal)	X	X	XXX	XXX				
	S1.7	Zkvalitnit informovanost o sportovní nabídce a využitelnosti sportovišť		XXX	X	X	X	X	X	X
	S1.8	Zkvalitnit podmínky pro sportovní cestovní ruch (např. budování ubytovacích kapacit pro rozvoj sportovních soustředění)		X	XXX	XXX	X	X	X	X
Sportovní činnost	S2.1	Podporovat sportovní činnost sportovních klubů na území města Český Krumlov	X	XXX	X	X	X	X	X	X
	S2.2	Podporovat sportovní činnost na školách (např. zvýšení počtu hodin tělesné výchovy, sportovních a volnočasových aktivit)	X	X	XXX	XXX	XXX	X	X	X
	S2.3	Podporovat volnočasové sportovní na neorganizované úrovni	XXX	XXX	X	X	X	X	X	X
	S2.4	Zvýšit motivaci dětí k volnočasovým aktivitám (např. motivační poukázkový systém)	XXX	XXX	X	X	X	X	X	X
	S2.5	Zapojit okolní obce do spolufinancování sportu v Českém Krumlově		XXX	XXX	X	X	X	X	X
Sportovní akce	S3.1	Podporovat vznik a rozvoj sportovních akcí na úrovni organizovaného sportu (soutěže a turnaje)		XXX	X	X	X	X	X	X
	S3.2	Podporovat vznik a rozvoj sportovních akcí nadregionálního významu		XXX	X	X	X	X	X	X
	S3.3	Podporovat vznik a rozvoj sportovních akcí pro veřejnost vč. seniorů		XXX	X	X	X	X	X	X
	S3.4	Zintenzivnění zapojení škol do sportovních akcí pro děti a mládež	X	X	X	X	X	X	X	X
Sportovní management	S4.1	Vytvořit platformu pro spolupráci a koordinaci aktivit v oblasti sportu na úrovni úzké spolupráce sportovních aktérů	XXX	XXX	X	X	X	X	X	X
	S4.2	Podporovat vzdělávání a zvyšování odbornosti osob působících ve sportovním prostředí		X	X	X	X	X	X	X
	S4.3	Rozvíjet spolupráci mezi sportovními kluby a školami	X	X	X	X	X	X	X	X
	S4.4	Rozvíjet spolupráci mezi sportovními kluby a podnikatelským prostředím		XXX	X	X	X	X	X	X
Propojení sportu s cestovním ruchem a kulturou	S5.1	Vytvořit platformu pro spolupráci a koordinaci aktivit v oblasti sportu, cestovního ruchu a kultury	X	XXX	XXX	X	X	X	X	X
	S5.2	Vybudovat benefiční systém „karta návštěvníka“, s návazností na stávající Kartu Krumlováka	X	X	XXX	XXX	X	X	X	X
	S5.3	Koordinovat plánování a časové rozložení akcí napříč oblastmi sportu, kultury a případně dalšími obory	X	X	X	X	X	X	X	X
	S5.4	Podporovat a rozvíjet společné mezioborové a koprodukční projekty		XXX	X	X	X	X	X	X
	S5.5	Podporovat rozvoj vzájemných vztahů a výměnu zkušeností mezi aktéry z oblastí sportu, cestovního ruchu a kultury	X	X	X	X	X	X	X	X
	S5.6	Nastavit společný propagační rámec pro prezentaci propojené nabídky města v oblasti sportu, cestovního ruchu a kultury	X	X	X	X	XXX	XXX	XXX	X

Indikátory hodnotící rozvoj sportu v rámci Koncepce

Rozvoj sportu je v rámci Koncepce měřen následujícími indikátory:

Indikátory pro měření rozvoje sportu	Výchozí rok (2025)	2027	2029	2032	Zdroj pro měření
Realizace klíčových investic do městské sportovní infrastruktury (plavecký bazén, zimní stadion, sportovní hala)	V nefunkčním nebo špatném stavu	Hotové projekty Realizace staveb	Objekty v provozu Realizace staveb	Efektivní provoz objektů za ustáleného provozu	<i>Vlastní evidence, foto</i>
Počet sportovních klubů a organizací věnujících se sportování dětí a mládeže působících v Českém Krumlově	Min. 30	Stejný nebo vyšší	Stejný nebo vyšší	Stejný nebo vyšší	<i>Vlastní evidence</i>
Míra spokojenosti obyvatel s nabídkou sportovních akcí ve městě	Nezjišťováno systematicky	Zavedeno pravidelné dotazníkové šetření	60 % spíše spokojených	75 % spíše spokojených	<i>Vlastní evidence</i>
Spolupráce všech klíčových stakeholderů v oblasti sportu – vytvoření pozice koordinátora sportu a platformy pro komunikaci, koordinaci a kooperaci ve sportovním prostředí	Není zavedena	Definovaná a fungující role koordinátora sportu	Pravidelná setkání sportovních aktérů, min. 3x ročně	Funkční dlouhodobá spolupráce v oblasti sportu	<i>Vlastní evidence</i>
Realizace benefitního systému Karta návštěvníka	Není zavedena	Připravena technická realizace projektu	Zahájen plnohodnotný provoz	Zapojeno 25 % obyvatelů (HUZ) a 25 % provozovatelů atraktivit (v kultuře, sportu i cest. ruchu)	<i>Vlastní evidence</i>

STRATEGICKÝ CÍL S1 – SPORTOVNÍ INFRASTRUKTURA

Zajištění dostupné, kvalitní a moderní sportovní infrastruktury, která odpovídá potřebám všech věkových kategorií i úrovní sportu (výkonnostní, rekreační, školní, mládežnický, seniorský).

Strategický cíl S1 – sportovní infrastruktura

Strategický cíl S1 – sportovní infrastruktura

Zajištění dostupné, kvalitní a moderní sportovní infrastruktury, která odpovídá potřebám všech věkových kategorií i úrovni sportu (výkonnostní, rekreační, školní, mládežnický, seniorský).

Návrhy opatření:

S1.1 Rozvíjet sportovní areál Chvalšinská (např. vybudování plaveckého bazénu, zimního stadionu, sportovní haly)

S1.2 Rozvíjet sportoviště u škol

S1.3 Rozvíjet klubová a soukromá sportoviště ve městě (např. vodní kanál)

S1.4 Rozvíjet další veřejné volnočasové či rekreačně sportovní plochy včetně cyklistických, běžeckých a inline tras

S1.5 Nastavit efektivní provoz a správu sportovních ploch a sportovišť vč. nastavení systému pro využívání vysoce vytížených sportovišť

S1.6 Zajistit možnosti využívat venkovní sportovní plochy v zimním období (např. pomocí nafukovacích hal)

S1.7 Zkvalitnit informovanost o sportovní nabídce a vytíženosti sportovišť

S1.8 Zkvalitnit podmínky pro sportovní cestovní ruch (např. budování ubytovacích kapacit pro rozvoj sportovních soustředění)

Opatření za účelem naplnění Strategického cíle S1

Název opatření	Popis opatření	Odpovědnost	Priorita
<p>S1.1 Rozvíjet sportovní areál Chvalšinská (např. vybudování plaveckého bazénu, zimního stadionu, sportovní haly)</p>	<ul style="list-style-type: none"> ➤ Cílem opatření je vytvořit z areálu Chvalšinská moderní, funkčně propojené, synergické a celoročně využívané sportovní centrum města, které nabídne kvalitní zázemí pro sportovní kluby, školy, veřejnost i sportovní turismus. ➤ Postupně revitalizovat a rozvíjet jednotlivé zóny sportovního areálu Chvalšinská dle stanovených priorit a připravených projektů. ➤ V rámci 9 zón areálu prioritně vybudovat sportovně-relaxační centrum, zimní stadion a multifunkční sportovní halu, a současně řešit rozvoj nebo přesun volejbalového areálu, rozvoj tenisového areálu (např. vybudování 2 venkovních kurtů s umělým povrchem a pickleballového hřiště) a vhodné využití nezastavěné plochy pod budoucím sportovně-relaxačním centrem. ➤ Zajistit kvalitní technické a provozní zázemí pro sportovce, organizátory, návštěvníky i diváky – zejména v areálu FK Slavoj ČK, u zimního stadionu a u volejbalového areálu. ➤ Podpořit rozvoj ubytovacích a stravovacích kapacit v areálu s cílem zvýšit atraktivitu pro sportovní soustředění a sportovní cestovní ruch. ➤ Posílit vzájemné propojení a funkční souhru jednotlivých sportovišť a podpořit celoroční využití areálu. 	<p>Město Český Krumlov</p> <hr/> <p>Role města / PRO-SPORT ČK</p> <p>Stanovení priorit Strategické plánování Zajištění financí Zadání studií Projektová dokumentace Koordinace aktivit Kontrola</p>	<p>I</p> <hr/> <p>Spolupráce</p> <p>PRO-SPORT ČK DMO Český Krumlov Region FK Slavoj ČK VSK ČK Další sportovní organizace a kluby Gymnázium ČK Projektanti Jihočeský kraj a dotační programy NSA</p>

Opatření za účelem naplnění Strategického cíle S1

Název opatření	Popis opatření	Odpovědnost	Priorita
<p>S1.2 Rozvíjet sportoviště u škol</p>	<ul style="list-style-type: none"> ➤ Cílem opatření je zajistit dostatečné množství kvalitních sportovišť v bezprostřední blízkosti základních škol, aby děti mohly sportovat v rámci organizovaného sportu, školních i volnočasových aktivit co nejbližší místu svého každodenního pobytu. ➤ Dlouhodobě řešit rozvoj a rozšiřování druhů a kapacit sportovních ploch u základních škol v Českém Krumlově (např. ZŠ Za Nádražím a ZŠ Plešivec by aktuálně přivítaly rozvoj odpovídajícího sportovního zázemí). <ul style="list-style-type: none"> ➤ Prioritou by měla být ZŠ Za Nádražím, u níž již funguje propracovaný systém sportovní činnosti dětí, přesahující do odpoledních i večerních hodin. Stávající kapacity tělocvičen jsou však zcela nedostačující a brzdí další rozvoj sportovních aktivit. ➤ U ZŠ Plešivec lze navázat na hmotovou studii (Přístavba tělocvičny ZŠ Český Krumlov – Plešivec) z roku 2016 ➤ Vybudovat či rekonstruovat primárně tělocvičny a dále posilovny, venkovní víceúčelová hřiště a další sportoviště v rámci školních areálů, aby mohly sloužit jak výuce tělesné výchovy, tak i odpoledním tréninkům a zájmovým aktivitám široké veřejnosti. 	Město Český Krumlov	II
		Role města / PRO-SPORT ČR	Spolupráce
		Identifikace prostor Stanovení priorit Strategické plánování Zajištění financí Zadání studií Projektová dokumentace Kontrola	Školy Sportovní organizace a kluby PRO-SPORT ČR Projektanti Jihočeský kraj a dotační programy

Opatření za účelem naplnění Strategického cíle S1

Název opatření	Popis opatření	Odpovědnost	Priorita
<p>S1.3 Rozvíjet klubová a soukromá sportoviště ve městě (např. vodní kanál)</p>	<ul style="list-style-type: none"> ➤ Podporovat rozvoj sportovišť provozovaných sportovními kluby a soukromými subjekty v různých částech města, mimo sportovní areál Chvalšinská a mimo školní sportoviště. ➤ Podporovat vznik a rozvoj těchto sportovišť, zejména formou spolufinancování, odborné pomoci při územním a projektovém řízení, spolupráce při hledání vhodných lokalit a pomoci při žádostech o dotace. ➤ Podporovat připravené projekty, jako je např. výstavba vodního kanálu pro SK Vltava ČK, ale i další potencionální záměry – např. zřízení squashového centra, minigolfového hřiště, lezecké stěny nebo indoor tréninkových prostor. 	Město Český Krumlov	II
		Role města / PRO-SPORT ČK	Spolupráce
		Identifikace prostor Poskytování odborné a administrativní podpory Spolufinancování	SK Vltava ČK Soukromí provozovatelé Sportovní kluby PRO-SPORT ČK NSA Jihočeský kraj a dotační programy

Opatření za účelem naplnění Strategického cíle S1

Název opatření	Popis opatření	Odpovědnost	Priorita
<p>S1.4 Rozvíjet další veřejné volnočasové či rekreačně sportovní plochy včetně cyklistických, běžeckých a inline tras</p>	<ul style="list-style-type: none"> ➤ Budovat a modernizovat veřejně přístupná sportoviště a plochy pro volnočasové a rekreačně sportovní aktivity – víceúčelová hřiště, venkovní posilovny, skateparky, parkourová hřiště, outdoorová centra, discgolf, minigolf aj. ➤ Systematicky identifikovat lokality s nedostatkem takových ploch – například na sídlišti Mír, kde je vhodné vybudovat nové hřiště s klecí a podle toho plánovat nové investice. ➤ Správa těchto ploch by měla být i nadále svěřována organizaci PRO-SPORT ČK, která zajistí jejich technický stav i komunitní využití. ➤ Do opatření spadá i rozvoj cyklistických, běžeckých a inline tras – včetně rozšiřování a modernizace Vltavské cyklostezky, rozšiřování stezek v přírodně atraktivních částech města a jejich lepšího značení a propojení. Cílem je vytvořit systém propojených a bezpečných tras, který bude zahrnovat především cyklostezky a cyklotrasy vedené mimo hlavní silniční tahy. Rozvoj v oblasti CHKO Blanský les je nutné konzultovat se správou této oblasti, aby byl zajištěn soulad plánovaných aktivit s limity stanovenými na ochranu přírodního dědictví. ➤ Doplnit podpůrnou infrastrukturu pro cyklisty jakou jsou stojany na kola, cyklo boxy, servis pointy a dobíjecí stanice pro elektrokola. 	Město Český Krumlov	II
		Role města / PRO-SPORT ČK	Spolupráce
		<p>Identifikace prostor Zajištění financí Zadání studií Projektová dokumentace Realizace Propagace Správa a údržba</p>	<p>Sportovní organizace a kluby PRO-SPORT ČK Projektanti Jihočeský kraj a dotační programy Sousední obce DMO Český Krumlov Region, Správa CHKO Blanský les</p>

Opatření za účelem naplnění Strategického cíle S1

Název opatření	Popis opatření	Odpovědnost	Priorita
S1.5 Nastavit efektivní provoz a správu sportovních ploch a sportovišť vč. nastavení systému pro využívání vysoce vytížených sportovišť	<ul style="list-style-type: none"> ➤ Nastavit transparentní a spravedlivý systém pro využívání vysoce vytížených sportovišť a sportovních ploch různými uživateli (např. Zimní stadion, Všesportovní hala, školní tělocvičny a další) – prioritizovat sporty a pravidelně komunikovat v rámci sportovního prostředí. ➤ Využívat digitální nástroje pro rezervaci, přehledy a plánování vytíženosti sportovišť, včetně jednotného rezervačního systému a online kalendářů. ➤ Posílit roli společnosti PRO-SPORT ČK jako centrálního správce městských sportovišť – včetně možnosti postupného převzetí správy dalších zařízení (např. školních tělocvičen, hřišť sportovních klubů jako je volejbalový areál či sportovní areál FK Slavoj ČK nebo soukromých provozovatelů) na základě oboustranně výhodné dohody. 	Město Český Krumlov	II
		Role města / PRO-SPORT ČK	Spolupráce
		Nastavení systému Zajištění financování Koordinace	PRO-SPORT ČK Správci sportovišť Sportovní kluby a organizace Soukromí provozovatelé
S1.6 Zajistit možnosti využívat venkovní sportovní plochy v zimním období (např. pomocí nafukovacích hal)	<ul style="list-style-type: none"> ➤ Pasportizace venkovní sportovní infrastruktury ve městě za účelem identifikovat plochy, kde je technicky i provozně možné realizovat sezonní zastřešení nafukovacími halami nebo obdobnými konstrukcemi a určení priorit pro její zakrytí v zimním období. Možnou variantou je např. zastřešení alespoň části fotbalového hřiště s umělým povrchem ve sportovním areálu FK Slavoj Český Krumlov. ➤ Realizovat investice do zakrytí vybraných sportovních ploch na základě priorit identifikovaných v rámci pasportizace. ➤ Zajišťovat možnost sezonního zastřešení při plánování výstavby nových venkovních sportovních víceúčelových ploch. ➤ Nahradit nebo rozšířit stávající venkovní antukové kurty v tenisovém areálu o dvorce s umělým povrchem, které při přízni počasí umožní celoroční využívání. 	Odpovědnost	Priorita
		PRO-SPORT ČK	III
		Role města / PRO-SPORT ČK	Spolupráce
Výběr priorit Zajištění financování Strategické plánování Kontrola	PRO-SPORT ČK FK Slavoj ČK LTC ČK TenisCentrum Další sportovní organizace a kluby Školy		

Opatření za účelem naplnění Strategického cíle S1

Název opatření	Popis opatření	Odpovědnost	Priorita
<p>S1.7 Zkvalitnit informovanost o sportovní nabídce a vytíženosti sportovišť</p>	<ul style="list-style-type: none"> ➤ Město Český Krumlov má na portálu ckrumlov.cz kvalitní soupis většiny sportovišť v Českém Krumlově. Je nutné tento soupis pravidelně aktualizovat, rozšiřovat a doplňovat. ➤ Společnost PRO-SPORT ČK by měla mít na svých webových stránkách uživatelský přehledný soupis 35 spravovaných městských sportovišť, v současnosti však prezentuje pouze Zimní stadion a Sportovní halu. ➤ Webové stránky PRO-SPORT ČK by měly projít zásadním uživatelským zlepšením, a to zejména v těchto oblastech: <ul style="list-style-type: none"> ➤ zveřejnění kompletního přehledu všech spravovaných sportovišť včetně popisu, polohy, možností využití, ➤ přehledné informace o pronájmu: dostupnost, ceny, kontakty, způsob rezervace ➤ Vytvořit online systém rezervací a přehled vytíženosti jednotlivých sportovišť spravovaných PRO-SPORT ČK a ideálně i dalšími subjekty (sportovní kluby, soukromí provozovatelé). ➤ Zkvalitnit propagaci sportovišť vůči návštěvníkům města, např. zapojením TIC do distribuce tištěných i digitálních přehledů, vytvářením sportovních map či propagací vybraných veřejných sportovišť v rámci nabídky volnočasových aktivit. 	<p>PRO-SPORT ČK</p>	<p>III</p>
		<p>Role města / PRO-SPORT ČK</p>	<p>Spolupráce</p>
		<p>Koordinace aktivit Spravování webu Nastavení systému rezervací a vytíženosti Komunikace Propagace</p>	<p>PRO-SPORT ČK DMO Český Krumlov Region ČKRF TIC Sportovní kluby a organizace Soukromí provozovatelé Vývojáři</p>

Opatření za účelem naplnění Strategického cíle S1

Název opatření	Popis opatření	Odpovědnost	Priorita
<p>S1.8 Zkvalitnit podmínky pro sportovní cestovní ruch (např. budování ubytovacích kapacit pro rozvoj sportovních soustředění)</p>	<ul style="list-style-type: none"> ➤ Cílem je propojit sport a cestovní ruch a vytvořit podmínky pro příjezd sportovních týmů na soustředění, kempy či turnaje a návštěvníků kombinující sportovní a kulturně-historickou turistiku. ➤ Budovat ubytovací a stravovací kapacity odpovídající potřebám sportovních týmů – jednoduché, dostupné, s možností plné penze. ➤ Prioritou je areál Chvalšinská, který má největší rozvojový potenciál pro sportovní cestovní ruch. Ubytovací kapacity lze budovat např. v rámci záměru nového zimního stadionu nebo sportovní haly. ➤ Rozvíjet spolupráci a koordinaci aktivit mezi PRO-SPORT ČK, sportovními kluby, školami a soukromými provozovateli za účelem vytvoření kvalitní a kompaktní nabídky služeb pro sportovní turismus. 	<p>Město Český Krumlov</p> <hr/> <p>Role města / PRO-SPORT ČK</p> <hr/> <p>Výběr priorit Zajištění financování Strategické plánování Kontrola</p>	<p>II</p> <hr/> <p>Spolupráce</p> <hr/> <p>PRO-SPORT ČK Sportovní organizace a kluby Gymnázium ČK a další školy Poskytovatelé ubytovacích a stravovacích služeb</p>

Komplexní rozvoj sportovního areálu Chvalšinská

Klíčovou sportovní infrastrukturou v Českém Krumlově je sportovní areál Chvalšinská, v kterém se nachází na jednom místě významná sportovní zařízení (zimní stadion, sportovní hala, fotbalový a atletický areál, tenisový areál, venkovní volejbalový areál, vyhořelý plavecký bazén a další menší sportoviště, např. skatepark). Součástí tohoto areálu je také Gymnázium Český Krumlov a jeho internátní a stravovací zařízení, ubytovací zařízení v rámci sportovní haly (47 lůžek) a vedlejší hospody V Ofsajdu (24 lůžek), parkoviště a uzavřené letní kino.

Jasně definované sportovní centrum, v docházkové vzdálenosti do centra města, má v současnosti další volné plochy a **velký rozvojový potenciál. Jednotlivá sportoviště** ve sportovním areálu **jsou však dlouhodobě zanedbaná, ve špatném stavu nebo kapacitně nedostačující** a proto je potřeba tento sportovní areál rozvíjet a podporovat jako **klíčový projekt v rámci rozvoje sportu v Českém Krumlově**.

Výchozí nedostatky stávající sportovní infrastruktury ve sportovním areálu Chvalšinská

Zimní stadion



Zimní stadion je v havarijním stavu, není plnohodnotně zastřešen a je tak energeticky velmi nákladný. Současné kapacity využití jsou navíc nedostatečné.

Plavecký bazén



V roce 2024 vyhořel plavecký bazén, který sloužil veřejnosti, sportovním klubům i školám z regionu. Je potřeba vybudovat nové sportovně-relaxační centrum.

Všesportovní hala



Stávající všesportovní hala potřebuje údržbu, nikoliv zásadní investice. Její kapacita je však výrazně nedostačující – je potřeba vybudovat novou víceúčelovou halu pro míčové sporty.

Sport. areál FK Slavoj ČK



Fotbalovému a atletickému areálu FK Slavoj ČK chybí odpovídající zázemí – zejména toalety pro diváky a moderní šatny pro sportovce.

Volejbalový areál VSK ČK

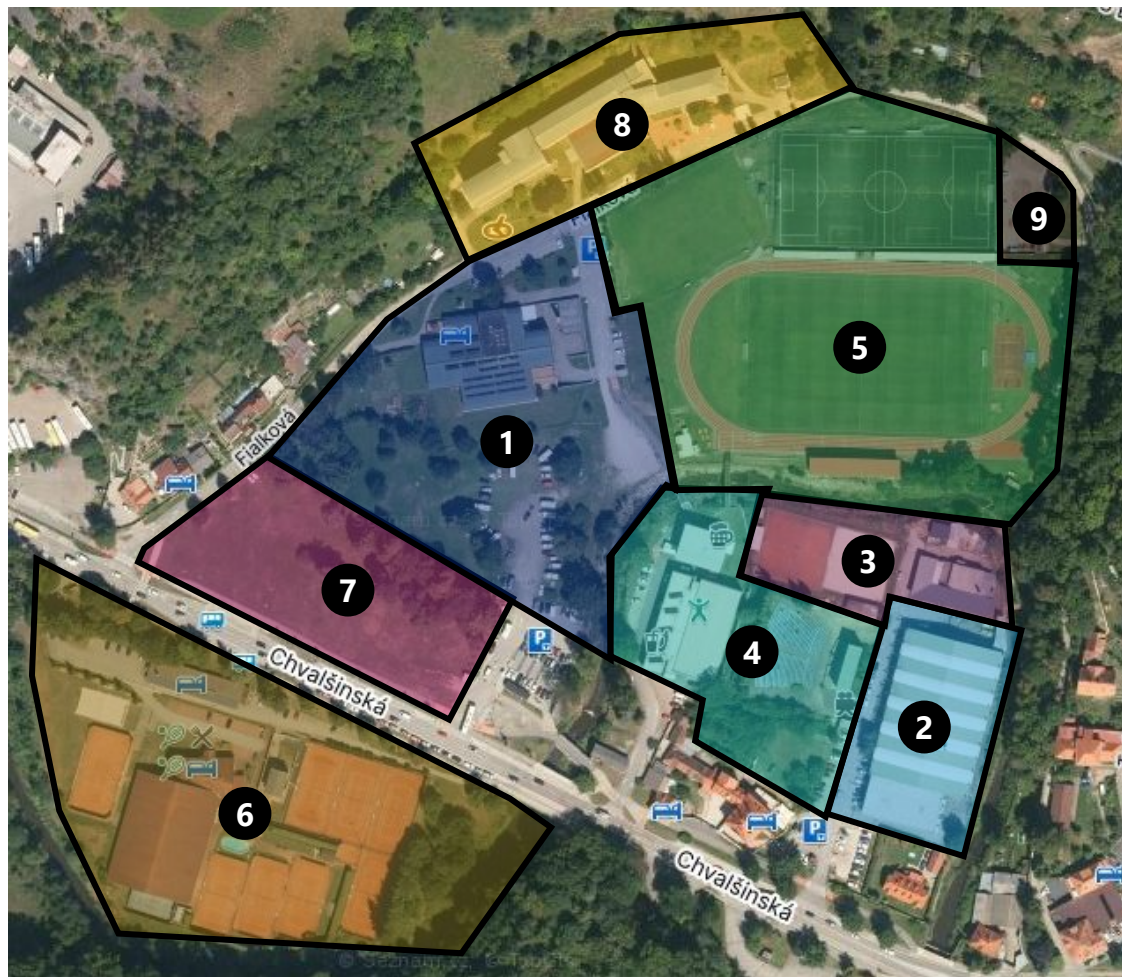


Venkovní volejbalový areál by potřeboval opatření proti povodním, rekonstrukci antukových kurtů a zkvalitnění zázemí pro sportovce i veřejnost (šatny, občerstvení).

Komplexní rozvoj sportovního areálu Chvalšinská vyžaduje např. vybudování nového zimního stadionu, sportovně-relaxačního centra, sport. haly a kvalitního zázemí pro sportovce i diváky (šatny, toalety, tribuny). Sportovní areál má i velký potenciál pro pořádání sport. soustředění. K naplnění takového potenciálu je potřeba nejen rozvoje sportovišť, ale také ubyt. a stravovacích kapacit pro sport. týmy.

Komplexní rozvoj sportovního areálu Chvalšinská – zóny

Sportovní areál Chvalšinská lze rozdělit do **9 samostatných zón**, které lze rozvíjet komplexně, samostatně a postupně. Na následujících slajdech je **představen výchozí stav a možné kroky dalšího rozvoje** jednotlivých zón.



Jednotlivé zóny sportovního areálu Chvalšinská (seřazení dle priorit pro rozvoj celého areálu)

- 1 Sportovně – relaxační zařízení (bazén)
- 2 Zimní stadion
- 3 Volejbalový areál
- 4 Sportovní hala
- 5 Sportovní areál FK Slavoj Český Krumlov
- 6 Tenisový areál
- 7 Nezastavěný prostor
- 8 Gymnázium Český Krumlov
- 9 Skatepark

Zóna 1 – sportovně – relaxační zařízení (bazén)

V roce 2025 byla zpracována **studie proveditelnosti výstavby nového sportovně-relaxačního zařízení** jako náhrady za vyhořelý bazén. Navržený areál **rozšiřuje nabídku služeb pro místní obyvatele, sportovní kluby i návštěvníky**, a má potenciál prodloužit délku pobytu v Českém Krumlově. Nové aquacentrum by mělo sloužit **pro plavání, výuku plavání, vodní relaxaci a zábavu**. Součástí vnitřních prostor bude také rozsáhlý **saunový svět, masáže, rehabilitace, víceúčelový cvičební sál a občerstvení**. Projekt, jehož součástí je i **letní koupaliště**, může být realizován ve 4 etapách. **Odhadované stavební náklady bez DPH činí celkem cca 626 mil. Kč**, z toho u etapy 1 (hl. objekt) cca 532 mil. Kč, u etapy 2 (letní koupaliště) cca 74 mil. Kč, u etapy 3 (venkovní sauna) cca 6 mil. Kč a u etapy 4 (body slide tobogán) cca 14 mil. Kč.



Plavecká hala

- **Plavecký bazén** 25 x 15,6 m (6 drah)

Výukový bazén

- **Bazén** 12,5 x 8 m, **venkovní prostor** pro relaxaci s lehátky

Relaxační a zábavní zóna – vodní svět

- **Relaxační bazén** s vodními atrakcemi (cca 171 m²), **vířivka** (cca 20 m²), **dětské brouzdaliště** (cca 40 m²), **park** se stříkacími vodními prvky (20 m²), **venkovní výplavový bazén** (cca 67 m²) s vodními atrakcemi, **parní kabina, terasa s občerstvením**

Tobogánová věž

- **Pneumatikový tobogán** (délka 102 m), **body slide tobogán** (délka 72,4 m, 4. etapa stavby)

1



- 1 Aquacentrum (hlavní objekt)
- 2 Letní koupaliště
- 3 Zázemí letního koupaliště
- 4 Parkoviště
- 5 Hřiště na beach volejbal
- 6 Sportovně relaxační zóna
- 7 Rozšíření Fialkové ulice

Saunový svět

- Vnitřní část - 6 saunových a parních kabin (172 m²), ochlazovací bazének, odpočinkové vnitřní prostory, bar
- Venkovní část - až 2 finské sauny (3. etapa stavby), vířivka, odpočinkové terasy, bar

Rehabilitace

- Vlastní recepce, 4 procedurální kabiny, cvičební sál se šatnami a vlastním provozním zázemím

Víceúčelový sál (382 m² vč. šaten a skladu)

1

Ubytovací zařízení - hotel

- Vedle aquacentra je uvažován vznik hotelu s kapacitou cca 80 pokojů. Zařízení by mohla být vnitřně propojena a těžit ze synergií.

Letní koupaliště (možnost realizovat samostatně v další etapě výstavby)

- **Víceúčelový bazén** 25 m se zónou pro plavce a zónou vodní zábavy a rekreace s atrakcemi (cca 820 m²)
- **Dětské brouzdaliště** (cca 147 m²)
- **Občerstvení vč. baru u bazénu**

2

Navržený koncept je velmi ambiciózní a svými dispozicemi překonává obvyklou podobu aquacenter/bazénů ve městech s obdobnou úrovní poptávky tvořenou místními obyvateli v obci a její spádové oblasti. Navržený koncept je možné uvažovat vzhledem k vysoké potenciální poptávce tvořené návštěvníky výjimečně turisticky atraktivní destinace Český Krumlov. Oproti současnému stavu navíc existuje při realizaci projektu potenciál zvýšit atraktivitu destinace pro další skupiny návštěvníků (např. požitkářů dle archetypální segmentace klientely) a prodloužit průměrnou délku pobytů ve městě.

Zóna 2 – zimní stadion

Zimní stadion v Českém Krumlově, jehož **výstavba** proběhla **v roce 1975** a částečné zastřešení v roce 1999, již **dlouhodobě nevyhovuje současným požadavkům** sportovního provozu. **Otevřená konstrukce neumožňuje celoroční využití** a technický stav objektu neodpovídá intenzitě každodenního využívání. Stadion je provozován na hraně kapacitních možností, což vede ke kolizím mezi sportovními kluby, školami a veřejností. **Nedostatečná kapacita a kvalita zázemí** (zejména šaten) dále snižují komfort i funkčnost areálu – i přes výstavbu nových šaten v roce 2015 je nezbytné využívat zázemí v sousedním volejbalovém areálu.



Plánované kroky dalšího rozvoje zóny 2 – zimní stadion:

1. Výstavba nového zimního stadionu (jaro 2026 – srpen 2027)

Na místě stávajícího stadionu vznikne nový, celoročně provozovaný, energeticky úsporný a zastřešený zimní stadion. V rámci této etapy bude provedena i technologická příprava pro případnou druhou ledovou plochu. Její realizace je podmíněna dohodou s Volejbalovým sportovním klubem Český Krumlov (VSKCK), který by se přesunul do náhradních prostor a uvolnil tak svůj areál vedle zimního stadionu.

2. Převod stávajících šaten do majetku města

Stávající šatny z roku 2015 budou převedeny do vlastnictví města a nadále využívány v rámci nové sportovní infrastruktury.

3. Výstavba druhé (menší) ledové plochy a demolice volejbalového areálu

Vedle nového stadionu, v uvolněné části volejbalového areálu, bude postavena menší venkovní ledová plocha o rozměrech 40×20 m. Plocha bude zbudována na pevných technologických základech a umožní budoucí plnohodnotné zastřešení. Realizace je podmíněna vzájemnou dohodou města a VSKCK o přesunu do nových prostor.

4. Sezónní zakrytí druhé ledové plochy stanem

Pro účely veřejnosti, škol a individuálních tréninků bude druhá plocha v prvních letech sezónně kryta stanem. Toto řešení je ekonomické a dostatečné pro zimní využití bez potřeby vysokých stropů.

5. Plnohodnotné zastřešení druhé ledové plochy

V konečné fázi rozvoje zóny zimního stadionu se počítá s trvalým zastřešením druhé ledové plochy, čímž se výrazně rozšíří kapacita a možnosti využití areálu.

Zóna 2 – zimní stadion

Vybudování nového zimního stadionu výrazným způsobem **pozitivně ovlivní sportovní možnosti města** Český Krumlov. Pro maximalizaci pozitivních dopadů **je vhodné naplnit všechny zvažované záměry a i nadále tuto zónu rozvíjet.**

Zákl. parametry záměru nového zimního stadionu

- Ledová plocha velká 61 x 26 m
- Světlá výška min. 7 m
- Kapacita sedících diváků: cca 300 + mobilní
- Občerstvení formou bufetu
- 7 nových šaten + hygienické zázemí
- 11 stávajících šaten
- Hygienické zázemí pro diváky
- Sklady
- Rozcvičovna a další potřebné zázemí

Základní parametry záměru druhé ledové plochy

- Ledová plocha malá 40 x 20 m

Propojení a synergie s dalšími sportovišti

Nový zimní stadion bude v synergii s dalšími sportovišti tvořit velmi komplexní sportovně bohatý a atraktivní areál. V kontextu kulturně a historicky významného a vyhledávaného města bude mít tento areál, s významným přispěním nového zimního stadionu, obrovský potenciál pro konání sport. kempů, soustředění, turnajů a dalších akcí. Rozvoj zimního stadionu je jedním z kroků k posílení tohoto potenciálu. Dalšími kroky jsou modernizace a výstavba dalších okolních sportovišť, vybudování ubyt. zařízení pro sportovce a posílení okolní infrastruktury (např. restaurační zařízení).

Zajištění flexibilního provozu v případě vybudování druhé ledové plochy

V případě naplnění záměru vybudovat druhou ledovou plochu budou sportovní kluby, školy a veřejnost moci paralelně využívat oddělené plochy bez negativního dopadu na kvalitu tréninkového procesu.

Vizualizace nového zimního stadionu dle projektové dokumentace AS PROJECT CZ s.r.o. z roku 2022



Zóna 3 – volejbalový areál

Volejbalový areál se nachází mezi fotbalovým a atletickým stadionem a zimním stadionem, v záplavové oblasti u říčky Polečnice. **Vlastní jej Volejbalový sportovní klub Český Krumlov (VSKCK)** a jeho součástí jsou **2 kvalitní beachvolejbalové kurty a 2 antukové kurty v havarijním stavu a zázemí** (šatny, sprchy) pro sportovce. Areál je v provozu zejména v letním období, přičemž během letních prázdnin jej využívá zejména veřejnost, VSKC zde netrénuje. I kvůli nedostatečnému zázemí pro diváky (občerstvení aj.) jsou **kurty během provozní doby často prázdné**. Areál přináší VSKC dodatečné finanční příjmy z pronájmu sportovních ploch nebo z pronájmu šaten, které v zimním období slouží uživatelům vedlejšího zimního stadionu.



Možné varianty budoucího rozvoje zóny 3 – volejbalový areál:

Varianta 1: Rozvoj volejbalového areálu v rámci stávajícího umístění

Areál by bylo vhodné rozvinout, tak aby byl atraktivní a komfortní pro všechny jeho potencionální uživatele a návštěvníky. Pro častější a kvalitnější využití sportovních ploch sportovními kluby, školami i veřejností bude nutné zkvalitnit zázemí pro sportovce (rekonstrukce antukových kurtů, šaten a sprch) i pro diváky (vybudování gastronomického zařízení – bufet/občerstvení/hospoda).

Varianta 2: Rozvoj volejbalového areálu v rámci přesunu do nových prostor

Vzhledem k prostorovým omezením, povodňovým rizikům a potenciálu vybudování druhé ledové plochy nebo druhé sportovní haly, by se našly nové venkovní prostory, kam by se mohl VSKCK a jeho areál přesunout. Tato varianta vyžaduje oboustrannou dohodu mezi VSKC a městem Český Krumlov, z níž budou mít prospěch obě strany. Předpokladem pro souhlas VSKCK je nalezení adekvátní náhrady prostor, v rámci nichž by byly zajištěny kurty v minimálně stejném množství a kvalitní zázemí pro sportovce i diváky.

Zvážení možnosti převedení volejbalového areálu do správy PRO-SPORT ČK o.p.s. (rozvojový návrh aplikovatelný pro var. 1 i var. 2):

Za předpokladu oboustranně výhodné dohody mezi VSKCK a PRO-SPORT ČK o.p.s. by mohla být správa volejbalového areálu převedena na tuto městskou organizaci. Klub by se tak nemusel starat o provoz a údržbu, zatímco PRO-SPORT ČK by mohl efektivněji plánovat investice a rozvoj v rámci celého sportovního areálu Chvalšinská. Součástí dohody by měly být stanovené podmínky výhodné pro klub (např. bezplatné užívání sportovních ploch s přednostním právem na užívání) i pro PRO-SPORT ČK o.p.s. (např. možnost pronajímání sportovních ploch mimo čas vyhrazený pro klub).

V současnosti existují bariéry rozvoje stávajícího volejbalového areálu. Jeho přesun na základě dohody mezi VSKCK a městem Český Krumlov by umožnil jeho další rozvoj a současně je předpokladem pro vybudování druhé ledové plochy nebo druhé sportovní haly.

Zóna 4 – sportovní hala

V rámci zóny 4 – sportovní hala se nachází **Všesportovní hala, třípatrová budova** (gastronomické zařízení, šatny FK Slavoj ČK, ubytovací kapacity) a dlouhodobě uzavřené **městské letní kino**. Území této zóny má **potenciál dalšího rozvoje včetně vybudování nové multifunkční sportovní haly**, jejíž součástí by byly i **ubytovací kapacity** pro sportovce a **další sportovní sály** a zároveň by její uspořádání umožňovalo **konání nejen sportovních, ale i kulturních, společenských a jiných akcí**.

Plánované kroky dalšího rozvoje zóny 4 – sportovní hala:

1. Výstavba druhé multifunkční sportovní haly

Na území uzavřeného městského letního kina nebo na území volejbalového areálu by měla vzniknout nová multifunkční sportovní hala vč. nových ubytovacích kapacit pro sportovce. Hala by byla technicky i funkčně propojena se stávající Všesportovní halou a umožňovala konání různých akcí. Varianta, že by byla hala vybudována na území volejbalového areálu je podmíněna dohodou s Volejbalovým sportovním klubem Český Krumlov, který by se přesunul do náhradních prostor.

Základní parametry nové multifunkční sportovní haly:

- **Sportovní plocha:** 40 x 20 m
- **Výška:** min. 9 m
- **Kapacita:** cca 325 sedících diváků
- **Další sportovní sály:** cvičební sál, lezecký sál
- **Gastronomické zařízení:** občerstvení formou bufetu
- **Šatny, zázemí pro diváky, skladové a další prostory**
- **Ubytovací kapacity pro 1 sportovní tým**



Vizualizace nové multifunkční sportovní haly dle projektové dokumentace AS PROJECT CZ s.r.o. z roku 2020



Zóna 4 – sportovní hala

Z analytické části, dotazníkových šetření, workshopů a řízených rozhovorů vyplývá, že **v Českém Krumlově je zásadní nedostatek vnitřních sportovních ploch**. V současnosti nestačí kapacity vnitřních sportovních ploch ani pro potřeby organizovaného sportu, natož pro potřeby neorganizovaného sportu. **Všesportovní hala v zóně 4 je plně vytížena**, zejména badmintonisty a florbalisty a prostor pro jiné sporty a veřejnost je minimální. **Školní tělocvičny** jsou ve většině případů **vytíženy** na hranici svých možností a přitom pro řadu sportů nebo potřeby sportovních klubů nesplňují ideální technické, funkční a jiné podmínky. **Pro udržení a rozvoj sportovní činnosti závislé na vnitřních prostorách**, zejména klubů VSK ČK (volejbal), FK Slavoj ČK (fotbal), ale i dalších klubů a sportů (florbal, basketbal, házená aj.) **je nutné vybudovat novou víceúčelovou sportovní halu**. Tím by se významně rozšířily i **možnosti sportování pro veřejnost**, které jsou v současnosti, na úkor organizovaného sportu, velmi omezené.



VSK Český Krumlov

Klub s bohatou historií a velkou členskou základnou (cca 235 dětí v roce 2025) trénuje a hraje své zápasy zejména ve školních tělocvičnách ZŠ Za Nádražím. Na 1 trénink připadá až 50 dětí, tělocvičny musí dělit na dvě poloviny a trénovat tak na malých plochách. Pronajímají si i jiné školní tělocvičny (např. Gymnázium), ale dostupné kapacity jsou velmi omezené a nedostačují. Pro volejbal a jeho rozvoj v Českém Krumlově je vybudování nové sportovní haly naprosto zásadní.



FK Slavoj Český Krumlov

FK Slavoj ČK využívá školní tělocvičny pro tréninky mladších dětí v zimním období nebo pro tréninky starších dětí, dorostenců i dospělých v případě nepříznivých zimních podmínek. Pro své potřeby potřebují využívat velkou tělocvičnu jako je Všesportovní hala, ale vzhledem k její plné vytíženosti musí v omezených a nedostatečných podmínkách využívat málo dostupné tělocvičny Gymnázia nebo ZŠ Plešivec. Nová sportovní hala by umožnila plnohodnotný trénink klubu a rozvoj fotbalu i v zimě a při nepříznivém počasí.

V Českém Krumlově je kritický nedostatek kvalitních vnitřních sportovních ploch. Pro pokrytí potřeb sportovních klubů, rozšíření sportovní nabídky pro veřejnost a sportovní soustředění a obecný rozvoj sportu v Českém Krumlově je nutné vybudovat dostatečně velkou multifunkční sportovní halu. Její vybudování by zásadně zlepšilo možnosti sportování ve vnitřních prostorách všem sportovním klubům, obyvatelům i návštěvníkům Českého Krumlova a okolí a zároveň umožnilo pořádání divácky atraktivních akcí.

Zóna 5 – sportovní areál FK Slavoj Český Krumlov

Sportovní areál FK Slavoj je klíčovým zázemím pro rozvoj fotbalu v Českém Krumlově, a to zejména v mládežnických kategoriích. Klub sdružuje více než 250 členů, z toho přes 150 dětí a mládeže, a pravidelně organizuje tréninky i zápasy včetně veřejných akcí. **Areál je využíván jak sportovním klubem, tak školami a veřejností, avšak jeho technický stav a vybavení neodpovídají současným standardům.** Nejvýraznějšími nedostatky jsou nevyhovující zázemí pro klub (např. šatny), nevyhovující zázemí pro diváky a návštěvníky (např. chybějící veřejné toalety) a absence interiérových možností pro trénink v zimním období.



Návrhy pro budoucí rozvoj zóny 5 – sportovní areál FK Slavoj Český Krumlov:

1. Zkvalitnění zázemí pro hráče, rozhodčí, trenéry a funkcionáře

Klub FK Slavoj Český Krumlov si v současnosti pronajímá od PRO-SPORT ČR zázemí v 2. patře budovy mezi fotbalovým stadionem a sportovní halou. Stávající šatny jsou technicky zastaralé, neodpovídají současným hygienickým ani provozním standardům a je vhodné je rekonstruovat.

2. Zkvalitnění zázemí pro diváky a návštěvníky

Areál v současnosti postrádá veřejně přístupné hygienické zázemí pro diváky a návštěvníky. Vybudování samostatných toalet představuje zásadní krok ke zlepšení komfortu při sportovních utkáních i dalších akcích a zároveň naplnění základních standardů veřejného prostoru.

3. Sezónní zastřešení hřiště s umělým povrchem (např. nafukovací hala)

Pro zajištění tréninkových podmínek v zimních měsících pro mladší děti nebo při nepříznivém počasí pro starší děti a dospělé je vhodné hledat vlastní řešení bez nutnosti pronajímat si nevyhovující školní tělocvičny. Takovým řešením může být například instalace nafukovací haly nad část hřiště s umělým trávnikem. Zastřešení by umožnilo celoroční využití sportoviště a mohlo by sloužit také širší veřejnosti a školám.

4. Zvážení možnosti převedení areálu do správy PRO-SPORT ČR o.p.s.

Za předpokladu oboustranně výhodné dohody mezi FK Slavoj ČR a PRO-SPORT ČR o.p.s. by mohla být správa areálu převedena na tuto městskou organizaci. Klub by se tak nemusel starat o provoz a údržbu, zatímco PRO-SPORT ČR by mohl efektivněji plánovat investice a rozvoj v rámci celého sportovního areálu Chvalšinská. Součástí dohody by měly být stanovené podmínky výhodné pro klub (např. bezplatné užívání sportovních ploch s přednostním právem na užívání) i pro PRO-SPORT ČR o.p.s. (např. možnost pronajímání sportovních ploch mimo čas vyhrazený pro klub)

Zóna 6 – tenisový areál

V zóně 6 se nachází **2 tenisové areály s celkovým počtem 7 venkovních antukových kurtů, 3 vnitřních kurtů s umělým povrchem, 1 venkovního víceúčelového hřiště a kvalitním zázemím** pro sportovce i návštěvníky vč. gastronomického a ubytovacího zařízení. Tenisová hala patří mezi vůbec ty nejlepší v Jihočeském kraji. Je **vhodné najít vzájemnou shodu mezi dvěma kluby** – Tenisový klub Český Krumlov a Lawn Tennis Club Český Krumlov, které zde provozují svou činnost a rozvíjet celou zónu jako kompaktní celek. **Spolupráce a shoda by mohla zcelit areál v komplexně fungující funkční tenisové centrum**, které by se mohlo dále společně rozvíjet a z kterého by těžily obě strany, sportovní areál Chvalšinská a současně celá sportovní veřejnost.



Návrhy pro budoucí rozvoj zóny 6 – tenisový areál:

1. Nalezení rozvojových řešení založených na posilování vzájemné spolupráce a shodě mezi kluby

Měly by se aktivně hledat cesty, jak najít řešení ke spolupráci a vzájemné shodě mezi tenisovými kluby Tenisový klub Český Krumlov a Lawn Tennis Club Český Krumlov, jejichž výsledkem by bylo propojení obou areálů v jeden funkční celek. Vzájemná spolupráce a z toho plynoucí synergie mají velký potenciál pro komplexní a ucelený rozvoj obou tenisových areálů a sportovní činnost obou klubů.

2. Zvážení možnosti převedení tenisového areálu do správy PRO-SPORT ČK o.p.s.

Za předpokladu všestranně výhodné dohody mezi Tenisovým klubem Český Krumlov, Lawn Tennis Club Český Krumlov a PRO-SPORT ČK o.p.s. by mohla být správa tenisového areálu převedena na tuto městskou organizaci. Kluby by se tak nemusely starat o provoz a údržbu, zatímco PRO-SPORT ČK by mohl efektivněji plánovat investice a rozvoj v rámci celého sportovního areálu Chvalšinská. Součástí dohody by měly být stanovené podmínky výhodné pro kluby (např. bezplatné užívání sportovních ploch s přednostním právem na užívání) i pro PRO-SPORT ČK o.p.s. (např. možnost pronajímání sportovních ploch mimo čas vyhrazený pro klub).

3. Vybudování 2 venkovních kurtů s umělým povrchem a minimálně 1 pickleballového hřiště

Za účelem rozvoje tenisu, rozšíření možností celoročního využívání (v případě příznivého počasí) a zajištění podmínek pro odehrání soutěžních zápasů družstev by se měl zvážit vznik dvou venkovních tenisových kurtů s umělým povrchem a osvětlením. Jeden z kurtů by mohl být umístěn vedle současných kurtů směrem k říčce Polečnici v rámci tenisového areálu, druhý by pak mohl nahradit stávající antukový dvorec klubu TK Český Krumlov. S ohledem na rostoucí popularitu a nižší obtížnost pickleballu by mohlo na místě stávajícího malého dvorce s umělým povrchem za tenisovou halou Teniscentra vzniknout min. jedno pickleballové hřiště, které by současně mohlo sloužit jako vhodný předstupeň pro tenis.

Zóna 7 – nezastavěný prostor

Zóna 7 představuje nezastavěnou plochu mezi tenisovým areálem a areálem budoucího sportovně-relaxačního centra, **s velkým rozvojovým potenciálem** a přínosem pro celý sportovní areál Chvalšinská. V současnosti se prostor uvažuje **pro záměr luxusního kongresového hotelu**. Vzhledem k tomu, že se prostor nachází v uceleném sportovním areálu, mohl by být využit **alternativně pro řešení a účely, které by byly ve větší synergii s okolními sportovními zařízeními**.

Plánované kroky dalšího rozvoje zóny 7 – nezastavěný prostor:

1. Výstavba luxusního hotelu s kongresovými prostory

Vznik 5* hotelu s kongresovými prostory, který by mohl být propojen lávkou s nově budovaným Aquacentrem a celý komplex tak tvořil odpočinkový resort. Kapacita hotelu by činila cca 80-100 pokojů.

Možné alternativní varianty budoucího rozvoje zóny 7 – nezastavěný prostor:

Varianta 1: Ubytovací kapacity pro sportovní týmy

Vznik ubytovacího zařízení, zaměřeného na ubytování sportovních týmů, ve standardech pro sportovní soustředění. Tato varianta by značně rozvinula potenciál celého sportovního areálu Chvalšinská a Českého Krumlova pro sportovní turismus. Zařízení by mohly využívat např. sportovní týmy, které by do Českého Krumlova přijeli na sportovní soustředění.

Varianta 2: Sportovní hala

Vznik sportovní haly, která by doplnila Všesportovní halu a uvažovanou sportovní halu na místě stávajícího letního kina nebo volejbalového areálu. Hala by dostatečným způsobem posílila kapacity vnitřních sportovních ploch, kterých je v současnosti zásadní nedostatek a umožnila rozvoj nejen organizovaného sportování, ale také rozvoj sportovního turismu a sportování pro veřejnost.

Varianta 3: Přesun volejbalového areálu

Přesun volejbalového areálu za účelem vybudování nové sportovní haly nebo druhé ledové plochy na území stávajícího volejbalového areálu a vybudování zcela nového moderního volejbalového areálu s kvalitním zázemím pro sportovce i návštěvníky, který by tak i nadále byl součástí sportovního areálu Chvalšinská a těžil ze vzájemných synergií. Podmínkou pro realizaci je oboustranně výhodná dohoda mezi Volejbalovým sportovním klubem Český Krumlov a městem Český Krumlov.

Varianta 4: Multifunkční hřiště se sezonním zastřešením

Vznik nového multifunkčního hřiště, které by umožňovalo lehké a ekonomicky udržitelné sezonní zastřešení (např. nafukovací hala). Sportoviště by celoročním provozem vhodně doplnilo komplexní sportovní areál a sloužilo sportovním klubům i široké veřejnosti.



Zóna 8 – Gymnázium Český Krumlov

V zóně 8 se nachází **Gymnázium Český Krumlov**, které disponuje z hlediska sportovní infrastruktury **vlastní tělocvičnou a posilovnou**. Pro hodiny tělesné výuky a volnočasové aktivity využívá také městská sportoviště a sportovní areál FK Slavoj Český Krumlov ve sportovním areálu Chvalšinská. V současnosti probíhá v areálu Gymnázia **rozšíření internátního zařízení o pěti patrovou budovu**. V té se bude nacházet **ubytování**, které rozšíří stávající kapacity ze 49 lůžek na 109 lůžek, **vývařovna, jídelna**, která rozšíří stávající kapacity z cca 400 strážníků na cca 800 strážníků **a skladové prostory**. Pro jakékoliv další investice do nových zařízení by musela škola získat nové pozemky, jelikož ty stávající jsou zaplněné.



Návrhy pro budoucí rozvoj zóny 8 – gymnázium Český Krumlov:

1. Poskytování ubytovacích a stravovacích služeb sportovním klubům a veřejnosti

Zajistit maximální využití rozšířených kapacit internátu a jídelny ve prospěch rozvoje sportu, zejména v oblasti sportovního turismu, soustředění, vzdělávacích a kulturně-pohybových pobytů. Ubytovací kapacity lze pronajímat během víkendů a letních prázdnin pro skupiny od cca 12 osob, celodenní stravování lze zajistit až pro 800 strážníků. Tyto služby posílí potenciál sportovního areálu Chvalšinská pro pořádání sportovních a jiných soustředění a lze je nabízet ve spolupráci a koordinaci s organizací PRO-SPORT ČR o.p.s.

Zóna 9 – skatepark

Skatepark tvoří nejmenší zónu v rámci sportovního areálu Chvalšinská. Nachází se vpravo od fotbalového hřiště s umělým povrchem fotbalového klubu FK Slavoj Český Krumlov. Tato **zóna je určena pro volnočasové aktivity**, zejména mládeže. Z hlediska rozvoje **je zapotřebí sledovat stav** skateparku a jeho zázemí, **udržovat jej** a pravidelně **vyhodnocovat jeho stav a funkční naplnění**.



Návrhy pro budoucí rozvoj zóny 9 – skatepark:

1. Zajištění pravidelné údržby a bezpečnosti sportoviště

Je nezbytné i nadále zajišťovat pravidelnou údržbu, aby nedocházelo k ohrožení kvality a bezpečnosti sportoviště.

2. Monitorování a vyhodnocování stavu sportoviště

V rámci zachování kvality sportoviště a jeho možného rozvoje je vhodné průběžně monitorovat jeho stav a pravidelně vyhodnocovat jeho využití a samotnou podstatu využití. Na základě monitoringu je možné uvažovat o dalším rozvoji skateparku nebo o změně celkového využití této zóny.

Nekvantifikovatelné dopady z rozvoje sportovního areálu

Z postupného rozvoje jednotlivých zón sportovního areálu Chvalšinská a využití jejich vzájemných synergií vyplývá řada významných nekvantifikovatelných přínosů pro celý areál, město Český Krumlov i jeho obyvatele a návštěvníky.

Výběr přínosů vyplývajících z rozvoje sportovního areálu Chvalšinská

- **Zkvalitnění podmínek pro organizovaný sport a mládež** - Zvýšená kapacita a dostupnost zařízení umožní sportovním klubům rozvíjet členskou základnu, zlepšit tréninkové podmínky a posílit systematickou práci s dětmi a mládeží.
- **Zlepšení dostupnosti sportu pro širokou veřejnost** - Rozšířením kapacit (např. druhá ledová plocha, nová sportovní hala) a diverzifikací služeb (např. wellness, rehabilitace, občerstvení) dojde ke zlepšení dostupnosti sportovních aktivit pro děti, mládež, dospělé i seniory.
- **Podpora zdravého životního stylu a prevence zdravotních obtíží** - Dostupnější a kvalitnější infrastruktura přispěje ke zvýšení zájmu o pohybové aktivity napříč věkovými i sociálními skupinami obyvatel, čímž se posílí veřejné zdraví.
- **Modernizace a rozšíření infrastruktury s vysokou kvalitou zázemí** - Záměry počítají s výstavbou nebo rekonstrukcí šaten, sprch, toalet, občerstvení i ubytování. To zajistí komfortní podmínky nejen pro sportovce, ale i pro návštěvníky a organizátory akcí.
- **Zvýšení atraktivity města jako místa pro sportovní cestovní ruch** - Areál se díky novému aquacentru, multifunkční hale, modernizovanému zimnímu stadionu, rozšířeným ubytovacím a stravovacím kapacitám a dalším projektům stane ideálním místem pro pořádání sportovních soustředění, kempů i turnajů. To přivede do města sportovce z celé ČR i zahraničí a podpoří místní ekonomiku.
- **Zajištění celoročního provozu a maximálního využití vybraných sportovišť** - Díky zastřešení a energetické efektivitě nových zařízení (např. celoroční zimní stadion, nafukovací haly) bude možné sportoviště využívat i mimo hlavní sezónu, čímž se zvýší jejich provozní efektivita.
- **Ekonomický multiplikační efekt** - Vyšší návštěvnost sportovních zařízení a pořádání akcí zvýší poptávku po ubytování, gastronomii, dopravě i dalších službách, což podpoří místní podnikatele a zaměstnanost.
- **Zvýšení reprezentativnosti města a jeho image** - Moderní, funkční a architektonicky kvalitní areál se stane vizitkou města v oblasti sportu, což podpoří jeho pozitivní obraz v očích obyvatel i návštěvníků.

Rozvoj sportovních soustředění v Českém Krumlově (1/2)

Český Krumlov představuje mimořádně atraktivní lokalitu nejen z hlediska kulturně-historického dědictví a turistického ruchu, ale také jako **potenciální centrum pro konání sportovních soustředění, tréninkových kempů a pohybově-vzdělávacích pobytů**. Kombinace světově známého historického města, husté sítě památek, kulturních institucí a rekreačních možností vytváří jedinečné zázemí, které nelze nabídnout ve většině jiných českých měst podobné velikosti. **Tento silný charakter města jako cílové destinace lze efektivně využít pro rozvoj organizovaného sportovního cestovního ruchu**. Významný je především fakt, že sportovní program lze v Českém Krumlově propojit s kulturními a poznávacími zážitky, což je vysoce atraktivní pro sportovní kluby, školy i zájmové skupiny z celé ČR a blízkého zahraničí (např. Rakouska, Německa, Slovenska).

Z pohledu infrastruktury má město velmi dobré výchozí předpoklady. V docházkové vzdálenosti do centra města se nachází **soubor klíčových sportovišť**, které pokrývají potřeby různých sportovních odvětví – zimní stadion, multifunkční sportovní hala, fotbalový a atletický stadion, tenisové a volejbalové kurty a další sportoviště. Tato **koncentrace sportovišť vytváří kompaktní sportovní areál, vhodný pro konání kempů, příměstských táborů a soustředění** pro mládežnické i dospělé kolektivy. Město je navíc relativně dobře dostupné dopravně a disponuje potřebným rekreačním i kulturním zázemím, které lze dále rozvíjet ve prospěch sportovního využití.

Aby se potenciál města Český Krumlov v oblasti pořádání sportovních soustředění, tréninkových kempů a sportovně-vzdělávacích pobytů skutečně naplnil, **je nezbytné vytvořit soustavu cílených a koordinovaných opatření**. Ta by měla zajistit dostatečnou kapacitu, kvalitu, funkčnost a dostupnost sportovní i návazné infrastruktury. Klíčové je rovněž **vytvoření provozního a organizačního rámce**, který bude tento typ sportovního cestovního ruchu aktivně řídit, propagovat a dále rozvíjet.

Příklady úspěšně fungujících sportovních center vhodných pro pořádání sportovních soustředění v České republice

Sportovní centrum Nymburk



SportCentrum Brandýs nad Labem



Rozvoj sportovních soustředění v Českém Krumlově (2/2)

Klíčové aktivity pro rozvoj sportovních soustředění v Českém Krumlově:

- 1. Podpoření projektů zaměřených na modernizaci a doplnění sportovní infrastruktury** - Zásadní podmínkou pro pořádání sportovních soustředění v Č. Krumlově je systematická modernizace a výstavba klíčových sportovišť (zimní stadion, plavecký bazén, multifunkční hala apod.), která zajistí jejich celoroční provoz, technickou funkčnost a dostatečnou kapacitu. Cílem je vytvořit kompaktní a vzájemně propojenou sport. zónu, která umožní současné využití pro více skupin sportovců a poskytne podmínky srovnatelné s jinými regionálními centry sportu. Koncentrace kvalitních sportovišť různého typu je atraktivní i z hlediska dalších možností sportování mimo hl. sport. činnost.
- 2. Vybudování vhodného a dostupného ubytování pro sportovce** - Aby mohl Český Krumlov konkurovat jiným sportovním destinacím, je třeba rozšířit kapacity ubytování přizpůsobené sportovním skupinám. Klíčem je vybudování funkční a cenově dostupné ubytovny poblíž sportovišť s vícelůžkovými pokoji, hygienickým a společenským zázemím a základními možnostmi stravování (nebo přestavba existujících objektů). Alternativně lze využít i školská zařízení (např. vznikající internát Gymnázia) na základě smluvní spolupráce o víkendech a mimo školní rok. Bez vhodného ubytování není možné nabídku sportovních soustředění kvalitně rozvíjet.
- 3. Rozvoj návazného zázemí a služeb** - Pro úspěšné pořádání sportovních soustředění je nezbytné zajistit funkční a dostupné doplňkové zázemí. To zahrnuje především možnost stravování vhodného pro sportující děti a mládež, základní prostory pro volnočasové aktivity mimo trénink (např. herny, společenské místnosti, venkovní hřiště), dobré dopravní a pěší napojení mezi sportovišti, ubytováním a zázemím, ale také školící místnosti, přednáškové sály, parkovací kapacity a další doprovodné služby (např. grilování, wellness apod.). Tato infrastruktura významně přispívá k celkovému komfortu a organizaci pobytu.
- 4. Vytvoření organizační struktury pro koordinaci a podporu** - Úspěšný rozvoj sportovních soustředění vyžaduje funkční provozní model a schopnost efektivní koordinace. Město by proto mělo vytvořit nebo pověřit odpovědnou organizační jednotku (např. městskou společnost PRO-SPORT ČK nebo pověřeného koordinátora), která bude zajišťovat komunikaci se sportovními kluby a školami, správu rezervací sportovišť, ubytování a služeb, ale také poskytovat informační a metodickou podporu pro trenéry, vedoucí a pořadatele.
- 5. Marketing a propagace města jako sportovní destinace** - Za účelem naplnit potenciál konání sportovních soustředění v Č. Krumlově bude nutná propagace nabídky Českého Krumlova jako místa vhodného pro sportovní soustředění. Město Český Krumlov musí vytvořit ucelenou marketingovou strategii, která zahrne prezentaci na sportovních veletrzích, spolupráci s národními svazy, vytváření propagačních balíčků a systematickou komunikaci s kluby a školami. Důležitým prvkem je rovněž vytvoření značky nebo jednotné vizuální identity, která bude soustředění prezentovat jako součást ucelené sportovní nabídky města s přesahem do kultury, vzdělávání a volného času.

Rozvoj sportovních soustředění v Českém Krumlově představuje jedinečnou příležitost, jak propojit kvalitní sportovní infrastrukturu s atraktivitou historického města. Přinese vyšší využití sportovišť v průběhu celého roku, podpoří místní ekonomiku, rozšíří nabídku pro děti a mládež a posílí pozici města jako místa, kde sport, kultura a vzdělávání fungují v synergii.

Indikátory hodnotící dosažení Strategického cíle S1

Strategický cíl S1 je v rámci Koncepce měřen následujícími indikátory:

Indikátory pro měření strategického cíle S1	Výchozí rok (2025)	2027	2029	2032	Zdroj pro měření
Realizace výstavby sportovně-relaxačního centra (bazénu)	Studie proveditelnosti	Vypsání soutěže Realizace	V provozu	V provozu	Vlastní evidence
Realizace výstavby zimního stadionu	Studie proveditelnosti	Vypsání soutěže Realizace	V provozu	V provozu	Vlastní evidence
Realizace výstavby sportovní haly	Studie proveditelnosti	Vypsání soutěže	Realizace	V provozu	Vlastní evidence
Rozšíření ubytovacích kapacit pro sportovní týmy	Počet lůžek v rámci areálu Chvalšinská	Více než v roce 2025	Více než v roce 2027	Více než v roce 2029	Vlastní evidence
Realizace výstavby školní tělocvičny u ZŠ Za Nádražím	Zadání studie proveditelnosti	Architektonická studie Realizace	V provozu	V provozu	Vlastní evidence
Počet sportovišť pod správou PRO-SPORT ČR	35	Více než v roce 2025	Více než v roce 2027	Více než v roce 2029	Vlastní evidence
Vytvoření online systému rezervací a přehledu využitosti sportovišť pod správou PRO-SPORT ČR	Neexistuje	Vznik	Provoz a správa systému	Provoz a správa systému	Vlastní evidence

STRATEGICKÝ CÍL S2 – SPORTOVNÍ ČINNOST

Posílení organizovaného sportu prostřednictvím podpory klubové činnosti, dostupnosti sportu pro děti a mládež, a zvýšení motivace ke sportování v populaci.

Opatření za účelem naplnění Strategického cíle S2

Strategický cíl S2 – sportovní činnost

Posílení organizovaného sportu prostřednictvím podpory klubové činnosti, **dostupnosti sportu** pro děti a mládež, a zvýšení **motivace k aktivnímu sportování**.

Návrhy opatření:

S2.1 Podporovat sportovní činnost sportovních klubů na území města Český Krumlov

S2.2 Podporovat sportovní činnost na školách (např. zvýšení počtu hodin tělesné výchovy, sportovních a volnočasových aktivit)

S2.3 Podporovat volnočasové sportování na neorganizované úrovni

S2.4 Zvýšit motivaci dětí k volnočasovým aktivitám (např. motivační poukázkový systém)

S2.5 Zapojit okolní obce do spolufinancování sportu v Českém Krumlově

Opatření za účelem naplnění Strategického cíle S2

Název opatření	Popis opatření	Odpovědnost	Priorita
<p>S2.1 Podporovat sportovní činnost sportovních klubů na území města Český Krumlov</p>	<ul style="list-style-type: none"> ➤ Pokračovat ve stávajícím systému dotačního Programu podpory, který je zaměřen na: <ul style="list-style-type: none"> ➤ na činnost sportovních oddílů pro mládež do 18 let, ➤ na úhradu nájemného ve sportovních zařízeních zřizovaných městem Český Krumlov, ➤ úhradu provozních neinvestičních nákladů na údržbu sportovišť na území města Český Krumlov ve vlastnictví sportovních klubů se sídlem v Českém Krumlově ➤ na úhradu nájemného ve sportovních zařízeních, která nejsou ve vlastnictví města Český Krumlov a provozují svoji činnost na území města Český Krumlov ➤ Zavést nové opatření v rámci systému dotačního Programu podpory, které bude výhradně zaměřeno na systematickou podporu osob působících v trenérských a obdobných rolích (příspěvky na odměny trenérů, vzdělávání trenérů apod.). Současná opatření umožňují sportovním klubům směřovat podporu na jiné priority (např. provozní a materiállové náklady). Na rozvoj trenérů klubům často nezbyvají prostředky. ➤ Vyhodnocovat účinnost a dopady jednotlivých dotačních titulů a zefektivňovat podporu sportovní činnosti dle aktuálních potřeb a zpětné vazby sportovních klubů. 	Město Český Krumlov	I
		Role města / PRO-SPORT ČR	Spolupráce
		Finanční podpora Rozšíření Programu podpory Vyhodnocování a zefektivňování systému podpory Komunikace	Sportovní kluby a organizace PRO-SPORT ČR

Opatření za účelem naplnění Strategického cíle S2

Název opatření	Popis opatření	Odpovědnost	Priorita	
S2.2 Podporovat sportovní činnost na školách (např. zvýšení počtu hodin tělesné výchovy, sportovních a volnočasových aktivit)	<ul style="list-style-type: none"> ➤ Aktivně podporovat a motivovat školy ke zvyšování počtu hodin tělesné výchovy, a to i nad rámec minima daného osnovami – např. formou volitelných bloků, specializovaných tříd nebo spolupráce s trenéry z místních klubů. Dobrým příkladem přístupu ke sportovním aktivitám je ZŠ Za Nádražím. ➤ Vést školy k tomu, aby vytvářely sportovní programy i mimo klasickou výuku – např. pohybové aktivity o přestávkách, v družinách, v odpoledních klubech nebo na školních sportovištích. 	Město Český Krumlov	III	
		Role města / PRO-SPORT ČK		Spolupráce
		Legislativní a jiná podpora škol Koordinace Komunikace	Základní školy PRO-SPORT ČK veřejnost	
S2.3 Podporovat volnočasové sportování na neorganizované úrovni	<ul style="list-style-type: none"> ➤ Vytvářet kvalitní podmínky pro sportování veřejnosti mimo struktury sportovních klubů, tedy pro tzv. neorganizované sportování ve volném čase. ➤ Rozvíjet a udržovat veřejně přístupná sportoviště tak, aby mohli sportovat ve volném čase obyvatelé všech věkových kategorií. ➤ Zohledňovat i noční osvětlení a základní mobiliář, aby sportoviště byla udržitelná i ve večerních hodinách a přirozeně se prodloužila doba pohybových aktivit obyvatel. 	Odpovědnost		
		PRO-SPORT ČK		II
		Role města / PRO-SPORT ČK		Spolupráce
		Údržba Zajištění přístupnosti Komunikace Propagace	Město Český Krumlov Komunitní organizace Veřejnost Technické služby	

Opatření za účelem naplnění Strategického cíle S2

Název opatření	Popis opatření	Odpovědnost	Priorita	
S2.4 Zvýšit motivaci dětí k volnočasovým aktivitám (např. motivační poukázkový systém)	<ul style="list-style-type: none"> ➤ Cílem opatření je posílit motivaci dětí a mládeže k pravidelnému sportování a usnadnit jim zapojení do organizovaných i volnočasových aktivit v rámci města. ➤ Navrhujeme zavedení motivačního poukázkového systému, který umožní každé rodině s trvalým pobytem v Českém Krumlově čerpat ročně 2 000 kreditů (1 kredit = 1 Kč) na sportovní nebo kulturní aktivity dětí ve věku 4–17 let. 	Město Český Krumlov	II	
		Role města / PRO-SPORT ČR		Spolupráce
		Nastavení systému Zajištění financí Propagace	Sportovní kluby místní spolky a organizace PRO-SPORT ČR Kordinátor pro kulturu Školy Vývojáři	
S2.5 Zapojit okolní obce do spolufinancování sportu v Českém Krumlově	<ul style="list-style-type: none"> ➤ Navázat systematický dialog s okolními obcemi, jejichž obyvatelé – zejména děti a mládež – jsou aktivními členy sportovních klubů působících v Českém Krumlově, a využívají tak sportovní infrastrukturu a programovou nabídku města, aniž by se na ní jejich domovské obce finančně podílely. ➤ Cílem opatření je vytvořit spravedlivý a udržitelný model spolufinancování sportu, v jehož rámci by obce přispívaly městu Český Krumlov formou finanční kompenzace za každého registrovaného člena sportovního klubu v Českém Krumlově s trvalým bydlištěm v těchto obcích. Výše příspěvku by byla stanovena na základě existujících statistických údajů o členské základně jednotlivých klubů a nákladů města na provoz a rozvoj sportovní infrastruktury. ➤ Zavést diferenciaci členských příspěvků pro děti nespolupracujících obcí. 	Odpovědnost		
		Priorita		
		Město Český Krumlov	III	
Role města / PRO-SPORT ČR		Spolupráce		
Nastavení a správa systému Jednání s obcemi Komunikace Kordinace		Kájov, Přidolí, Srlnín, Větrnlín, Chvalšiny, Mirkovice, Přísečná, Zlatá Koruna, Kájov, Zubčice a další okolní obce		

Motivační poukázkový systém

Město Český Krumlov by mělo zavést **motivační poukázkový systém** na sportovní a kulturní volnočasové aktivity dětí, podobně jako tomu je například v Brně v rámci Rodičovských voucherů (<https://www.brno.cz/cs/rodicovske-vouchery>). **Každá rodina** s trvalým bydlištěm v Českém Krumlově **by mohla žádat každý rok o kreditové poukázky na děti ve věku 4 až 17 let**. Poukázkové kredity by rodiny mohly uplatnit **na sportovní a kulturní volnočasové aktivity svých dětí**, organizované organizacemi zapojenými do projektu. Systém **distribuce poukázek** by mohl být nastaven **ve vazbě na Kartu Krumlováka**. Tato podpora by byla **nad rámec současného dotačního systému** podpory.

Návrh základního principu poukázkového systému:

- **Každé dítě ve věku 4–17 let** dostane ročně **2 000 kreditů** (1 kredit = 1 Kč) **na sport a kulturu**
- Kredity se rozdělují **ve dvou vlnách**: 1 000 v září, 1 000 v únoru.
- **Kredity se uplatňují přes aplikaci** u zapojených organizací (kroužky, tábory).
- Zapojit se mohou všechny **organizace nabízející volnočasové aktivity pro děti do 18 let**.

Přínosy spojené se zavedením motivačního poukázkového systému:

- **Zvýšení účasti dětí** na sportovních a kulturních aktivitách
- **Snížení fin. bariér** pro rodiny s nižšími příjmy
- **Systematická podpora místních poskytovatelů** volnočasových aktivit (spolků, klubů, škol atd.)
- **Zpětná vazba a přehled** o tom, jaké aktivity mají ve městě největší dopad a zájem
- **Dlouhodobá investice** do lidského kapitálu a obč. angažovanosti
- **Zvýšení důvěry občanů** ve veřejnou správu a její konkrétní přínosy pro každodenní život

Návrh parametrů fungování a podmínky:

Parametry pro dítě rodiče:

- Věk dítěte: **4-17 let**
- Trvalé bydliště: **město Český Krumlov**
- Žádost: 1x ročně, možné **kdykoli v průběhu roku**

Kredity:

- Maximálně **1 000 kreditů na pololetí**
- **Expirace: 28. 1. / 30. 6.** (nevyužité propadají)
- **Organizace schvaluje město** / musí být zaregistrované v systému

Maximální finanční náklady spojené s navrženým poukázkovým systémem:

- **Počet dětí 4 – 17 let (SLDB 2021): 1 801**
- **Ročně na 1 dítě: 2 000 Kč** (1 000 Kč na každé pololetí)
- **Maximální celkové náklady systému: 3 602 000 Kč**

Lze předpokládat, že žádost podá pouze část oprávněných žadatelů a náklady tak budou nižší.

Město Český Krumlov by mělo nejprve přijmout rozhodnutí o zavedení motivačního poukázkového systému (např. od roku 2027) a zajistit odpovídající finanční prostředky na jeho realizaci. Poté je nutné stanovit parametry fungování systému, připravit technické a administrativní zázemí a zajistit jeho provoz.

Indikátory hodnotící dosažení Strategického cíle S2

Strategický cíl S2 je v rámci Koncepce měřen následujícími indikátory:

Indikátory pro měření strategického cíle S2	Výchozí rok (2025)	2027	2029	2032	Zdroj pro měření
Počet sportovních klubů využívajících systém podpory města	Počet sportovních klubů využívajících systém podpory města	Stejný nebo vyšší	Stejný nebo vyšší	Stejný nebo vyšší	Vlastní evidence
Zavedení nového opatření v rámci Programu podpory zaměřeného na systematickou podporu osob působících v trenérských a obdobných rolích	Neexistuje	Vznik	Evaluace systému		Vlastní evidence
Průměrný počet hodin tělesné výchovy / týden na ZŠ Linecká, ZŠ Plešivec a ZŠ T. G. Masaryka	Průměrný počet hodin tělesné výchovy / týden na ZŠ Linecká, ZŠ Plešivec a ZŠ T. G. Masaryka	Vyšší než v roce 2025	4 a více hodin	4 a více hodin	Vlastní evidence
Vznik motivačního poukázkového systému pro děti věku 4 – 17 let	Systém neexistuje	Vznik systému	Evaluace systému		Vlastní evidence

STRATEGICKÝ CÍL S3 – SPORTOVNÍ AKCE

Rozvoj nabídky sportovních akcí pro širokou veřejnost a podpora organizace atraktivních akcí s diváckým potenciálem, které mohou zároveň přispět k propagaci města.

Strategický cíl S3 – sportovní akce

Strategický cíl S3 – sportovní akce

Rozvoj nabídky sportovních akcí pro širokou veřejnost a podpora organizace atraktivních akcí s diváckým potenciálem, které mohou zároveň přispět k propagaci města.

Návrhy opatření:

- S3.1 Podporovat vznik a rozvoj sportovních akcí na úrovni organizovaného sportu (soutěže a turnaje)
- S3.2 Podporovat vznik a rozvoj sportovních akcí nadregionálního významu
- S3.3 Podporovat vznik a rozvoj sportovních akcí pro veřejnost vč. seniorů
- S3.4 Zintenzivnění zapojení škol do sportovních akcí pro děti a mládež

Opatření za účelem naplnění Strategického cíle S3

Název opatření	Popis opatření	Odpovědnost	Priorita	
S3.1 Podporovat vznik a rozvoj sportovních akcí na úrovni organizovaného sportu (soutěže a turnaje)	<ul style="list-style-type: none"> ➤ Systematicky podporovat místní sportovní kluby při organizaci pravidelných soutěží a turnajů v rámci jejich sportovních úrovní (okresní, krajské, národní ligy). ➤ Umožnit čerpání městské podpory nejen na samotnou organizaci akcí, ale i na zajištění logistiky, rozhodčích, propagace a cen pro účastníky. ➤ Zajistit rovný přístup klubů napříč sporty a věkovými kategoriemi – od mládeže po dospělé. ➤ Podporovat úsilí klubů o postup do vyšších soutěží tím, že město zajistí kvalitní zázemí pro domácí zápasy, turnaje a soutěže – včetně dostupnosti sportovišť, technického vybavení, propagace apod. 	Město Český Krumlov	II	
		Role města / PRO-SPORT ČK		Spolupráce
		Technická a finanční podpora Propagace Záštita Zvýhodněné nájmy	Sportovní kluby a organizace PRO-SPORT ČK Sportovní svazy Školy	
S3.2 Podporovat vznik a rozvoj sportovních akcí nadregionálního významu	<ul style="list-style-type: none"> ➤ Aktivně vyhledávat, iniciovat a podporovat pořádání sportovních akcí s přesahem na krajskou a vyšší úroveň s diváckým potenciálem – např. krajské nebo republikové závody, sportovní festivaly, exhibice v badmintonu, volejbalu, fotbalu, hokeji a jiných sportech. ➤ Podporovat jednorázové a nepravidelné akce typu krajských přeborů, republikových kvalifikací, meziklubových mládežnických turnajů aj. ➤ Vytvářet partnerství s vyššími sportovními institucemi (např. krajské sportovní svazy, NSA) pro spolupořádání prestižních událostí. ➤ Využívat tyto akce ke zviditelnění města, posílení sportovního brandu a přínosu pro cestovní ruch. 	Odpovědnost		
		Město Český Krumlov	III	
		Role města / PRO-SPORT ČK		Spolupráce
Spoluorganizace Propagace Komunikace Spolupráce Poskytnutí sportovní infrastruktury	NSA Jihočeský kraj Sportovní svazy Sportovní kluby DMO ČK Region			

Opatření za účelem naplnění Strategického cíle S3

Název opatření	Popis opatření	Odpovědnost	Priorita
S3.3 Podporovat vznik a rozvoj sportovních akcí pro veřejnost vč. seniorů	<ul style="list-style-type: none"> ➤ Cílem je usnadnit pořádání sportovních akcí určených široké veřejnosti, jako jsou běhy, open-air cvičení, sousedské turnaje nebo sportovní dny pro rodiny. ➤ Zavést mikrograntový program, nabídnout zvýhodněné využití veřejných sportovišť a ploch a podporovat propagaci těchto akcí, včetně zařazení do oficiálních kanálů města. ➤ Podporovat sportovně-společenské akce, při kterých dochází k navazování vztahů a posilování společenské sounáležitosti – například obnova Sportovního plesu. Takové akce posilují vazby mezi sportovními kluby, rodiči, fanoušky i širší veřejností. ➤ Podporovat vznik pravidelných nenáročných sportovních aktivit pro seniory (např. chůze, cvičení, seniorský sportovní den) ve spolupráci s místními a krajskými seniorskými organizacemi. 	Město Český Krumlov	II
		Role města / PRO-SPORT ČR	Spolupráce
		Technická a finanční podpora Propagace Zvýhodněné nájmy	Spolky Školy Veřejnost Seniorské organizace PRO-SPORT ČR TIC Koordinátor pro kulturu DMO ČR Region
S3.4 Zintenzivnění zapojení škol do sportovních akcí pro děti a mládež	<ul style="list-style-type: none"> ➤ Cílem opatření je posílit aktivní účast škol a jejich žáků na sportovních akcích, které rozvíjejí vztah dětí ke sportu a podporují jejich pravidelnou pohybovou aktivitu. ➤ Iniciovat pravidelná setkání se zástupci škol s cílem: <ul style="list-style-type: none"> ➤ identifikovat překážky účasti na sportovních akcích, ➤ domluvit praktické podmínky (např. rozvrhové úpravy, personální zajištění), vytvářet společný kalendář a koncept školních sportovních dnů. ➤ V ideálním případě by měla být sportovní akce pro děti organizována ve spolupráci města, PRO-SPORT ČR a jednotlivých škol, a to jak na městské, tak školní úrovni (např. meziškolní soutěže, sportovní dny, sportovní olympiády). 	Odpovědnost	Priorita
		Město Český Krumlov	III
		Role města / PRO-SPORT ČR	Spolupráce
		Koordinace aktivit Podpora / záštita	PRO-SPORT ČR Školy Sportovní kluby a organizace

Indikátory hodnotící dosažení Strategického cíle S3

Strategický cíl 3 je v rámci Koncepce měřen následujícími indikátory:

Indikátory pro měření strategického cíle S3	Výchozí rok (2025)	2027	2029	2032	Zdroj pro měření
Počet sport. akcí konaných na území města Český Krumlov za rok (s návštěvností min. 500 diváků)	2*	3	5+	5+	Vlastní evidence
Počet udělených záštít města sportovním akcím	Počet udělených záštít města sportovním akcím	Vyšší než v předchozím roce	Vyšší než v předchozím roce	Vyšší než v předchozím roce	Vlastní evidence
Počet sportovních akcí s národním nebo mezinárodním přesahem v Českém Krumlově	0	1	2+	2+	Vlastní evidence
Počet obnovených nebo nově vzniklých tradičních akcí (např. obnova Sportovního plesu)	0	1	2+	2+	Vlastní evidence

* Rallye Český Krumlov, Krumlovský vodácký maraton

STRATEGICKÝ CÍL S4 – SPORTOVNÍ MANAGEMENT

Vytvoření trvalého systému zvyšování odbornosti osob působících ve sportovním prostředí a zajištění podpory komplexního rozvoje spolupráce mezi sportovními kluby, školami, firmami a veřejností.

Strategický cíl S4 – sportovní management

Strategický cíl S4 – Sportovní management

Vytvoření trvalého systému **zvyšování odbornosti osob působících ve sportovním prostředí a zajištění podpory komplexního rozvoje spolupráce** mezi sportovními kluby, školami a firmami.

Návrhy opatření:

- S4.1 Vytvořit platformu pro spolupráci a koordinaci aktivit v oblasti sportu na úrovni úzké spolupráce sportovních aktérů
- S4.2 Podporovat vzdělávání a zvyšování odbornosti osob působících ve sportovním prostředí
- S4.3 Rozvíjet spolupráci mezi sportovními kluby a školami
- S4.4 Rozvíjet spolupráci mezi sportovními kluby a podnikatelským prostředím

Opatření za účelem naplnění Strategického cíle S4

Název opatření	Popis opatření	Odpovědnost	Priorita	
S4.1 Vytvořit platformu pro spolupráci a koordinaci aktivit v oblasti sportu na úrovni úzké spolupráce sportovních aktérů	<ul style="list-style-type: none"> ➤ Tento bod považuje zpracovatel za zcela zásadní pro úspěšné naplnění celé Koncepce. ➤ Koordinátor za sport by měl zajišťovat organizaci pravidelných setkání zástupců sportovních klubů, provozovatelů sportovních zařízení a dalších sportovních aktérů. Na těchto setkáních by se řešilo: <ul style="list-style-type: none"> ➤ aktuální problémy a možnosti dalšího rozvoje, ➤ plánované akce a možné formy spolupráce, ➤ informování aktérů o naplňování patřičné části této Koncepce. ➤ Doporučeným koordinátorem pro oblast sportu je ředitel společnosti PRO-SPORT ČK. 	Město Český Krumlov	I	
		Role města / PRO-SPORT ČK		Spolupráce
		Nastavení systému a pravidel Definování vhodného fungování Podpora spolupráce	PRO-SPORT ČK Sportovní kluby a organizace Školy Podnikatelské subjekty	
S4.2 Podporovat vzdělávání a zvyšování odbornosti osob působících ve sportovním prostředí	<ul style="list-style-type: none"> ➤ Cílem tohoto opatření je vytvořit podmínky pro zvyšování odbornosti a kvalifikace osob působících ve sportovním prostředí, a tím zlepšit kvalitu sportovních aktivit ve městě Český Krumlov. ➤ Zaměřit podporu na vzdělávání trenérů, učitelů tělesné výchovy, sportovních funkcionářů a dalších odborníků, jako jsou maséři, kondiční trenéři či zdravotníci. Vzdělávání těchto osob může zahrnovat odborné semináře, praktické workshopy, školení na aktuální témata (např. moderní tréninkové metody, práce s mládeží, psychologická příprava sportovců) a také možnost účasti na konferencích a výměně zkušeností s odborníky z jiných měst a regionů. ➤ Organizovat vlastní vzdělávací akce nebo podporovat účast osob působících ve sportovním prostředí v Českém Krumlově na jiných vzdělávacích akcích. 	Odpovědnost		
		Priorita		
		Město Český Krumlov	II	
Role města / PRO-SPORT ČK		Spolupráce		
Nastavení systému Finanční podpora Kontrola Organizace a podpora vzdělávacích akcí	PRO-SPORT ČK Školy Sportovní kluby / oddíly Odborníci			

Opatření za účelem naplnění Strategického cíle S4

Název opatření	Popis opatření	Odpovědnost	Priorita	
S4.3 Rozvíjet spolupráci mezi kluby a školami	<ul style="list-style-type: none"> ➤ Cílem opatření je zintenzivnit spolupráci mezi školami a sportovními kluby v Českém Krumlově, a tím vytvořit silnější vazbu mezi školním prostředím a organizovaným sportem. ➤ Podporovat školy v provozování sportovních aktivit zaměřených na sporty, které v Českém Krumlově nabízí místní kluby (např. fotbal, badminton, volejbal, florbal, tenis). ➤ Podporovat spolupráci škol a klubů při organizaci sportovních akcí (např. využití školních prostor, společná organizace). ➤ Školy by měly aktivně propagovat možnosti organizovaného sportování – nejen na své škole, ale i v jiných školách či sportovních zařízeních ve městě – ve spolupráci s místními kluby. ➤ Hledat možnosti spolupráce různého typu, např. zapojením studentů Gymnázia Český Krumlov v rámci jejich přípravy seminárních prací ve 4. ročníku. 	Město Český Krumlov	II	
		Role města / PRO-SPORT ČR		Spolupráce
		Podpora škol a klubů Koordinace a spolupráce	Školy Sportovní kluby a organizace PRO-SPORT ČR Učitelé TV	
S4.4 Rozvíjet spolupráci mezi kluby a podnikatelským prostředím	<ul style="list-style-type: none"> ➤ Podporovat sportovní kluby v Českém Krumlově v aktivním navazování partnerství se sportovními kluby, podnikatelskými a dalšími subjekty v rámci ČR i zahraničí. ➤ Vytvořit strategický dokument s praktickými nástroji, doporučeními a osvědčenými postupy pro úspěšnou spolupráci klubů se soukromým sektorem. ➤ Vytvořit komunikační platformu mezi kluby a potenciálními partnery – např. formou setkání, burzy spolupráce nebo online katalogu s nabídkou možností partnerství. ➤ Zviditelňovat úspěšná partnerství jako příklady dobré praxe, které mohou inspirovat další kluby i firmy. 	Odpovědnost		
		PRO-SPORT ČR		II
		Role města / PRO-SPORT ČR		Spolupráce
		Zprostředkování kontaktů Vytvoření podpůrných materiálů Zviditelňování úspěšných partnerství	Město Český Krumlov Sportovní kluby a organizace Podnikatelské subjekty	

Koordinátor pro oblast sportu

Níže uvedený **seznam aktivit** zahrnuje činnosti, kterým by se měl věnovat **koordinátor sportu**. Ten bude současně **hlavním garantem naplňování opatření zaměřených na sport navržených v rámci této Koncepce**. Doporučujeme zřízení této pozice pro lepší spolupráci, efektivní řízení a komplexní rozvoj sportu v Českém Krumlově. Bez koordinátora nebudou některá opatření Koncepce proveditelná. Agenda koordinátora počítá přibližně s rozsahem práce, který odpovídá cca 0,2 – 0,3 pracovního úvazku. Pozici musí zajišťovat osoba, která má přehled o sportu v Českém Krumlově, má dobré vztahy s klíčovými osobnostmi ze sportovního prostředí ve městě a přirozenou autoritu.

V rámci stávajícího nastavení řízení sportu ve městě navrhujeme na tuto pozici **společnost PRO-SPORT ČK**. V tom případě však musí **současně dojít k delegování některých jeho povinností** na jiné pracovníky PRO-SPORT ČK a navýšení jejího rozpočtu. V návaznosti na lepší koordinaci a rozvoj oblastí sportu, kultury a cestovního ruchu očekáváme postupné navýšení příjmů z provozu sportovišť spravovaných PRO-SPORT ČK (vyšší vytiženost sportovišť místními sportovními kluby, ale i kluby na soustředěních ve městě, vyšší počet sportovních akcí a vyšší účast na těchto akcích atd.), které bude možné částečně využít na pokrytí těchto nákladů. Tým PRO-SPORT ČK by měl rozšířit **kvalifikovaný pracovník, který by mohl převzít část agendy, kterou v současné době zastává ředitel organizace**, a to především v oblasti správy a zajištění údržby sportovní infrastruktury a přípravy investičních akcí do jejího rozvoje.

Seznam vybraných aktivit a činností, které by měl zajišťovat koordinátor sportu:

- Zodpovídá za **naplňování opatření zaměřených na sport v této Koncepti**; vyhodnocuje plnění, informuje vedení města a zástupce sportovního prostředí.
- **Působí jako koordinátor sportu ve městě**, komunikuje se zástupci sportovního prostředí (sportovní kluby, provozovatelé sportovišť, pořadatelé sportovních akcí, školy, sportovci, trenéři a funkcionáři apod.). Pomáhá eliminovat kolize termínů pro významné akce ve městě. Napomáhá vzájemné komunikaci a spolupráci a společné propagaci akcí a činnosti.
- **Zajišťuje komunikaci mezi sportovním prostředím a vedením města.**
- **Svolává pravidelná otevřená setkání všech zástupců sportovního prostředí v Č. Krumlově.** Setkání doporučujeme 4x ročně (1x za kvartál). **Hlavní cíle:**
 - informování o záležitostech a krocích města, které mají přímý vliv na sport a sportovní prostředí ve městě,
 - vzájemné informování se o aktuálním a plánovaném programu akcí jednotlivých aktérů, společné plánování a vyloučení kolizí termínů pro významné akce,
 - prodiskutování možností, jak zajistit efektivní správu a co nejvyšší využití kapacity sportovišť ve městě pro činnost sportovních klubů a pořádání akcí,
 - prodiskutování rozvojových témat jako jsou grantové příležitosti (město, kraj, stát, EU fondy ap.), spolupráce se soukromým sektorem (fundraising, nabídka materiální pomoci či jiné spolupráce s firmami a dárči) apod.,
 - ostatní záležitosti dle potřeb zástupců ze sportovního prostředí.
- **Spravuje a/nebo napomáhá rozvoji sdíleného sportovního kalendáře města** a podporuje jeho šíření a propagaci.
- **Aktivně přichází s návrhy nových akcí**, které by doplnily nabídku sportovních akcí ve městě pro různé skupiny místních obyvatel i návštěvníků města. Po diskuzi se zástupci sportovního prostředí spolupracuje na realizaci akcí. Podporuje konání náborových akcí především se zaměřením na děti a mládež.
- **Podporuje společné multižánrové akce**, na kterých se podílí více organizací s různým zaměřením (kulturní, sportovní, turistické organizace atd.).
- **Spolupracuje na rozvoji sportovní infrastruktury**, sleduje potřeby sportovního prostředí a navrhuje rozvoj sportovišť dle přiřazené priority.
- **Podporuje odborné vzdělávání** pro zástupce sportovního prostředí, informuje o dostupných školeních a odborných seminářích.
- **Řeší podněty a dotazy veřejnosti spojené se sportem ve městě** (zpětná vazba, požadavky apod.).
- **Podílí se na rozvoji platformy pro efektivní řízení spolupráce v oblastech sportu, kultury a cestovního ruchu.**

Indikátory hodnotící dosažení Strategického cíle S4

Strategický cíl S4 je v rámci Koncepce měřen následujícími indikátory:

Indikátory pro měření strategického cíle S4	Výchozí rok (2025)	2027	2029	2032	Zdroj pro měření
Zřízení pozice koordinátora sportu	Pozice neexistuje	Zřízeno			Vlastní evidence
Pravidelné setkávání aktérů v oblasti sportu	Minimálně 1 setkání s aktéry v oblasti sportu ročně				Vlastní evidence
Počet uspořádaných školení / vzdělávacích akcí v Českém Krumlově ročně	0	1	2+	2+	Vlastní evidence
Počet účastníků (trenéři, učitelé TV, funkcionáři aj.) vzdělávacích akcí z Č. Krumlova ročně	Neevidováno	5+	15+	15+	Přehledy účastníků
Počet sdílených příkladů dobré praxe a úspěšných partnerství	0	2+	2+	2+	Vlastní evidence

STRATEGICKÝ CÍL S5 – PROPOJENÍ SPORTU S CESTOVNÍM RUCHEM A KULTUROU

Posílení spolupráce a koordinace mezi aktéry v oblasti sportu, cestovního ruchu a kultury, zejména při plánování, propagaci a realizaci společných nebo tematicky propojených akcí.

Pozn.: Tento cíl je společný pro všechny tři společně zpracované koncepce: Koncepce rozvoje sportu, Koncepce rozvoje cestovního ruchu a Koncepce rozvoje kultury ve městě Český Krumlov a okolí.

Strategický cíl S5 – propojení sportu s cestov. ruchem a kulturou

Strategický cíl S5 – propojení sportu s cestovním ruchem a kulturou

Posílení spolupráce a koordinace mezi aktéry v oblasti sportu, cestovního ruchu a kultury, **zejména při plánování, propagaci a realizaci** společných nebo tematicky propojených **akcí**.

Návrhy opatření:

- S5.1 Vytvořit platformu pro spolupráci a koordinaci aktivit v oblasti sportu, cestovního ruchu a kultury na úrovni úzké spolupráce koordinátorů za jednotlivé oblasti
- S5.2 Vybudovat benefitní systém „karta návštěvníka“, s návazností na stávající Kartu Krumlováka
- S5.3 Koordinovat plánování a časové rozložení akcí napříč oblastmi sportu, kultury a případně dalšími obory
- S5.4 Podporovat a rozvíjet společné mezioborové a koprodukční projekty (např. společné eventy, festivaly, vzájemné doprovodné programy ap.)
- S5.5 Podporovat rozvoj vzájemných vztahů a výměnu zkušeností mezi aktéry z oblastí sportu, cestovního ruchu a kultury
- S5.6 Nastavit společný propagační rámec pro prezentaci propojené nabídky města v oblasti sportu, cestovního ruchu a kultury

Opatření za účelem naplnění Strategického cíle S5

Název opatření	Popis opatření	Odpovědnost	Priorita
<p>S5.1 Vytvořit platformu pro spolupráci a koordinaci aktivit v oblasti sportu, cestovního ruchu a kultury na úrovni úzké spolupráce koordinátorů za jednotlivé oblasti</p>	<ul style="list-style-type: none"> ➤ Tento bod považuje zpracovatel za zcela zásadní pro úspěšné naplnění celé Koncepce. ➤ Cílem je nastavení spolupráce a koordinace nejdříve v jednotlivých oblastech samostatně (4.1) a následně napříč oblastmi. ➤ Koordinátoři za 3 oblasti – sport, kulturu a cestovní ruch by měli na pravidelných jednáních řešit: <ul style="list-style-type: none"> ➤ aktuální problémy a možnosti dalšího rozvoje, ➤ plánované akce a možné formy spolupráce, ➤ informování koordinátorů o naplňování patřičné části této Koncepce, ➤ kolizní kalendář a další. ➤ Doporučeným koordinátorem pro oblast sportu je ředitel společnosti PRO-SPORT ČK. 	<p>PRO-SPORT ČK Město Český Krumlov DMO</p>	<p>I</p>
		<p>Role města / PRO-SPORT ČK</p> <p>Stanovení pravidel Definování vhodného fungování Koordinace aktivit Podpora spolupráce mezi sektory Zajištění financování</p>	<p>Spolupráce</p> <p>Místní kulturní a sportovní organizace Subjekty cestovního ruchu Neziskové organizace Podnikatelské subjekty</p>

Opatření za účelem naplnění Strategického cíle S5

Název opatření	Popis opatření	Odpovědnost	Priorita
<p>S5.2 Vybudovat benefitní systém „karta návštěvníka“, s návazností na stávající Kartu Krumlováka</p>	<ul style="list-style-type: none"> ➤ Zavést benefitní systém ve formě karty návštěvníka, která bude plnit motivační, benefitní a věrnostní funkci, a bude cílit na prodloužení délky pobytu a loajalitu návštěvníků a podpoření opakovaných návštěv. ➤ Technicky i obsahově propojit systém s Kartou Krumlováka – zajistit kompatibilitu, využít synergie při sdílené správě a nabídnout odlišné funkce pro rezidenty a návštěvníky. ➤ Zvážit možné formy distribuce a podmínek vydání – prostřednictvím ubytovatelů, zdarma či za úplaty, prověřit možnosti více úrovní karty. ➤ Navrhnout systém benefitů – slevy na vstupy, dopravu, parkování, gastronomie, kulturní a sportovní akce. ➤ Zajistit spolupráci s emitenty a akceptanty karty (ubytovatelé, poskytovatelé atraktivit a služeb), definovat jejich roli a zapojení do systému. ➤ Zrealizovat pilotní provoz a následně systém upravit dle zpětné vazby. ➤ Podpořit zavedení komunikačních kampaní a využít systém ke sběru dat o chování návštěvníků případně k marketingovým účelům. 	<p>PRO-SPORT ČR Město Český Krumlov DMO</p> <p>Role města / PRO-SPORT ČR</p> <p>Iniciátor a garant propojení systému návštěvnícké karty s již existující Kartou Krumlováka, koordinace klíčových partnerů, zajištění technické a správní kompatibility obou systémů, zapojení městských příspěvkových organizací</p>	<p>II</p> <p>Spolupráce</p> <p>Emitenti – ubytovatelé... Akceptanti - poskytovatelé služeb v CR, kulturní a sportovní instituce, dopravní podnik, provozovatelé ubytovacích zařízení... IT dodavatel</p>

Opatření za účelem naplnění Strategického cíle S5

Název opatření	Popis opatření	Odpovědnost	Priorita
<p>S5.3 Koordinovat plánování a časové rozložení akcí napříč oblastmi sportu, kultury a případně dalšími obory</p>	<ul style="list-style-type: none"> ➤ V důsledku velkého množství akcí v Českém Krumlově, zejména v letní sezóně, dochází k časovým, akustickým i tematickým kolizím mezi jednotlivými akcemi. ➤ Cílem opatření je zlepšit komunikaci mezi pořadateli akcí a koordinovat jejich plánování tak, aby se minimalizovalo vzájemné konkurování a naopak využívaly možné synergie. ➤ Pořadatelé by se měli pravidelně setkávat a sdílet plánované termíny, ideálně za koordinace města nebo jím pověřených institucí (koordinátoři pro jednotlivé oblasti). Je vhodné si nejprve definovat, co označit za termínovou kolizi. ➤ Motivovat pořadatele k zadávání termínů svých akcí do sdíleného (kolizního) kalendáře a vést diskuzi s ostatními pořadateli ještě před finálním potvrzením termínu. ➤ Tam, kde je to vhodné, by se měly akce konat společně a být vzájemně propojeny; v ostatních případech časově rozděleny tak, aby si nekonkurovaly. ➤ Podporovat spolupráci pořadatelů i s cílem vzájemného sdílení návštěvníků, např. formou společné propagace více akcí. 	<p>PRO-SPORT ČR Město Český Krumlov DMO</p>	<p>II</p>
		<p>Role města / PRO-SPORT ČR</p>	<p>Spolupráce</p>
		<p>Koordinace Správa sdíleného kalendáře Komunikace</p>	<p>Koordinátor pro sport a kulturu Místní kulturní a sportovní organizace Subjekty cestovního ruchu Neziskové organizace Podnikatelské subjekty</p>

Opatření za účelem naplnění Strategického cíle S5

Název opatření	Popis opatření	Odpovědnost	Priorita
<p>S5.4 Podporovat a rozvíjet společné mezioborové a koprodukční projekty (např. společné eventy, festivaly, vzájemné doprovodné programy ap.)</p>	<ul style="list-style-type: none"> ➤ Propojovat zavedené i nové akce napříč oblastmi sportu, kultury, cestovního ruchu a dalších odvětví. ➤ Podporovat akce, které využívají vzájemné synergie a tvoří obsah s doprovodnými programy tak, aby zahrnoval více oblastí (např. propojit Krumlovský vodácký maraton s kult. večerem na náplavce nebo běžeckého/cyklistický závod s kulturním festivalem či řemeslnými trhy. ➤ Zaměřit podporu na společné eventy, tematické víkendy, festivaly, doprovodné programy nebo spoluorganizované akce různých subjektů. ➤ Vytvářet koncepty a formáty, které umožní vzájemné využití cílových skupin návštěvníků. ➤ Město může tyto projekty a programy motivovat např. zvýhodněním v dotačním systému (např. bodové zvýhodnění) nebo nabídkou záštity, propagace a zvýhodněného zázemí. 	<p>PRO-SPORT ČR Město Český Krumlov DMO</p>	<p>II</p>
		<p>Role města / PRO-SPORT ČR</p>	<p>Spolupráce</p>
		<p>Podpora mezioborových projektů Koordinace a propagace Nastavení motivačního systému</p>	<p>Pořadatelé akcí Místní kulturní a sportovní organizace Neziskové organizace Podnikatelské subjekty</p>

Opatření za účelem naplnění Strategického cíle S5

Název opatření	Popis opatření	Odpovědnost	Priorita
<p>S5.5 Podporovat rozvoj vzájemných vztahů a výměnu zkušeností mezi aktéry z oblastí sportu, cestovního ruchu a kultury</p>	<ul style="list-style-type: none"> ➤ Podpora pravidelného setkávání a sdílení zkušeností mezi aktéry napříč sportem, cestovním ruchem a kulturou. ➤ Cílem je vzájemné pochopení potřeb a možností jednotlivých aktérů a sektorů a hledání konkrétních forem spolupráce. ➤ Město nebo jím určené instituce může tato setkání organizačně zajišťovat či moderovat, např. formou tematických kulatých stolů, otevřených diskusních fór nebo pracovních skupin. ➤ V rámci těchto platforem je možné sdílet i praktické zkušenosti s pořádáním akcí, marketingem, financováním, dobrovolnictvím či spoluprací se školami a firmami. ➤ Vznik této platformy zároveň posílí osobní vazby a důvěru mezi aktéry, což je základ pro úspěšnou mezioborovou spolupráci. 	<p>PRO-SPORT ČR Město Český Krumlov DMO</p>	<p>II</p>
		<p>Role města / PRO-SPORT ČR</p>	<p>Spolupráce</p>
		<p>Iniciace a organizace setkání Podpora výměny zkušeností</p>	<p>Koordinátoři pro sport, cestovní ruch a kulturu Pořadatelé akcí Místní kulturní a sportovní organizace Neziskové organizace Podnikatelské subjekty</p>

Opatření za účelem naplnění Strategického cíle S5

Název opatření	Popis opatření	Odpovědnost	Priorita	
S5.6 Nastavit společný propagační rámec pro prezentaci propojené nabídky města v oblasti sportu, cestovního ruchu a kultury	<ul style="list-style-type: none"> ➤ Cílem je sjednotit a vizuálně i obsahově propojit prezentaci města, která bude společně komunikovat aktivity a nabídku v oblastech sportu, kultury a cestovního ruchu. ➤ Mělo by vzniknout společné sdělení, grafický rámec a komunikační styl, který bude využit např. při propagaci městských i partnerských akcí, kampaních či digitálních platformách. ➤ Vhodné je propojit informace o kulturním programu, sportovních událostech, aktivním trávení volného času a turistických tipech do jednoho vizuálně sjednoceného balíčku. ➤ Město by mělo podpořit vytvoření společného rozcestníku – např. na webu města či DMO – kde budou prezentovány kombinované tipy pro obyvatele i návštěvníky (např. „víkendový balíček: Rallye Český Krumlov + výstava + lokální gastronomie“). ➤ Společná propagace může probíhat i prostřednictvím kampaní, letáků, digitálních bannerů, map, newsletterů či příspěvků na sociálních sítích, kde budou akce z různých oblastí zastřešeny jednotnou identitou. ➤ Za účelem sdílení návštěvníků vytvářet další formáty a nástroje vzájemné spolupráce – např. kombinované vstupenky, integrované programové přehledy či tematicky propojené balíčky. 	PRO-SPORT ČR Město Český Krumlov DMO	III	
		Role města / PRO-SPORT ČR		Spolupráce
		Zajištění konceptu a vizuální identity Koordinace obsahu a aktivit	Koordinátoři pro sport, cestovní ruch a kulturu ČKRF TIC Pořadatelé akcí Místní kulturní a sportovní organizace	

Indikátory hodnotící dosažení Strategického cíle S5

Strategický cíl S5 je v rámci Koncepce měřen následujícími indikátory:

Indikátory pro měření strategického cíle S5	Výchozí rok (2025)	2027	2029	2032	Zdroj pro měření
Pravidelné setkávání koordinátorů za oblast kultury, cestovního ruchu a sportu		Minimálně 4 setkání ročně			Vlastní evidence
Počet akcí, kde došlo k termínové kolizi (min. účast 300 návštěvníků)	Počet akcí, kde došlo k termínové kolizi (min. účast 300 návštěvníků)	- 25 %	- 50 %	-50 %	Vlastní evidence
Počet akcí pořádaných ve spolupráci více subjektů (např. ZUŠ a PRO-SPORT ČK, Knihovna a PRO-SPORT ČK, kino a PRO-SPORT ČK, zřizované a nezávislé subjekty ap.)	Počet akcí pořádaných ve spolupráci více subjektů	Více než v předchozím roce	Více než v předchozím roce	Více než v předchozím roce	Vlastní evidence
Nastavení pravidel a využívání jednotného komunikačního stylu a vizuální identity pro společnou propagaci	Neexistuje	Vytvořeno, pilotně využíváno			Vlastní evidence
Míra spokojenosti návštěvníků se sportovní-kulturními akcemi ve městě (%)	nezjištěno	55 %	75 %	85 %	Průzkum veřejnosti

IMPLEMENTAČNÍ ČÁST





PROCES NAPLŇOVÁNÍ A VYHODNOCOVÁNÍ KONCEPCE

Principy naplňování Konceptce

Koncepce rozvoje sportu v Českém Krumlově je součástí **jednotné a integrované koncepce volnočasových aktivit**, která je založena na společné analytické části.

Přestože má každá oblast – sport, kultura a cestovní ruch – svou vlastní návrhovou koncepci, jsou **všechny dokumenty navrženy tak, aby se vzájemně nedostávaly do konfliktu**. Naopak se doplňují, reflektují společná témata, **využívají příležitosti k spojení a rozvíjejí aktivity**, které mohou přinést synergický efekt.

Pro každou oblast je stanoven **koordinátor/koordinátorka**, který/á zodpovídá za soulad při realizaci opatření a aktivit. Jeho/jejím úkolem je zajistit, aby **rozvoj v rámci jedné oblasti (sport, kultura, cestovní ruch) nepůsobil negativně na ostatní**, ale naopak přispíval k vyváženému a udržitelnému rozvoji volnočasových možností města.

Koncepce rozvoje kultury, cestovního ruchu a sportu ve městě Český Krumlov 2025–2032



Koncepce rozvoje kultury v návaznosti na rozvoj cestovního ruchu a sportu ve městě Český Krumlov 2025–2032

Koordinátor/ka za kulturu
manažer/ka kultury (MÚ Český Krumlov) / DMO Český Krumlov Region / nový odbor kultury / Městské divadlo / ČKRF



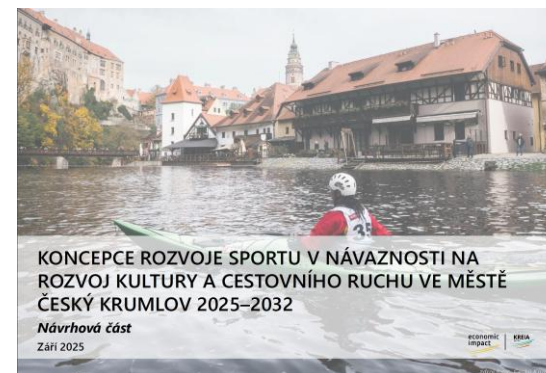
Koncepce rozvoje cestovního ruchu v Českém Krumlově a v turistické oblasti Český Krumlov region 2025–2032

Koordinátor/ka za cestovní ruch
ředitel/ka DMO Český Krumlov Region, z. s.



Koncepce rozvoje sportu v návaznosti na rozvoj kultury a cestovního ruchu ve městě Český Krumlov 2025–2032

Koordinátor/ka za sport
ředitel/ka PRO-SPORT ČK o.p.s.



Kontrola, monitoring a vyhodnocování Koncepce

Pro dosažení stanovených opatření bude Koncepce průběžně monitorována a v určeném termínu aktualizována. Monitoring Koncepce je prováděn průběžně v souladu se stanovenými indikátory. Komplexní vyhodnocení Koncepce a její případná aktualizace je prováděna minimálně v polovině a na konci období.

		Garant aktivity / projektu	Koordinátor strategie za sport (PRO-SPORT ČK)	Rada města Český Krumlov
Průběžné vyhodnocení a monitoring	Každý rok	Připravuje podklady	Vypracovává zprávu o plnění Koncepce	Projednává a schvaluje
Komplexní vyhodnocení a aktualizace	V polovině období (2028)	Připravuje podklady	Připravuje zprávu a návrh aktualizace	
Závěrečné vyhodnocení	Po uplynutí období (konec 2032)	Připravuje podklady	Připravuje závěrečnou zprávu o naplnění Koncepce	

Vyhodnocování Koncepce je prováděno na základě indikátorů, které jsou stanoveny pro úroveň cílů a aktivit v rámci jednotlivých opatření. Indikátory slouží především k měření míry naplňování Koncepce. V Koncepti jsou stanoveny dva základní typy indikátorů:

Indikátory hodnotící obecný rozvoj sportu ve sledované oblasti	Měří celkovou účinnost Koncepce. Jejich naplnění závisí na způsobu implementace dokumentu i na vnějších podmínkách – např. ekonomický vývoj. Pokud dojde k objektivním změnám vnějších podmínek, případně podstatné změně způsobu implementace, je nezbytné hodnoty těchto indikátorů aktualizovat.
Indikátory pro jednotlivé strategické cíle	Měří výsledky na úrovni aktivit, které jsou uvedeny v jednotlivých tematických opatřeních. Indikátory slouží pro zjištění toho, zda jsou jednotlivá opatření realizována tak, jak byly naplánovány. Indikátory slouží pro průběžné vyhodnocení a monitoring implementace Koncepce.

Jak vyhodnocovat indikátory?

Indikátory je možné vyhodnocovat za předpokladů dostupnosti dat a informací jako součást vytvořeného systému sběru dat a informací. Pro každý indikátor uvedený v této Koncepti je proto nutné sledovat relevantní data.

S blížícím se koncem období, pro který je strategie připravena, je vhodné zahájit přípravu Koncepce nové, tak aby na sebe mohly Koncepce navazovat a pokračoval dlouhodobý komplexní přístup k rozvoji sportu v Českém Krumlově.

Kontrola, monitoring a vyhodnocování Koncepce

Způsob vyhodnocení – zpráva o plnění

Vyhodnocování probíhá prostřednictvím pravidelných **zpráv o plnění Koncepce**. Jde o stručnou informaci, která obsahuje způsob naplňování jednotlivých typových aktivit / projektů Koncepce.

Tato zpráva je předkládána k projednání a schválení radě města.

Pro vyhodnocení Koncepce je doporučeno využít jednoduchou tabulkovou formu.

Šablona pro vyhodnocení Koncepce

Příklad: S1.2 – Rozvíjet sportoviště u škol						
Název typové aktivity	Garant aktivity	Způsob naplnění / Vyhodnocení	Náklady		Hodnota indikátoru	
			Předpokládané	Skutečné	Požadovaná	Dosažená

Je nezbytné, aby vyhodnocení koncepce a vypracování závěrečné zprávy probíhalo ve spolupráci s koordinátory cestovního ruchu a kultury. Koordinátoři zároveň nesou zodpovědnost za průběh realizace a naplnění Koncepce.

Akční plán

Akční plán

Zatímco strategický dokument definuje dlouhodobé cíle, vizi, mise a priority, akční plán je **konkrétní a podrobný seznam kroků, aktivit a iniciativ, které je třeba provést, aby se těchto cílů dosáhlo**. Je zpravidla vyhotoven na kratší časové období a je průběžně vyhodnocován.

- Pokud jsou skutečné výsledky odlišné od očekávaných, analyzujte příčiny. Zjistěte, co funguje, co nefunguje a proč.
- Na základě analýzy odchylek navrhnete doporučení pro zlepšení. Pokud je to nutné, upravte akční plán nebo způsob realizace.
- Minimálně jednou ročně prověřte celý akční plán, abyste zjistili, zda stále odráží vaše prioritní cíle, aktuální realitu a výzvy.
- S blížícím se koncem období, na který je nastavený akční plán, vytvořte akční plán v souladu s aktuální podobou strategie a stavu naplněnosti předcházejícího akčního plánu, aby stanovené cíle byly realizovatelné a přitom vedly k naplnění cílů Koncepce.

Akční plán je uveden v samostatném souboru.

Kontaktní osoba:

ONDŘEJ ŠPAČEK

CEO

Rozvoj regionů, turismus, kultura a sport

+420 602 265 851

o.spacek@kreia.cz

www.kreia.cz

economic
impact

KREIA
TR-CUP

Poznámka:

Práci na studii jsme započali v únoru a ukončili v prosinci 2025. Od tohoto data jsme neučinili jakékoliv aktualizace této zprávy o jakékoliv další události či okolnosti. V průběhu přípravy této studie jsme používali primární i sekundární zdroje informací. Primární zdroje představovaly především podkladové informace od zadavatele studie. Sekundární sběr informací čerpal převážně z ČSÚ a webových stránek se zaměřením na téma studie. Zdroje pro konkrétní data vždy uvádíme v relevantní části dokumentu. V neposlední řadě jsme využili databází a zkušeností odborníků zpracovatele.

Tento dokument se odkazuje na Analýzu zpracovatele. Jedná se o případy, kdy jsme provedli určité analytické procedury na základě dostupných informací, abychom byli schopni prezentovat výsledná data. Nicméně nelze vyloučit případné nesrovnalosti či zkreslení informací způsobené záměrným poskytnutím nepravdivých dat zdrojovými subjekty.