

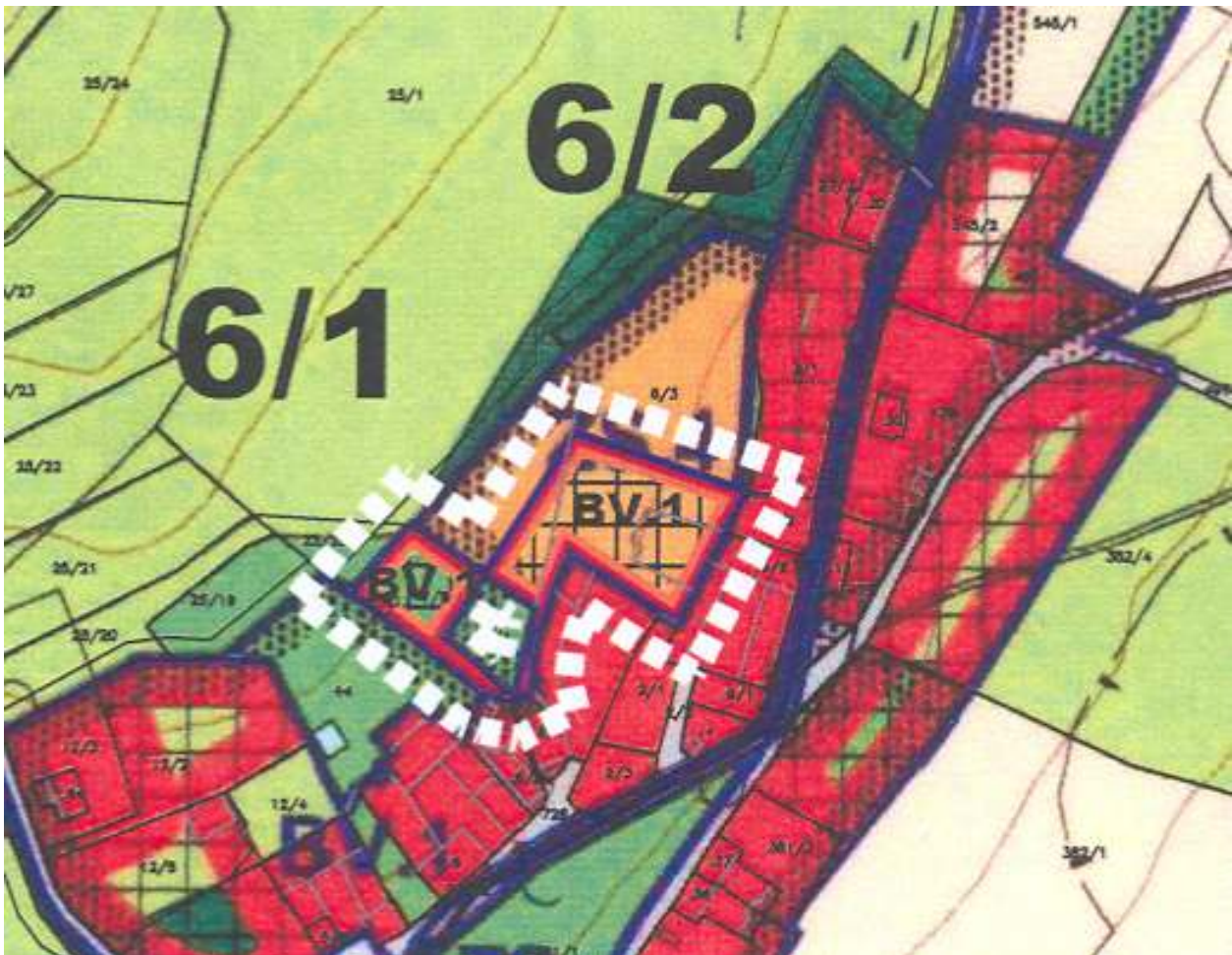


Město Český Krumlov

nám. Svornosti 1, 381 01 Český Krumlov, tel.: 380 766 111, fax: 380 766 810

Změna č. 6 ÚPO města Český Krumlov

vydaná **Zastupitelstvem města Český Krumlov**, příslušným podle § 6 odst.5 písm.c) zákona č.183/2006 Sb., o územním plánování a stavebním řádu v platném znění (dále jen "stavební zákon"), za použití ustanovení § 43 odst.4 a § 55 odst.2 stavebního zákona, § 13 a přílohy č. 7 vyhlášky č.500/2006 Sb., o územně analytických podkladech, územně plánovací dokumentaci a způsobu evidence územně plánovací činnosti, a §§ 10, 11 a §§ 171 – 174 zákona č.500/2004 Sb., správní řád, v platném znění, po provedeném řízení podle §§ 50 – 53 ve vazbě na § 55 odst.2 a ve spojení s ustanovením § 188 odst.4 stavebního zákona, v souladu s § 54 stavebního zákona na základě usnesení zastupitelstva č. 112/7/2011 ze dne 25.8.2011.



Změna č. 6 ÚPO města Český Krumlov

vydaná Zastupitelstvem města Český Krumlov
formou

OPATŘENÍ OBECNÉ POVAHY

Záznam o účinnosti	
Vydávající orgán : Zastupitelstvo města Český Krumlov	
Usnesení č: 112/7/2011	
Datum vydání : 25.8.2011	
Datum nabytí účinnosti: <u>29.9.2011</u>	
Starosta : Mgr. Dalibor Carda podpis: 	Otisk úředního razítka : 
Pořizovatel : Odbor územního plánování a památkové péče Městský úřad Český Krumlov Kaplická 439	Otisk úředního razítka: 
Úřední osoba pořizovatele : Ing. Jana Hermanová Funkce : vedoucí odboru podpis: 	Otisk autorizačního razítka: 
Projektant: Ing. arch. Jiří Rampas autorizovaný architekt ČKA 02603 podpis: 	

1.a) Vymezení zastavěného území

Změna č. 6 zastavěné území sídla Slupenec nevynezuje. Hranice současně zastavěného území, probíhající na rozhraní řešených ploch, byla vymezena ÚPO (města) Český Krumlov.

1.b) Koncepce rozvoje území obce, ochrany a rozvoje jeho hodnot

Změna č. 6 nemění koncepci rozvoje území města Český Krumlov.

Charakter a rozsah ploch řešených Změnou č. 6 nenaruší koncepci ochrany území ani možnosti rozvíjet hodnoty území.

1.c) Urbanistická koncepce, včetně vymezení zastavitelných ploch, ploch přestavby a systému sídelní zeleně

Urbanistická koncepce ÚPO města Český Krumlov se Změnou č. 6 nemění.

Vymezeny jsou dvě zastavitelné plochy, označené 6/1 a 6/2, nacházející se v přímé návaznosti na zastavěné území sídla Slupenec. Rozsah ploch umožní umístění cca dvou předpokládaných staveb rodinných domů izolovaných. Stávající funkční využití ploch „ZS 4 – zeleň sídelní – soukromá – nezastavitelné zahrady“ se mění na navrhovaný způsob využití „BV 1 – plochy bydlení – individuální venkovského typu“.

Přístup na zastavitelné plochy vymezené dle této Změny č. 6 bude ze stávajících komunikací v sídle.

Plochy přestavby Změna č. 6 nevynezuje.

Sídelní zeleň bude v řešených plochách zastoupena vyhrazenou zelení zahrad a sadů, obklopující rozptýlenou obytnou zástavbu.

1.d) Koncepce veřejné infrastruktury, včetně podmínek pro její umístování

Změna č. 6 ÚPO města Český Krumlov nemění dosud platnou koncepci veřejné infrastruktury ani podmínky pro umístování staveb a zařízení technické a dopravní infrastruktury. Nejsou navrženy žádné plochy pro občanské vybavení ani veřejná prostranství.

1.e) Koncepce uspořádání krajiny

Změna č. 6 se zabývá dvojicí drobných rozvojových ploch přímo sousedících se zastavěným územím Slupence. Koncepce uspořádání krajiny nebude měněna.

1.e)1. Územní systém ekologické stability

Plochy, kterých se týká Změna č. 6 nenaruší žádný segment ÚSES.

1.e)2. Prostupnost krajiny

Místní, obslužné a účelové komunikace, stejně jako chodníky a sjízdné chodníky musejí mít zachován veřejný přístup.

1.e)3. Protierozní opatření

Změnou č. 6 nejsou navržena.

1.e)4. Ochrana před povodněmi

Řešené plochy nejsou součástí vyhlášeného záplavového území a nejsou vystaveny nebezpečí lokální záplavy – protipovodňová opatření nejsou stanovena.

1.e)5. Rekreace

Změnou č. 6 nejsou vymezeny žádné plochy rekreace.

1.e)6. Dobývání nerostů

Změna č. 6 nevymezuje plochy těžby nerostů, ani plochy pro její technické zajištění.

1.f) Stanovení podmínek pro využití ploch s rozdílným způsobem využití

Plochy Změny č. 6 ÚPO města Český Krumlov jsou definovány jako plochy s rozdílným způsobem využití – ve smyslu vyhlášky č. 501/2006 Sb., ve znění pozdějších předpisů. Touto vyhláškou jsou stanoveny podmínky pro využití ploch (§§ 4-19). S ohledem na specifické podmínky a charakter řešeného území jsou plochy s rozdílným způsobem využití dále podrobněji členěny :

BV 1 - PLOCHY BYDLENÍ - INDIVIDUÁLNÍ VENKOVSKÉHO TYPU

Hlavní využití :

1. pozemky pro bydlení v rodinných domech včetně oplocených okrasných, rekreačních nebo užitkových zahrad u domů.

Přípustné využití :

- pozemky související dopravní a technické infrastruktury
- pozemky veřejných prostranství a plochy okrasné a rekreační zeleně
- dětská hřiště.

Podmíněně přípustné využití :

- pozemky staveb pro rodinnou rekreaci, splňují-li podmínky podle § 20, odst. 4 a 5 vyhlášky č. 501/2006 Sb., o obecných požadavcích na využívání území, v platném znění
- pozemky souvisejícího občanského vybavení lokálního významu
- pozemky staveb a zařízení pro drobné chovatelství a pěstitelství, případně dalších staveb a zařízení, které nesnižují (např. hlukem, prachem, exhalacemi nebo organolepticky) kvalitu prostředí a pohodu bydlení ve vymezené ploše, jsou slučitelné s bydlením a slouží zejména obyvatelům v takto vymezené ploše
- parkování a garážování automobilů – musí být zajištěno na vlastním pozemku, v případě nutnosti je možné zajistit parkování na pozemcích k tomuto účelu určených a prověřených z hlediska vlivu na okolí.

Nepřípustné využití :

- všechny druhy činností, které hlukem, prachem, exhalacemi nebo organolepticky narušují pozemky obytných staveb souseda nebo veřejná prostranství (i druhotně, např. zvýšenou nákladní dopravou, prašností apod.)
- rozsáhlá obchodní zařízení náročná na dopravní obsluhu
- umístování staveb pro výrobu, skladování a velkoobchod

- dopravní terminály a centra dopravních služeb, záchytná parkoviště, řadové nebo hromadné garáže.

Prostorové uspořádání :

- podlažnost rodinných domů : 1 NP + podkroví, možnost podsklepení, využití podkroví, situování hospodářského zázemí
- tradiční struktura zástavby pozemků a stavební formy objektů (zachování koloritu sídla)
- objemové a architektonické ztvárnění objektů bude zohledňovat kontext okolní zástavby
- u novostaveb je podmínkou garáž pro osobní automobil v objektu nebo na vlastním pozemku.

1.g) Vymezení veřejně prospěšných staveb, veřejně prospěšných opatření, staveb a opatření k zajišťování obrany a bezpečnosti státu a ploch pro asanaci, pro které lze práva k pozemkům a stavbám vyvlastnit

Veřejně prospěšné stavby, veřejně prospěšná opatření, stavby a opatření k zajišťování obrany a bezpečnosti státu a plochy pro asanaci s možností vyvlastnění se Změnou č. 6 nevymezují.

Požadavky civilní ochrany obsažené v ÚPO města Český Krumlov zůstávají v platnosti.

1.h) Vymezení dalších veřejně prospěšných staveb a veřejně prospěšných opatření, pro které lze uplatnit předkupní právo

Změna č. 6 ÚPO nevymezuje žádné další veřejně prospěšné stavby ani opatření s možností uplatnění předkupního práva.

1.i) Údaje o počtu listů Změny č. 6 a o počtu listů k ní připojené grafické části

Změna č. 6 ÚPO města Český Krumlov obsahuje 7 stran (7 listů) textové části, ke které je připojena grafická část obsahující DVA výkresy:

- výkres základního členění území 1: 5000
- hlavní výkres 1: 5000

2.c) Vymezení ploch a koridorů, ve kterých je pořízení regulačního plánu podmínkou pro rozhodování

Řešené plochy Změny č. 6 jsou součástí území řešeného Regulačním plánem Slupenec, který je pořizován souběžně (§ 70 zákona č. 183/2006 Sb., ve znění pozdějších předpisů) s touto Změnou.

Odůvodnění

změny č.6 ÚPO města Český Krumlov

a) Proces pořízení Změny č. 6 ÚPO města Český Krumlov

O pořízení změny č.6 ÚPO Český Krumlov, která řeší území vymezené v grafické části této územně plánovací dokumentace, rozhodlo zastupitelstvo města Český Krumlov usnesením č.96/8/2006 dne 31.8.2006. Změna č. 6 ÚPO Český Krumlov v lokalitě Slupenec - území v návaznosti na západní hranici zastavěného území této osady, je pořizována na základě návrhu vlastníků pozemků v k.ú. Slupenec č.7/2 pana Zdeňka Boučka a č.6/3 manželů Ing.Stanislava a Ing.arch.Hany Cífkových..

Na základě vypracovaného návrhu regulačního plánu Slupenec a výsledku jeho společného projednání, územně analytických podkladů, průzkumů a rozborů zpracovaných projektantem, vyhodnocení dalších podkladů zpracovaných pro dané území byl pořizovatelem vypracován návrh zadání, ve kterém byly v souladu s ustanovením § 47 stavebního zákona stanoveny hlavní cíle a požadavky pro vypracování návrhu změny č.6 ÚPO Český Krumlov. Návrh zadání byl dne 21.5.2008 jednotlivě rozeslán dotčeným orgánům, sousedním obcím a nadřízenému orgánu územního plánování (KÚ JČK) k uplatnění jejich požadavků na obsah tohoto zadání. Pro uplatnění požadavků byla stanovena zákonná lhůta 30 dní (§ 47 odst.2 stavebního zákona). Současně byl návrh zadání změny č.6 ÚPO Český Krumlov zveřejněn od 21.5.2008 do 6.6.2008 na úřední desce spolu s výzvou, že po dobu 30 dní od vyvěšení může kdokoli k obsahu navrženého zadání uplatnit své požadavky. Uplatněné požadavky dotčených orgánů a veřejnosti byly pořizovatelem vyhodnoceny a zapracovány do návrhu zadání. Upravený návrh zadání byl předložen zastupitelstvu města Český Krumlov, které jej na svém jednání dne 17.12.2009 usnesením č. 167/11/2009 schválilo. Poté bylo schválené zadání změny č.6 předáno projektantovi. Projektantem změny č.6 je Ing. arch. Jiří Rampas, autorizovaný architekt (č.autorizace ČKA 02603), SP Studio,s.r.o., architektonická kancelář, sídlem Budějovická 58, Český Krumlov, IČ48207977.

Společné jednání o vypracovaném návrhu změny č.6 ÚPO Český Krumlov, zpracovaného podle platného stavebního zákona a vyhlášky č.500/2006 Sb., v platném znění, proběhlo dne 7.12.2010 na základě oznámení dotčeným orgánům ze dne

15.11.2010. V rámci společného jednání bylo uplatněno 10 souhlasných stanovisek a jedno vyjádření společnosti ČEVAK, a.s. České Budějovice - správce vodohospodářských sítí, o stávajícím rozvodném řádu ve Slupenci.

Krajský úřad Jihočeského kraje, odbor regionálního rozvoje, územního plánování, stavebního řádu a investic, na základě předloženého návrhu změny č.6 ÚPO Český Krumlov a zprávy o jeho projednání, vydal po posouzení dle § 51 odst.2 stavebního zákona své stanovisko č.j.:KUJCK 3416/2010 OREG/2 ze dne 2.2.2011, ve kterém konstatoval, že lze zahájit řízení o vydání změny č.6 územního plánu města Českého Krumlova podle § 52 stavebního zákona. V rámci odborné a metodické pomoci bylo nadřízeným orgánem územního plánování doporučeno vypustit text v kapitole 1.a) "Vymezení zastavěného území", že změna vymezuje zastavěné území. Vymezení zastavěného území bylo provedeno ÚPO Český Krumlov a vzhledem k tomu se doporučení vyhovělo.

Dalšímu doporučení citovaném v bodě 5 (vypuštění věty, že změna č. 6 je součástí SOB 1) bylo vyhověno. Tento text byl do návrhu uveden v souladu s vyjádřením nadřízeného orgánu č.j. KUJCK 18352/2008 OREG/2 ze dne 16.6.2008. Usnesením vlády ČR č.929 ze dne 20.7.2009, kterým byla nová Politika územního rozvoje České republiky vydána, byl rozsah Specifické oblasti Šumava SOB 1 vymezen jen na území obcí z ORP Český Krumlov v západní části a řešené území již do této oblasti nespadá.

Na základě výsledku společného projednání a posouzení souladu návrhu s nadřazenou ÚPD byly pořizovatelem vypracovány pokyny k úpravě návrhu a zaslány projektantovi. Následně byl upravený návrh změny dle § 52 odst.1 stavebního zákona vystaven u pořizovatele - úřadu územního plánování MěÚ Český Krumlov, který dne 22.3.2011 vystavení oznámil veřejnou vyhláškou a současně oznámil termín veřejného projednání na 11.5.2011. Při veřejném projednání projektant vysvětlil přítomným řešení návrhu změny. K návrhu změny č.6 ÚPO (města) nebyly uplatněny žádné námitky a připomínky.

Časový přehled o úkonech při pořízení změny č.6 ÚPO Český Krumlov

- 31. 8. 2006 - schválení pořízení případných změn ÚPO v souvislosti s řešeným RP Slupenec - usnesením ZM č. 96/8/2006
Z řešení návrhu RP Slupenec, který prověřil žádosti o změny ÚPO Český Krumlov, vyplynula nutnost zpracovat změnu ÚPO Český Krumlov
- 21. 5. 2008 - vyvěšení návrhu zadání + rozeslání návrhu zadání dotčeným orgánům
- 17.12. 2009 - schválení zadání usnesením ZM č.167/11/2009
- 1.10. 2010 - předání zadání projektantovi
- 1.11. 2010 - projektant odevzdal návrh změny č.6 ÚPO pořizovateli
- 15.11. 2010 - oznámení společného jednání DO, sousedním obcím, JČ KÚ
- 7.12. 2010 - konání společného projednání návrhu změny s dotčenými orgány
- 17. 1. 2011 - předložení Zprávy o projednání změny na KÚ JČK
- 8. 3. 2011 - předání pokynů k úpravě návrhu změny projektantovi
- 21. 3. 2011 - odevzdání upraveného návrhu pořizovateli
- 22. 3. 2011 - zveřejnění návrhu + oznámení konání veřejného projednání
- 11. 5. 2011 - veřejné projednání upraveného návrhu změny

b) Vyhodnocení koordinace využívání území z hlediska širších vztahů v území, včetně souladu s územně plánovací dokumentací vydanou krajem

Dvojice ploch Změny č. 6 ÚPO se nachází v návaznosti na západní hranici zastavěného území osady Slupenec, obec Český Krumlov. Terén je svažité západním směrem, krytý je travním porostem a zahradou. Na pozemku st. 40, k.ú. Slupenec, se nachází zemědělská stavba.

Z Politiky územního rozvoje 2008, vydané usnesením vlády ČR č. 929 ze dne 20.června 2009, vyplývá, že území ORP Český Krumlov leží na styku s rozvojovou osou OS 4, okrajově se dotýká multimodálního koridoru M1 a jeho součástí – koridoru konvenční železniční dopravy C-E 551b a koridoru rychlostní silnice R3. Pro řešené plochy Změny č. 6 však z výše uvedeného nevyplývají žádné požadavky.

ÚP VÚC Českokrumlovsko I, schválený 19. dubna 2005, nestanovuje pro plochy Změny č. 6 žádné podmínky ani omezení.

S návrhem dosud nevydaných zásad územního rozvoje Jihočeského kraje není řešení Změny č. 6 v rozporu.

S územně plánovací dokumentací sousedních obcí (těch, jejichž správní území bezprostředně navazují na katastr Slupenec) Přídolí a Větřní je řešení Změny č. 6 zkoordinováno.

c) Vyhodnocení souladu změny ÚPO s cíli a úkoly územního plánování, zejména s požadavky na ochranu architektonických hodnot v území a požadavky na ochranu nezastavěného území

Dvě zastavitelné plochy BV.1 - plochy bydlení - individuální venkovského typu, vymezené změnou, jsou dílčím rozšířením stávající funkční plochy BV.1 v zastavěném území sídla Slupence, stanoveném platným ÚPO Český Krumlov. Zastavitelné plochy jsou vymezeny na základě detailního prověření aktuálního stavu území (v rámci souběžně pořizovaného regulačního plánu Slupenec) a z kontextu okolní zástavby. Jedná se o omezený počet pozemků s ohledem na zachování kompaktnosti sídla a jeho krajinného rámce a dále na značně skromné parametry dopravní dostupnosti sídla. Navrženým řešením není dotčena koncepce ochrany architektonických a urbanistických hodnot v území osady Slupence, stanovená platným ÚPO (města) Český Krumlov. Změna je v souladu s cíli a úkoly územního plánování, jak jsou definovány stavebním zákonem č.183/2006 Sb. v §§18 a 19.

d) Vyhodnocení souladu změny ÚPO s požadavky stavebního zákona a jeho prováděcích předpisů

Návrh změny č.6 ÚPO města Český Krumlov byl projednán v souladu s příslušnými ustanoveními stavebního zákona (§ 22, §§ 50 - 53, § 55 a § 188 a rovněž s §§ 171 - 174 správního řádu. Obsah dokumentace je v souladu s § 13 a přílohou č.7 vyhlášky č.500/2006 Sb.

e) Vyhodnocení souladu změny ÚPO s požadavky zvláštních právních předpisů a se stanovisky dotčených orgánů podle zvláštních právních předpisů

Změna č.6 ÚPO města Český Krumlov je zpracována v souladu s požadavky zvláštních předpisů.

V rámci společného projednání návrhu změny uplatnily stanoviska tyto dotčené orgány:

- MŽP ČR - odbor výkonu státní správy - 23.11.2010
- MPO ČR - odbor hornictví - 18.11.2010
- VUSS Pardubice - 17.12.2010
- HZS Jihočeského kraje - 9.12.2010
- Obvodní báňský úřad Příbram - 6.12.2010
- Čevak - 23.12.2010
- KHS České Budějovice - 13.12.2010
- KÚ Jč.kraje, odbor ŽPZL - 15.12.2010
- Ministerstvo dopravy ČR - 13.12.2010
- Státní energetická inspekce - 9.12.2010

Obsah stanovisek DO + jejich vypořádání:

MŽP ČR - odbor výkonu státní správy - k návrhu změny nemá připomínky.

MPO ČR - k návrhu neuplatnilo žádné připomínky, lokalita změny č.6 se nachází mimo výhradní ložiska nerostných surovin.

VUSS Pardubice - k návrhu nebyly uplatněny žádné požadavky a námítky.

HZS Jihočeského kraje - k návrhu vydalo souhlasné stanovisko bez dalších požadavků.

Obvodní báňský úřad Příbram - nebyly uplatněny žádné námítky.

Čevak - upozornění k návrhu - vodovodní řady jsou plánovány v dimenzi IPE 110, stávající rozvodný řad v dimenzi IPE 90, který pro dané území vyhovuje.

KHS České Budějovice - s návrhem změny č.6 souhlasí.

KÚ Jč.kraje, odbor ŽPZL - k předloženému návrhu udělil souhlas.

Ministerstvo dopravy ČR - neuplatnilo žádné připomínky.

Závěr: K návrhu změny č.6 nebyly uplatněny dotčenými orgány žádné požadavky na úpravu návrhu a proto bylo pokračováno v projednání změny a zahájeno řízení o vydání.

f) Údaje o splnění zadání a pokynů pro zpracování návrhu

Návrh zadání Změny č. 6 ÚPO města Český Krumlov byl projednán dle § 47 zákona č. 183/2006 Sb., v platném znění, na základě usnesení zastupitelstva města Český Krumlov č. 96/8/2006, odst. 3, ze dne 31.8. 2006, bylo rozhodnuto o souběžném pořízení Změny č. 6 ÚPO a Regulačního plánu Slupenec – dle ustanovení § 70 zákona č. 83/2006 Sb., v platném znění. Zadání bylo schváleno usnesením zastupitelstva města č. 167/11/2009 ze dne 17.12.2009. Návrh Změny č. 6 byl vypracován na základě projednaného a schváleného zadání a respektuje požadavky v zadání obsažené.

Zpracování konceptu ani variant řešení nebylo předepsáno.

g) Komplexní zdůvodnění přijatého řešení včetně vyhodnocení předpokládaných důsledků tohoto řešení

Změna č. 6 se týká dvou ploch (ozn. 6/1 a 6/2), které bezprostředně navazují na zastavěné území vymezené ÚPO města Český Krumlov.

Způsob využití ploch je změněn na zastavitelné plochy definované jako „BV 1 – plochy bydlení – individuální venkovského typu“.

Stanoveny jsou podmínky pro využití ploch s rozdílným způsobem využití a hranice zastavitelných ploch, aby nedošlo k nekontrolované expanzi zástavby do volné krajiny a k

narušení krajinné scenérie lokality. Rozhodování v území bude podpořeno regulativy stanovenými v souběžně pořizovaném Regulačním plánu Slupenec, takže bude minimalizován případný negativní dopad novostaveb na dochovanou strukturu sídla a jeho estetické působení – s ohledem na polohu ploch v ochranném pásmu MPR Český Krumlov.

Přístup k zastavitelným plochám je po pozemcích ve vlastnictví žadatelů o tuto změnu Územního plánu obce.

Řešené plochy byly dlouhodobě předmětem žádostí vlastníků o umožnění výstavby rodinných domů. Jelikož některé z rozvojových lokalit vymezených ÚPO ve Slupenci pro rozvoj obytné funkce jsou v krátkodobém časovém horizontu nepoužitelné – s ohledem na majetkoprávní vztahy a na absenci vybavení území technickou infrastrukturou, jeví se vymezení nových zastavitelných ploch pro individuální bydlení jako potřebné, neboť přispívá k naplnění společenských potřeb – stabilizace obyvatelstva v osadě, a zároveň dochází k uspokojení individuálních žádostí vlastníků nemovitostí.

Změna č. 6 ÚPO respektuje koncepci a uspořádání veřejné infrastruktury, vytyčené v ÚPO města Český Krumlov, a také stanovenou koncepci uspořádání krajiny.

h) Informace o výsledcích vyhodnocení vlivu na udržitelný rozvoj území a o stanovisku k vyhodnocení vlivů na životní prostředí

Vyhodnocení vlivu na udržitelný rozvoj území nebylo zadáním požadováno. Dotčený orgán ve svém stanovisku z hlediska zákona č. 114/1992 Sb. k návrhu zadání neuplatnil požadavek na vyhodnocení vlivů na životní prostředí, neboť konstatoval, že uvedená změna nebude mít samostatně nebo ve spojení s jinými záměry významný vliv na příznivý stav předmětu ochrany.

i) Vyhodnocení předpokládaných důsledků navrhovaného řešení na ZPF a PUPFL

Vypracované podle přílohy č. 3 k vyhlášce MŽP č. 13/1994 Sb., kterou se upravují některé podrobnosti ochrany zemědělského půdního fondu

j)1. Údaje o celkovém rozsahu požadovaných ploch a podílu půdy náležejícího do ZPF

Označení plochy	Kultura	BPEJ	Plocha (m ²)	Stupeň ochrany	Účel odejmutí
6/1	Trvalý travní porost	8.34.44	750	v.	Plochy bydlení
I/10	Trvalý travní porost	8.34.44	2070	v.	Plochy bydlení
Celkem			2820	v.	

j)2. Údaje o uskutečněných investicích do půdy za účelem zlepšení půdní úrodnosti a o jejich předpokládaném porušení

V řešených plochách Změny č. 6 nebyly uskutečněny investice do půdy za účelem zlepšení úrodnosti.

j)3. Údaje o areálech a objektech staveb zemědělské prvovýroby a zemědělských usedlostech a o jejich předpokládaném porušení

Navrhovaným řešením nedojde k ovlivnění objektů zemědělské prvovýroby.

j)4. Údaje o uspořádání zemědělského půdního fondu v území, opatřeních k zajištění ekologické stability krajiny a významných skutečnostech vyplývajících ze schválených návrhů pozemkových úprav a o jejich předpokládaném porušení

Změnou č. 6 nejsou dotčena společná zařízení pozemkové úpravy, nejsou dotčeny ani prvky ÚSES. Navrhovaným řešením nedojde k porušení uspořádání ZPF v území, k porušení ÚSES a zařízení převzatých z pozemkových úprav.

i)5. Zdůvodnění, proč je navrhované řešení ve srovnání s jiným možným řešením nejvýhodnější z hlediska ochrany zemědělského půdního fondu a ostatních zákonem chráněných obecných zájmů.

Celkové zábory v jednotlivých třídách ochrany zemědělských půd

Stupeň ochrany	Plocha ZPF (ha)
I.	-
II.	-
III.	-
IV.	-
V.	0,28
Celkem	0,28

Způsob využití ploch záboru ZPF

Způsob využití	Plocha ZPF (ha)
Plochy bydlení	0,28

Zábor ZPF je navržen na zemědělských půdách s podprůměrnou produkční schopností. Zábor půdy je v rámci řešeného území Změny č.6 malý, plochy určené pro zemědělství zůstanou převážně jako součásti ZPF. Řešené plochy přímo navazují na zastavěné území v sídle Slupenec.

Celkový navrhovaný zábor činí cca **0,28 ha** v V. třídě ochrany, jde tedy o půdy využitelné pro stavby a postradatelné pro zemědělské účely s předpokladem efektivnějšího nezemědělského využití.

Navrhované řešení plně respektuje principy ochrany ZPF, nenarušuje organizaci ZPF, ani síť zemědělských účelových komunikací. Hydrologické a odtokové poměry ovlivňuje minimálně a pouze lokálně. Při respektování obecně platných i konkrétních opatření při realizaci jednotlivých záměrů bude možné tyto vlivy ještě více zmenšit.

Návrh Změny č. 6 Územního plánu obce města Český Krumlov představuje z hlediska ochrany ZPF v řešeném území to nejvýhodnější řešení, při kterém jsou respektovány potřeby rozvoje města, a také udržení zemědělského využívání krajiny.

k) Rozhodnutí o podaných námitkách, včetně odůvodnění

Proti návrhu Změny č.6 ÚPO města Český Krumlov nebyly uplatněny žádné námitky.

l) Vyhodnocení připomínek

Proti návrhu změny č.6 ÚPO města Český Krumlov nebyly uplatněny žádné připomínky.

Odůvodnění změny č.6 ÚPO Český Krumlov je zpracováno v tomto rozsahu:

textová část - obsahuje 8 stran (8 listů) textu

grafická část - obsahuje 3 výkresy:

- koordinační výkres 1: 5000
- výkres - širší vztahy 1: 5000
- výkres předpokládaných záborů ZPF a PUPFL 1: 5000

Poučení:

Proti změně č.6 územního plánu obce (města) Český Krumlov vydané formou opatření obecné povahy nelze podat opravný prostředek (§ 173 odst.2 zákona č. 500/2004 Sb., správní řád, v platném znění).

Účinnost:

Toto opatření obecné povahy nabývá účinnosti patnáctým dnem po dni vyvěšení na úřední desce (§ 173 odst.2 správního řádu).



Mgr. Dalibor Carda
starosta města



Ing. Jitka Zikmundová
místostarostka města

Toto opatření obecné povahy musí být vyvěšeno po dobu 15 dní.

Vyvěšeno dne: 13.9.2011

Sejmuto dne: 29.9.2011

Opatření obecné povahy nabylo účinnosti dne: 29.9.2011