

VÝZVA K PODÁNÍ NABÍDKY

v rámci veřejné zakázky malého rozsahu - nejedná se o zadávací řízení podle zákona č. 137/2006 Sb.,
o veřejných zakázkách

Název akce:

**Zpracování projektové dokumentace včetně zajištění autorského dozoru k projektu
„Zázemí k zimnímu stadionu v Českém Krumlově,,**

1. Identifikační údaje zadavatele

Název: **Město Český Krumlov**

Sídlo: nám. Svornosti 1, 381 01 Český Krumlov

IČ: 00245836

Zastoupen: Mgr. Daliborem Cardou, starostou města Český Krumlov

Kontaktní osoba: Petr Zaumüller, referent odboru investic MěÚ

Telefon: 380 766 607

Email: petr.zaumuller@mu.ckrumlov.cz

2. Podmínky zadání zakázky

2.1 Vymezení předmětu plnění zakázky

Předmětem veřejné zakázky je vyhotovení a dodávka projektové dokumentace, zajištění stavebního povolení s nabytím právní moci (sloučené územní a stavební řízení) a výkon autorského dozoru pro stavbu

„Zázemí k zimnímu stadionu v Českém Krumlově,,

PD bude zpracována v souladu se studií I. a II. etapy investičního záměru, kterou vypracoval Ing. Petr Barták, Horní Brána 512, Český Krumlov v květnu 2011, projekt technologické části a M+R bude kompatibilní se stávající technologií chlazení zimního stadionu.

Prováděcí projektová dokumentace stavby bude obsahovat:

- novou garáž pro rolbu včetně montážní jámy, sněhové jámy, strojovny technologie odvlhčení haly zimního stadionu a elektrokotelnu
- demolici staré garáže pro rolbu
- zateplení budovy stávající kompresorovny včetně vytápění budovy s možností využití odpadního tepla od kompresorů
- rekonstrukci rozvodny NN
- posílení - přezbrojení elektrorozvodny a přípojky NN do nově vzniklých prostorů rolbárny a strojovny odvlhčení ZS, případné propojení mezi stávající trafostanicí a rozvodnou NN
- PD technologie TSR a TSH včetně přípojek všech médií a s využitím odpadního tepla od kompresorů
- PD elektročásti a M+R
- opláštění budovy zimního stadionu
- náhradní zdroj užitkové vody pro tvorbu a údržbu ledu včetně úpravny vody

- hygienické a provozně technické zázemí pro obsluhu zimního stadionu

Stavební část bude vyprojektována ve dvou stupních:

1. Dokumentace pro stavební povolení
2. Dokumentace pro provedení stavby

Technologická část bude vyprojektována ve stupni pro stavební povolení.

Elektročást a M+R pro technologii bude vyprojektována ve stupni pro stavební povolení.

Součástí projektové dokumentace bude kontrolní rozpočet stavby a výkaz výměr.

Projektová dokumentace bude zpracována v souladu s Vyhláškou 499/2006 o dokumentaci staveb a v členění dle přílohy č.1 a č.2 této vyhlášky.

Vyhotovená dokumentace bude předána v **šesti** vyhotoveních v měřítcích standardně odpovídajících zpracovanému dílu ve formě tištěné i digitální (na standardním nosiči v otevřených i uzavřených formátech).

2.2 Splnění kvalifikace

Uchazeč nebo zájemce prokazuje splnění kvalifikačních kritérií čestným prohlášením.

Čestné prohlášení

Jájako jednatel/předseda představenstva/majitel společnosti

prohlašuji že :

a) dodavatel nebyl pravomocně odsouzen pro trestný čin spáchaný ve prospěch zločinného spolčení, trestný čin účasti na zločinném spolčení, legalizace výnosů z trestné činnosti, podílnictví, přijímání úplatku, podplácení, nepřímého úplatkářství, podvodu, úvěrového podvodu, včetně případů, kdy jde o přípravu nebo pokus nebo účastenství za spáchání takového trestného činu,

b) dodavatel nebyl pravomocně odsouzen pro trestný čin, jehož skutková podstata souvisí s předmětem podnikání dodavatele podle zvláštních právních předpisů nebo došlo k zahrazení odsouzení za spáchání takového trestného činu,

c) dodavatel nenaplnil skutkovou podstatu jednání nekalé soutěže formou podplácení podle zvláštního předpisu,

d) vůči majetku dodavatele neprobíhá insolvenční řízení, v němž bylo vydáno rozhodnutí o úpadku nebo insolvenční návrh nebyl zamítnut proto, že majetek nepostačuje k úhradě nákladů insolvenčního řízení, nebo nebyl konkurs zrušen proto, že majetek byl zcela nepostačující nebo zavedena nucená správa podle zvláštních předpisů,

e) dodavatel není v likvidaci

f) dodavatel nemá v evidenci daní zachyceny daňové nedoplatky, a to jak v České republice tak v zemi sídla, místa podnikání či místa bydliště dodavatele,

g) dodavatel nemá nedoplatek na pojistném a na penále na veřejné zdravotní pojištění, a to jak v České republice tak v zemi sídla, místa podnikání či místa bydliště dodavatele,

h) dodavatel nemá nedoplatek na pojistném a na penále na sociální zabezpečení a příspěvku na státní

politiku zaměstnanosti, jak v České republice tak v zemi sídla, místa podnikání či místa bydliště dodavatele,

i) dodavatel nebyl v posledních 3 letech pravomocně disciplinárně potrestán, či mu nebylo pravomocně uloženo kárné opatření podle zvláštních právních předpisů, je-li podle § 54 písm. d) požadováno odborné způsobilosti podle zvláštních právních předpisů.

j) dodavatel není veden v rejstříku osob se zákazem plnění veřejných zakázek.

V dne

.....

podpis

Uchazeč nebo zájemce doloží pro splnění technických kvalifikačních předpokladů

1) oprávnění k podnikání, včetně doložení výpisu z obchodního rejstříku či jiné obdobné evidence ne starší než 90 dnů, má-li v ní být uchazeč nebo zájemce zapsán podle zvláštních právních předpisů. Oprávnění k podnikání může uchazeč nebo zájemce doložit ve stejnopise nebo úředně ověřené kopii.

2) odbornou způsobilost nebo členství v určité profesní organizaci, je-li pro plnění veřejné zakázky vyžadována podle zvláštních právních předpisů

Uchazeč nebo zájemce prokazuje splnění kvalifikačních kritérií výše uvedeným čestným prohlášením, výpisem z evidence Rejstříku trestů nebo jiným odpovídajícím dokladem ne starším než 6 měsíců.

Zadavatel může vyloučit uchazeče, který nesplní kvalifikační kritéria, který byl v posledních 3 letech disciplinárně potrestán podle zvláštních právních předpisů upravujících výkon odborné činnosti, pokud tato činnost souvisí s předmětem veřejné zakázky, jde-li o fyzickou osobu, nebo o odpovědného zástupce.

2.3 Další kvalifikační kritéria požadovaná zadavatelem

- uchazeč ve své nabídce uvede počet vlastních zaměstnanců (zaměstnanec, se kterým je uzavřena pracovní smlouva a firma odvádí za tohoto zaměstnance příslušná pojištění), platný v době podání nabídky

- uchazeč doloží kopii pojistné smlouvy o profesním pojištění uchazeče odpovědnosti za škodu nebo též pojištění za škody způsobené uchazečem při výkonu jeho podnikatelské činnosti

- uchazeč prokáže odbornou způsobilost vlastních zaměstnanců podílejících se na zakázce a to předložením kopie autorizace pro příslušný obor odpovídající typu projektu

- v případě, že při provádění zakázky bude uchazeč spolupracovat s dalšími obchodními partnery - uvede ve své nabídce přehled všech subdodavatelů a to včetně doložení odborné způsobilosti pro projekční činnost

3. Referenční zakázky

Kriterium reference splní uchazeč předložením minimálně 3 projektů stejného nebo obdobného typu, vyhotoveného a realizovaného za dobu posledních 5 let před datem podání nabídky, s uvedením názvu akce, termínem realizace, výší investičních nákladů, názvem a kontaktem na investora či provozovatele.

3. Doba a místo plnění zakázky

Předpokládaná doba zahájení plnění: březen 2012 (den následující po dni uzavření smlouvy)

Doba plnění zakázky: maximálně 120 dnů

Uchazeč uvede počet dnů od podpisu smlouvy do ukončení doby plnění VZ.

V případě nerespektování a nedodržení stanoveného termínu plnění ve zpracované nabídce bude nabídka vyřazena a uchazeč vyloučen z účasti v zadávacím řízení.

Místem plnění veřejné zakázky je zimní stadion v Českém Krumlově.

Prohlídka místa stavby a zodpovězení případných dotazů se uskuteční dne 24.2. 2012 v 10:00 hodin na místě stavby u hlavního vstupu na zimní stadion.

4. Předpokládaná hodnota veřejné zakázky

500 000,-Kč bez DPH

5. Variantní řešení

Zadavatel nepřipouští variantní řešení nabídky.

6. Požadavky na způsob zpracování nabídky, včetně nabídkové ceny

a) Termín plnění bude uchazečem **uveden ve dnech** od data podpisu smlouvy. Uchazeč uvede termíny plnění dílčích částí ve dnech od podpisu smlouvy v následujícím členění:

- předání projektové dokumentace nutné dle stavebního zákona ke stavebnímu povolení
- podání žádosti o vydání stavebního povolení
- předání dokumentace pro realizaci stavby
- předání stavebního povolení včetně nabytí právní moci

b) Cenová nabídka bude uvedena bez DPH a včetně DPH.

c) Cenová nabídka na vyhotovení a dodávku díla bude členěna takto:

- cena za vypracování projektové dokumentace pro stavební povolení
- cena za vypracování projektové dokumentace pro realizaci stavby
- cena za obstarání stavebního povolení s nabytím právní moci
- cena za provedení všech průzkumů potřebných dle odborného názoru uchazeče pro zdárné vyhotovení díla
- cena za provádění autorského dozoru (AD) - cena bude uvedena v celkové částce bez DPH / vč. DPH a to na základě odhadu předpokládaných hodin výkonu AD x hodinová sazba.

Cenová nabídka na provedení díla - je cenou pevnou, obsahující veškeré náklady, které jsou nutné pro zpracování požadovaného díla.

Cenovou nabídku uvede uchazeč v české měně se zaokrouhlením na celé Kč.

7. Termín předložení nabídek

Nabídka musí být zadavateli doručena do: **7.3. 2012 12:00 hodin**

Otevírání nabídek je neveřejné.

Pro splnění dané časové lhůty pro předání nabídek je zadavatelem stanoven **den předání nabídky na dále uvedené adrese, nikoli den podání na příslušném poštovním úřadě!**

8. Místo pro doručení nabídek

poštou na adresu: Město Český Krumlov, Kaplická 439, Odbor investic,
381 01 Český Krumlov

osobně: Městský úřad, podatelna, Kaplická 439, 381 01 Český Krumlov

9. Hodnocení nabídky

Předložené nabídky budou hodnoceny bodovým systémem podle níže uvedených kritérií:

č.	Hodnotící kritérium	Váha kritéria
1	celková cena bez DPH	100%

Způsob hodnocení nabídek:

Veřejná zakázka bude zadána podle základního hodnotícího kritéria ekonomické výhodnosti nabídky. Hodnotícími kritérii je výše nabídkové ceny bez DPH.

Pro hodnocení nabídek bude použita bodovací stupnice v rozsahu 0 - 100. Podle výše nabídkové ceny bude přiřazen odpovídající počet bodů. Získaný počet bodů bude vynásoben váhou kritéria. Nabídka s nejvyšším dosaženým bodovým ohodnocením bude hodnotící komisí vyhodnocena jako nejvýhodnější.

10. Další podmínky

10.1 Doklady

Nabídka uchazeče, ocenění nabídky musí být podána písemně a podepsána osobami oprávněnými zastupováním organizace podle výpisu z obchodního rejstříku. V případě zmocnění k podpisu dokladů jiným zástupcem uchazeče musí být písemné zmocnění k tomuto úkonu podepsané statutárním zástupcem přiloženo k nabídce. Nabídka bude dále obsahovat úplnou obchodní adresu účastníka s připojením razítka společnosti a bude datována. Nabídka bude svázána či jinak zabezpečena proti manipulaci s obsahem (včetně příloh). Jednotlivé listy nabídky včetně příloh budou očíslovány. Posledním listem svazku musí být prohlášení zájemce, v němž se uvede celkový počet listů ve svazku. Součástí nabídky bude vyplněný návrh smlouvy. Nabídka včetně všech dokladů bude zpracována v českém jazyce.

Nabídka musí být doručena v uzavřené neporušené obálce a označena tímto textem:

**Zpracování projektové dokumentace včetně zajištění autorského dozoru k projektu
„Zázemí k zimnímu stadionu v Českém Krumlově - I. a II. etapa,“
"NEOTVÍRAT DO ÚŘEDNÍHO OTEVŘENÍ"**

Obálka musí být na uzavření opatřena razítkem, případně jménem a podpisem uchazeče. Dále musí být na obálce uveden název a adresa uchazeče.

Požadavek zadavatele na jednotné uspořádání písemné nabídky a dokladů k prokázání kvalifikace:

1. Krycí list nabídky (dle přílohy č. 1)
2. Obsah svazku
3. Čestné prohlášení o splnění základních kvalifikačních kritérií
4. Doklady o splnění kvalifikačních kritérií
5. Referenční zakázky
6. Vlastní nabídka
7. Návrh smlouvy (dle přílohy č. 3) – doplněný a podepsaný (text přiložený k výzvě o podání nabídky je jednotný a závazný pro všechny uchazeče, návrh smlouvy musí být podepsán uchazečem či osobou zmocněnou k takovému úkonu, originál příslušné plné moci musí být v takovém případě součástí nabídky)
8. Prohlášení zájemce o celkovém počtu listů ve svazku nabídky

10.2 Ostatní ujednání

- a) Zadavatel si vyhrazuje právo odmítnout bez udání důvodů všechny nabídky a zadávací řízení zrušit a to nejpozději do uzavření smlouvy. O zrušení zadávacího řízení zadavatel písemně informuje všechny uchazeče.
- b) Zadavatel si vyhrazuje právo nevybrat nabídku s nejnižší cenou a dále pak možnost upravit předmět zakázky shodně pro všechny uchazeče před termínem pro odevzdání nabídky.
- c) Veškeré informace o zakázce jsou uvedeny v této výzvě a jejích přílohách, zadávací dokumentace samostatně pro tuto zakázku není zpracována.
- d) Další informace o zakázce je možno získat u kontaktní osoby uvedené výše.
- e) Zadavatel si vyhrazuje právo požadovat po uchazečích doplnění nebo vysvětlení nabídky.
- f) Zadavatel nehradí zájemcům náklady se zpracováním a podáním nabídky.
- g) Zadavatel nevrací zájemcům podané nabídky.

V Českém Krumlově dne 20.2. 2012

Ing. Petr Pešek, vedoucí odboru investic

Příloha 1: Krycí list nabídky

Příloha 2: Studie Ing. Petra Bartáka

Příloha 3: Návrh smlouvy o dílo

PŘÍLOHA č. 1: KRYCÍ LIST NABÍDKY

KRYCÍ LIST NABÍDKY				
Název části veřejné zakázky:	Zpracování projektové dokumentace včetně zajištění autorského dozoru ke stavbě „Zázemí k zimnímu stadionu v Českém Krumlově - I. a II. etapa,,			
1. Základní identifikační údaje				
2.1. Zadavatel				
Název:	Město Český Krumlov			
Sídlo:	náměstí Svornosti 1, 381 01 Český Krumlov			
IČ:	00245836			
Zastoupený:	Mgr. Dalibor Carda, starosta města Český Krumlov			
Kontaktní osoba:	Petr Zaumüller, referent odboru investic			
Tel./fax:	420 380 766 607, 602 703 920			
E-mail:	petr.zaumuller@mu.ckrumlov.cz			
2.2. Uchazeč				
Název:				
Sídlo/místo podnikání:				
Tel./fax:				
E-mail:				
IČ:				
DIČ:				
Osoba oprávněná jednat za uchazeče:				
Kontaktní osoba:				
Tel./fax:				
E-mail:				
2. Nabídková cena v Kč				
	Cena bez DPH	DPH (sazba 14%)	DPH (sazba 20%)	Cena celkem včetně DPH:
Cena celkem				
4. Oprávněná osoba za uchazeče jednat				
Podpis oprávněné osoby				
Titul, jméno, příjmení				
Funkce				

NÁVRH SMLOUVA O DÍLO

dle § 536 a násl. zákona č. 531/1991 Sb., obchodní zákoník,
ve znění pozdějších předpisů
(dále jen obchodní zákoník)

I. Smluvní strany

Objednatel

Město Český Krumlov
sídlo: nám. Svornosti 1, 381 01 Český Krumlov
zastoupené ve věcech smluvních: Mgr. Daliborem Cardou, starostou města
zastoupené ve věcech technických: Ing. Petrem Peškem, vedoucím odboru investic
IČ: 00245836
DIČ: CZ00245836
bankovní spojení: Komerční banka, a.s., pobočka Český Krumlov
číslo účtu: 19-221241/0100

a

Zhotovitel

zapsaný v OR:

sídlo:

zastoupené ve věcech smluvních:

zastoupené ve věcech technických:

IČ:

DIČ:

bankovní spojení:

číslo účtu:

.....

.....

.....

.....

.....

.....

.....

.....

.....

.....

II. Předmět díla

Zhotovitel se zavazuje na svůj náklad a na své nebezpečí vypracovat v rozsahu a za podmínek sjednaných v této smlouvě a objednateli odevzdat níže specifikovanou projektovou dokumentaci stavby a provést či obstarat všechny s ní související projektové a inženýrské práce a úkony (dále jen dílo) akce **Zpracování projektové dokumentace včetně zajištění autorského dozoru ke stavbě „Zázemí k zimnímu stadionu v Českém Krumlově - I. a II. etapa,,**

1. Projektová dokumentace stavby bude obsahovat:

- novou garáž pro rolbu včetně montážní jámy, sněhové jámy, strojovny technologie odvlhčení haly zimního stadionu a elektrokotelnu
- demolici staré garáže pro rolbu
- zateplení budovy stávající kompresorovny včetně vytápění budovy s možností využití odpadního tepla od kompresorů
- rekonstrukci rozvodny NN

- posílení - přezbrojení elektrorozvodny a přípojky NN do nově vzniklých prostorů rolbárny a strojovny odvlhčení ZS, případné propojení mezi stávající trafostanicí a rozvodnou NN
 - PD technologie TSR a TSH včetně přípojek všech médií a s využitím odpadního tepla od kompresorů
 - PD elektročásti a M+R
 - opláštění budovy zimního stadionu
 - náhradní zdroj užitkové vody pro tvorbu a údržbu ledu včetně úpravny vody
 - hygienické a provozně technické zázemí pro obsluhu zimního stadionu
2. Stavební část bude vyprojektována ve dvou stupních a bude obsahovat:
 - a) dokumentaci pro stavební povolení
 - b) dokumentaci pro provádění stavby včetně položkového rozpočtu a výkazu výměr
 3. Technologická část bude vyprojektována ve stupni pro stavební povolení a bude obsahovat položkový rozpočet a výkaz výměr
 4. Elektročást a M+R pro technologii bude vyprojektována ve stupni pro stavební povolení a bude obsahovat položkový rozpočet a výkaz výměr
 5. Projektová dokumentace bude zpracována v souladu s Vyhláškou 499/2006 o dokumentaci staveb a v členění dle přílohy č.1 a č.2 této vyhlášky.
 6. PD bude zpracována v souladu se studií investičního záměru od firmy Ing. Petr Barták, Horní Brána 512, Český Krumlov, projekt technologické části a M+R bude kompatibilní se stávající technologií chlazení zimního stadionu.
 7. Doměření veličin potřebných pro zpracování dokumentace, doplnění potřebných podkladů a doměření, průzkumů a ověření stavu jednotlivých objektů v rozsahu potřebném pro zpracování bezvadného díla.
 8. Návrh stavebního a dispozičního řešení vyhovujícího zadání objednatele a jeho upřesňujícím požadavkům dotčených subjektů (zejména Národní památkový ústav, Oddělení památkové péče MěÚ ČK, Povodí Vltavy s.p.) vyplývajícím z pravidelných konzultací v průběhu prací na dokumentaci, s respektováním informací a technických podkladů.
 9. Projektová dokumentace jako celek bude podkladem pro zadání veřejné zakázky na generálního dodavatele stavebních a technologických prací projektu.
 10. Zadavatel vyžaduje, aby byl obsah projektové dokumentace již od zahájení prací a po celý průběh její rozpracovanosti pravidelně konzultován v širším spektru zúčastněných subjektů (zejména pak se zástupci investora, NPÚ a OPP MěÚ ČK). Kontrolní dny, kdy bude zhotovitelem předložena rozpracovaná dokumentace stavby ke konzultaci a odsouhlasení navrženého řešení objednatelem a dotčenými subjekty, svolá objednatel a to nejméně 4x v průběhu zpracování každého stupně projektové dokumentace. O těchto jednáních provede zhotovitel písemné záznamy.
 11. Zadavatel vyžaduje účast zpracovatele projektové dokumentace na výrobních výborech konaných ke zpracování projektu.
 12. PD musí splňovat požadavky veřejného zájmu při výstavbě a užívání stavby, které vyplývají ze stavebního zákona a zákona o pozemních komunikacích a jejich prováděcích vyhlášek a bude vypracována v souladu se všemi příslušnými zákony, ČSN, TP, TKP-D, vzorovými listy.
 13. Rozpočtová část stavby bude zpracována v cenové úrovni platné ke dni předání díla objednateli.
 14. Projektová dokumentace musí splňovat požadavky veřejného zájmu při výstavbě a užívání stavby, které vyplývají ze stavebního zákona a zákona o pozemních komunikacích a jejich prováděcích vyhlášek a bude vypracována v souladu se všemi příslušnými zákony, ČSN, TP, TKP-D, vzorovými listy.
 15. Výkon autorského dozoru (dále jen AD) při provádění stavebních prací, jejich dokončení k pravomocné kolaudaci a k uvedení stavby do užívání. V rámci AD bude zhotovitel kontrolovat soulad realizace stavby se zadáním stavby - to je se standardy

a technickým řešením definovaným v dokumentaci a podmínkami stavebního povolení.

16. Investorskou inženýrskou činnost, zejména:
 - přípravu a zajištění potřebných podkladů, stanovisek všech dotčených orgánů k PD, posudků apod.
 - vypracování záborového elaborátu (mapa, tabulky trvalých a dočasných záborů včetně cca výměr) jako podklad o jednání k majetkovým dispozicím vedených zadavatelem (v dostatečném časovém předstihu tak, aby zadavatel byl schopen projednat smluvní vztahy v orgánech města)
 - obstarání pravomocného stavebního povolení
17. Provedení ostatních prací charakteru projektových a investorských inženýrských prací smlouvou výslovně neuvedených, o nichž zhotovitel věděl, měl nebo mohl vědět, popř. mohl předpokládat s ohledem na své odborné znalosti, že jejich provedení je nutné pro řádné splnění díla ve sjednaném rozsahu.
18. Objednatel se zavazuje, že dokončenou dokumentaci stavby převezme a zaplatí za její provedení a za související činnosti cenu podle čl. IV, bodu 1 této smlouvy.
19. Zhotovitel se zavazuje, že veškeré práce na díle a s dílem související provede s odbornou péčí, při respektování platných právních předpisů včetně všech platných technických norem vztahujících se k dílu.
20. Zhotovitel si je vědom toho, že dílo, které se touto smlouvou zavazuje zpracovat a odevzdat objednateli, je dílčí I. a II. etapou celého díla, a že zdárné plnění předmětu díla vyžaduje součinnost se zpracovatelem studie investičního záměru Ing. Petrem Bartákem, Horní Brána 512, Český Krumlov.
21. Objednatel je oprávněn dočasně přerušit svým písemným pokynem práce zhotovitele na plnění této smlouvy, v těchto pracích smí zhotovitel opět pokračovat až na základě písemného pokynu objednatel: lhůta pro plnění takových prací stanovená touto smlouvou se prodlužuje o lhůtu uvedenou v písemném pokynu objednatel.
22. Platnost, úplnost a správnost projektové dokumentace potvrdí oprávněný projektant svým podpisem a autorizačním razítkem na krycím listu dokumentace a na všech přílohách paré 1 - 6.

III.

Doba a místo plnění a předání díla

1. Předpokládané zahájení prací: den následující po dni uzavření smlouvy
2. Práce budou provedeny v termínech nejpozději do:
 - dokumentace pro stavební povolení a provádění stavby: **90 dnů od data podpisu smlouvy**
 - obstarání stavebního povolení včetně nabytí právní moci: **120 dnů od data podpisu smlouvy**
3. Zhotovitel stanoví ihned po podpisu této smlouvy a po dohodě s objednatel podrobný termínový kalendář (harmonogram postupu prací na projektech a inženýrské činnosti), a stanoví termíny konání pracovních výborů a termíny předkládání projektové dokumentace k odsouhlasení ke kontrole zástupcům objednatel.
4. V případě, že z jakýchkoliv důvodů na straně objednatel nebude možné předpokládaný termín zahájení prací dodržet, je objednatel oprávněn přesunout termín zahájení na dobu jinou.
5. Dílo je splněno jeho řádným a včasným provedením a předáním všech jeho částí objednateli. Předáním částí díla ve sjednaném počtu vyhotovení se rozumí jeho osobní odevzdání objednateli v sídle objednatel. Části díla je zhotovitel povinen předat objednateli v termínech dle čl. III., bodu 2.
6. Zhotovitel předá objednateli projektovou dokumentaci v těchto počtech vyhotovení:
 - dokumentace nutná dle stavebního zákona ke stavebnímu povolení v 6 vyhotovení, z toho 2 vyhotovení orazítkované stavebním úřadem + 6x digitální záznam na CD

- dokumentace pro provádění stavby v 6 vyhotovení + 6 x digitální záznam na CD
 - inženýrská činnost - dokladová část, povolení, rozhodnutí - originály, 1 x naskenované na CD
7. Do celkové ceny podle čl. IV., bodu 1 této smlouvy jsou zahrnuta i veškerá vyhotovení dokumentace nutná k obstarání stanovisek a rozhodnutí, k projednání a odsouhlasení v průběhu prací a dokumentace potřebná pro obstarání vyjádření a stanovisek veřejnoprávních orgánů a k podání na místně příslušný úřad.
 8. Zhotovitel se zavazuje předat na žádost objednatele další výtisky dokumentace v počtu požadovaném zadavatelem do 4 dnů od objednání, a to za reprodukční náklady obvyklé v místě a čase.
 9. O předání každé části díla bude sepsán předávací protokol podepsaný oběma smluvními stranami (osobami oprávněnými podle této smlouvy k jednání v technických záležitostech), který bude podkladem pro vystavení daňového dokladu. Objednatel bude provádět prohlídku díla postupně po částech. Zjistí-li objednatel při těchto postupných prohlídkách vady díla, oznámí je nejpozději do 14 dnů ode dne jejich zjištění zhotoviteli. Zhotovitel je povinen takové vady odstranit nejpozději do 7 dnů ode dne oznámení.
 10. Nebude-li předávané dílo či jeho část prosto vad či nedodělků, objednatel uvede zjištěné vady či nedodělky do předávacího protokolu, případně písemně oznámí zhotoviteli do doby splatnosti faktury a zároveň stanoví zhotoviteli přiměřenou lhůtu k jejich odstranění. Předání díla či jeho částí s vadami a nedodělky není splněním zhotovitelova závazku, pokud objednatel v protokolu neuvede, že dílo i s vytknutými vadami a nedodělky přebírá.

IV.

Cena a platební podmínky

1. Celková cena za dodané dílo je: ..., -Kč (bez DPH) (slovy korun českých),
 DPH% ..., -Kč,
 Cena + DPH celkem ..., -Kč.

Uvedená cena je nejvýše přípustná, obsahuje veškeré náklady nutné ke kompletnímu a řádnému a včasnému provedení díla zhotovitelem, včetně všech nákladů souvisejících, tj. zejména veškeré náklady spojené s úplným a kvalitním provedením a dokončením předmětu zakázky včetně veškerých rizik a vlivů (včetně inflačních) během provádění díla, náklady na opatření podkladů, náklady na projednání, provozní náklady, pojištění, daně, náklady na případné získání nezbytných autorských a jiných práv a jakékoliv další výdaje spojené s plněním zakázky. Z toho přísluší na jednotlivé části díla (dílní zdanitelná plnění ve smyslu zákona o daních z příjmů):

PŘEDMĚT DÍLA - VÝKONOVÉ FÁZE		CENA DÍLA		
		bez DPH	DPH	celkem
A	DOKUMENTACE PRO SP a PRO PROVÁDĚNÍ ST. - jednotlivě rozepsat a ocenit stavební, technologickou, elektročást a M+R projektové dokumentace			
B	OBSTARÁNÍ STAVEBNÍHO POVOLENÍ S NABYTÍM PRÁVNÍ MOCI			
C	VÝKON AUTORSKÉHO DOZORU			
D	CELKEM			

V případě změny výše DPH bude k ceně bez DPH dopočtena daň z přidané hodnoty ve výši platné v den zdanitelného plnění (v době podpisu smlouvy je platná sazba DPH ve výši 20%).

2. Zhotoviteli vzniká právo účtovat ceny za plnění poskytované podle smlouvy a objednateli povinnost uhradit tyto ceny dle členění uvedeného v tabulce v čl. IV., bodu 1 takto:
 - ceny za části díla A, B je zhotovitel oprávněn účtovat ve výši 90% z ceny částí díla a 90% jí odpovídající daně z přidané hodnoty dnem nabytí právní moci stavebního povolení stavby a to jen v případě, že byla předána projektová dokumentace bez vad a nedodělků.
Částku ve výši 10% ceny částí díla a 10% jí odpovídající daně z přidané hodnoty uhradí objednatel zhotoviteli ve lhůtě 30 dnů po nabytí právní moci kolaudačního rozhodnutí stavby, **nebo když objednatel do pěti let předmětnou stavbu nebo její část nezrealizuje.**
 - cenu za část díla C je zhotovitel oprávněn účtovat dnem nabytí právní moci kolaudačního rozhodnutí stavby.
3. Objednavatel neposkytuje zálohy.
4. Smluvní cenu vyúčtuje zhotovitel postupně na základě předání a převzetí řádně a včas provedeného plnění částí díla. Jednotlivé daňové doklady budou vystaveny na základě předávacích protokolů podepsaných oběma smluvními stranami, které budou jednotlivě tvořit přílohu faktury. Dnem uskutečnění dílčích zdanitelných plnění uvedených v čl. IV., bodu 2 je den podepsání předávacího protokolu příslušné části díla oběma smluvními stranami. Dnem uskutečnění dílčího zdanitelného plnění pro výkon činnosti autorského dozoru je den nabytí právní moci kolaudačního rozhodnutí.
5. Daňový doklad bude obsahovat náležitosti daňového účetního dokladu, formou a obsahem odpovídat zákonu č. 563/1991 Sb., v platném znění, a zákonu č. 235/2004 Sb., v platném znění, a mít náležitosti obchodní listiny dle § 13 a zákona 513/1991 Sb., v platném znění. V případě, že faktura nebude obsahovat tyto náležitosti, bude objednatelům vrácena k opravení bez proplacení. V takovém případě lhůta splatnosti počíná běžet znovu ode dne doručení opravené či nově vyhotovené faktury.
6. Reklamoval-li písemně objednatel zhotoviteli v průběhu lhůty splatnosti jednotlivých daňových dokladů (faktur) alespoň jednu vadu plnění příslušné výkonové fáze, lhůta splatnosti od doručení reklamace zhotoviteli neběží. Běh lhůty splatnosti se obnovuje po odstranění reklamované vady/vad nebo prokázání jejich neexistence.
7. Zjistí-li objednavatel ve lhůtě splatnosti u předaného a převzatého dílčího plnění vady, je oprávněn zhotoviteli daňový doklad vrátit a příslušnou úhradu pozastavit až do data odstranění vady.
8. Zvýšení nebo snížení ceny díla je možné pouze písemným dodatkem smlouvy uzavřeným v souladu se zákonem o veřejných zakázkách (zákon č. 137/2006 Sb.).
9. Zaplacení ceny za dílo ani její části nebude považováno za prohlášení/potvrzení objednatele o řádném a včasném poskytnutí plnění zhotovitelem nebo o tom, že plnění přejímá a akceptuje i s vadami, a to bez ohledu na výši provedené platby nebo podklady, na základě nichž byla provedena.

V.

Podmínky provedení díla

1. Objednatel se zavazuje, že po dobu zpracování dokumentace stavby poskytne zhotoviteli v nezbytném rozsahu nutnou součinnost.

2. Zhotovitel podpisem této smlouvy potvrzuje, že se před podpisem smlouvy seznámil se všemi podmínkami, které by mohly mít vliv na plnění, zejména se závazkem obstarat si oprávnění autora k výkonu práva užít jeho autorské dílo, příp. zásahu do něj, bude-li to nezbytné pro plnění této smlouvy.
3. Zhotovitel je povinen při plnění díla postupovat s odbornou péčí a bez zbytečného odkladu upozornit objednatele na skryté překážky nebo na nevhodnost předaných věcí objednatelem nebo nesprávnost objednatelových pokynů při provádění díla. Dále je zhotovitel povinen opatřovat věci nezbytné k provedení díla, příp. jeho částí v jednotlivých etapách.
4. Objednatel je povinen zhotovitele informovat o všech změnách týkajících se předmětu díla, které mu budou známy a které mohou ovlivnit výsledek prací na díle, popř. části díla.
5. Pokud se v průběhu zhotovení díla vyskytnou nepředvídatelné okolnosti (např. nevypořádání majetkových vztahů), které znemožňují provést dílo v rozsahu a kvalitě dle této smlouvy, je zhotovitel povinen pokračovat v pracích dle pokynů objednatele. Tyto pokyny budou předmětem dodatku k této smlouvě, který se účastníci zavazují uzavřít.

VI. Smluvní pokuty

1. V případě prodlení zhotovitele v některém z termínů plnění částí díla dle čl. III., bodu 2 této smlouvy je objednatel oprávněn účtovat zhotoviteli smluvní pokutu ve výši **1 000,-Kč** za každý započatý den prodlení.
2. Jestliže se v průběhu záruční doby prokáže, že zhotovitel plnil neúplně nebo vadně, je objednatel oprávněn účtovat zhotoviteli smluvní pokutu ve výši **10.000,-Kč** za každou vadu či nedodělek. Jestliže zhotovitel neodstraní vady či nedodělky díla ve sjednaném termínu, nejpozději však do 10 dní od uplatnění reklamace, nebyl-li termín odstranění vady sjednán, je objednatel oprávněn zhotoviteli účtovat smluvní pokutu ve výši **1.000,-Kč** za každý započatý den prodlení a reklamovanou vadu či nedodělek.
3. Právo na smluvní pokutu vznikne objednateli nezávisle na tom, zda a v jaké míře vznikne objednateli škoda. Náhradu vzniklé škody může objednatel vymáhat samostatně. Zaplacením smluvní pokuty není omezeno právo objednatele na náhradu škody vzniklé mu vadným či neúplným plněním zhotovitele.

VII. Záruka za jakost díla, odpovědnost

1. Zhotovitel poskytuje záruku za jakost díla v trvání **60** měsíců plynoucích ode dne protokolárního předání a převzetí poslední části díla, byly-li všechny části díla předány bez vad a nedodělků, nebo ode dne odstranění poslední vady a nedodělku, podle toho, co nastalo později.
2. U dokumentace ke stavebnímu povolení a u prováděcí dokumentace, které budou použity pro zadání veřejné zakázky na generálního dodavatele stavebních prací projektu, se za vadu považuje zejména nedostatečnost pro získání kladných stanovisek a vyjádření dotčených orgánů státní správy účastných v územním / stavebním řízení a její nedostatečnost pro vydání územního rozhodnutí / stavebního povolení a neúplnost či nesprávná kvantifikace položek výkazu výměr zpracovaného na základě projektové dokumentace a chyby v kontrolním rozpočtu.
3. Provedením částí díla může zhotovitel pověřit třetí osobu, je-li tomu třetí osoba dle platných předpisů oprávněná. V případě zhotovení díla třetí osobou nese zhotovitel odpovědnost, jako by dílo zhotovil sám. Zhotovitel odpovídá objednateli za veškeré škody, které mu svou činností způsobil sám nebo prostřednictvím třetích osob, kterých k provádění díla použil.

4. Zhotovitel je povinen při provádění díla a jeho částí dodržovat obecně závazné právní předpisy, platné české technické normy, ujednání této smlouvy a jejích příloh, stanoviska a rozhodnutí orgánů veřejné správy, zapracovat závazné podklady předané a vycházet z podkladů předaných mu objednatelem.
5. Pro případ vady dokumentace má objednatel právo požadovat a zhotovitel povinnost poskytnout bezplatné odstranění vady bez zbytečného odkladu, nejpozději do 10 dnů po obdržení písemné reklamace doručené objednatelem.
6. Zhotovitel odpovídá za to, že dílo i jeho jednotlivé části budou bez vad, a že je objednatel bude moci použít pro realizaci stavby. V případě zjištěných vad v PD a nebo ve výkazu výměr se zhotovitel zavazuje tyto ihned odstranit po výzvě objednatele, náklady s tímto spojené nese zhotovitel včetně dopadů do ceny stavebního díla.
7. **Zhotovitel prohlašuje, že je pojištěn na odpovědnost za škody způsobené jeho činností a to na částku v minimální výši 2 000 000,- Kč. Kopie pojistné smlouvy tvoří přílohu k této smlouvě.**
8. Zhotovitel prohlašuje, že má zaplacenou pojistné týkající se jeho činnosti.

VIII.

Ostatní a závěrečná ustanovení

1. Zhotovitel se za podmínek stanovených touto smlouvou, v souladu s pokyny objednatele a při vynaložení veškeré potřebné odborné péče, zavazuje:
 - archivovat veškeré písemnosti zhotovené pro plnění zakázky podle této smlouvy a kdykoliv po tuto dobu objednateli umožnit přístup k těmto archivovaným písemnostem, a to po dobu deseti let ode dne předání díla.
 - ve smyslu § 2 e) zákona č. 320/2001 Sb. o finanční kontrole zhotovitel bere na vědomí, že kdykoli po dobu deseti let ode dne předání díla je povinen spolupůsobit při finanční kontrole - zhotovitel je povinen ve smlouvách se svými subdodavateli umožnit orgánům finanční kontroly jejich kontrolu
2. V případě rozporů mezi touto smlouvou a ostatní dokumentací závazku či nejednoznačnosti ustanovení ve smlouvě a ostatní dokumentaci závazku platí ustanovení této smlouvy.
3. Veškerá dokumentace a informace související s realizací díla jsou předmětem obchodního tajemství ve smyslu § 17 a násl. obchodního zákoníku. Zhotovitel se zavazuje udržet tyto skutečnosti v tajnosti a nepředávat informace třetím osobám bez písemného souhlasu objednatele. Toto ustanovení se týká i těch částí projektů, které zhotovitel zajišťuje nakupovanou službu od profesních projektantů (specialistů).
4. Objednatel je oprávněn předmět díla použít pro všechny činnosti spojené s přípravou a následnou realizací stavby. Objednatel je oprávněn v případě potřeby předanou dokumentaci (každý jednotlivý stupeň) rozmnožovat a předat ji třetím osobám, ale pouze za účelem dosažení cíle, ke kterému je dokumentace určena.
5. Smluvní strany se dohodly dle § 262 obchodního zákoníku, že právní vztahy založené touto smlouvou se řídí ustanovením uvedeného zákona.
6. Obě strany se s obsahem smlouvy seznámily a prohlašují, že tato plně vyjadřuje jejich skutečnou, svobodnou, vážnou vůli prostou omylu, což zde potvrzují svými podpisy.
7. Tato smlouva nabývá účinnosti a platnosti dnem podpisu oprávněných zástupců obou smluvních stran.
8. Tato smlouva je uzavřena na dobu určitou. Její účinnost končí splněním, tj. předáním díla objednateli a následným zaplacením odměny.
9. Smluvní strany se mohou dohodnout na zániku smlouvy. V takovém případě jsou povinny dohodnout otázky související zejména s odměnou zhotoviteli a se vznikem škody hrozící objednateli nedokončením činnosti zhotovitele.

10. Každá smluvní strana může smlouvu vypovědět v souladu s příslušnými ustanoveními obchodního zákoníku.
11. Smlouva zaniká rovněž zánikem smluvních stran bez právního nástupce a zánikem oprávnění zhotovitele k podnikatelské činnosti dle této smlouvy.
12. Tato smlouva může být měněna pouze písemnými, oběma stranami podepsanými a vzestupně číslovanými dodatky.
13. Tato smlouva je sepsána v pěti stejnopisech, z nichž objednatel si ponechá tři výtisky a zhotovitel dva.

Přílohu této smlouvy tvoří:

- 1) Živnostenský list zhotovitele
- 2) Výpis z obchodního rejstříku zhotovitele
- 3) Osvědčení o autorizaci
- 4) Kopie pojistné smlouvy a doklad o zaplacení pojistného

V Českém Krumlově dne

.....
Ing. Petr Pešek
vedoucí OI MěÚ Český Krumlov

Vdne

.....
xxx
(Zhotovitel)



STUDIE 1. ETAPY DOSTAVBY

Akce : Novostavba rolnárny s technologií sněžné jámy, zateplení objektu strojovny chlazení a reko rozvodny EI zimního stadionu v Českém Krumlově

Projekce fy BARTÁK, Český Krumlov, Dipl. Ing. Petr Barták

Horní Brána 512
Český Krumlov
381 01
Česká republika

Telefon 380/ 711450
Fax 380/712520
Eurotel 602/ 270833

Investiční záměr

Věc : Na základě jednání se zástupci majetkového odboru města Český Krumlov (Dagmar Balcarová), investičního oddělení města Český Krumlov (Ing. Hynek Pazderka, Petr Zaumüller) a firmy Prosport CK (Martin Tomka), byl architekt Petr Barták požádán o průzkum a zpracování nové investice města: „Zázemí zimního stadionu Č.K. – nová technologie odvlhčení haly (TSH) včetně zateplení stěn a výstavby nové rolbárny včetně nové sněžné jámy (TSR), nových šaten a zázemí. Veškeré stavby (až na opěrnou zeď rolbárny)-předběžný souhlas Povodí Vltavy) by se měly realizovat na pozemcích města Český Krumlov. Výstavbu rozdělit časově do třech etap, které budou uceleny tak, aby byly schopné samostatného provozu.

I.etapa:

- Rekonstrukce celé rozvodny NN zimního stadionu, stávající rozvody odporují současným předpisům (viz. posudek Františka Kysely z 25.5.2011)
- Vybourání zadního (severního) cípu ochozů u Polečnice, zajištění svahu pomocí opěrné zdi u Polečnice
- Výstavba nové rolbárny se sněžnou jámou, s montážní jámou a se strojovnou VZT v patře rolbárny.
- Zateplení stávajících střech a obvodových stěn strojovny chlazení, tím prodloužení životnosti kompresorů chlazení a zpětné využití tepla.
- Prostupy a montážní úchyty pro novou technologii využití odpadního tepla na sněžnou jámu vč recyklace sněhu (dále jen TSR) a příprava pro novou technologii Odvlhčení haly zimního stadionu (dále jen TSH)
- Dodávka a montáž TSR od Brnofrost s.r.o., Brno
- Demolice staré rolbárny včetně staré montážní jámy (časově je možné přesunout do další etapy výstavby)

II.etapa:

- Vybourání severní části nezatepleného plechového štítu haly včetně segmentu obvodových stěn ze šamotových cihel a horních třech řad ochozů tribuny za severní hokejovou brankou, na základě nové požární zprávy vybudování nových únikových východů z haly zimního stadionu.
- Vyřešení zázemí pro zaměstnance z hlediska hygienických předpisů, dořešení majetkoprávních vztahů s oddílem odbíjené Č. Krumlov.
- Provedení svislých ocelových paždíků a montáž zateplených panelů Kingspan na celou výšku severního štítu haly. Dozdění lunet bočních stěn ZS tak, aby došlo k úplnému uzavření haly.

- V severním štítu z Kingspan panelů montáž okna pro zajištění denního osvětlení haly a v budoucnu i průhledu do haly z restaurace 2.NP objektu nových šaten
- Zateplení jižní štítu haly ZS a tím snížení energetické náročnosti chlazení haly v podzimním a jarním období
- Dodávka a montáž TSH od Brnofrost s.r.o., Brno

III.etapa:

- Přístavba zázemí zimní stadionu ze severní strany – Turnikety hlavního vstupu, 4 kabiny pro dospělé hráče včetně sanity, místnost rozhodčích, ošetřovna, sušárna hokejové výstroje, veřejné toalety, servis bruslí, vedení haly a bufet. Rekonstrukce dílny hokejového stadionu včetně sanity a šatny zaměstnanců.
- V době veřejného bruslení budou sanitární zařízení kabin zamčeny a kabiny využity jako šatny pro veřejnost

Pozn.: V nové vstupní hale je plánováno místo na schodiště pro vstup do restaurace ve 2.NP (v delším časovém výhledu).

Návrh obsahuje 2 strojopisné strany textu + šest výkresů. Byl zpracován podle nejlepšího vědomí a svědomí. Jeho platnost se omezuje do 31.12.2011.

V Českém Krumlově
Změna č.1 - 15.8.2011

Ing. Petr Barták
Autorizovaný architekt A1
č.00689

Obestavěný prostor dle ČSN 73 4055 +Propočet IN bez DPH v Kč

Akce: I. etapa Reko Zimního Stadionu - Zateplení kompresorovny chlazení, Rolbovna s montážní a sněžnou jámou, Technologie Rolbovny

Místo stavby: Český Krumlov, Chvalšinská ul.m č.p.110

katastrální území: Český Krumlov

Stavební pozemky: 2034; 2277; 2373

Rekreační plocha: 861/5

Vodní plocha: 1351/1

Obestavěný prostor m3: IN/m3: IN (Kč):

Demolice staré rolbovny 30,5+23,9+18,9+1,7

Zateplení sítěchy kompresorovny

Rolbovna nová (2podlaží) (87,5x6,15)+(49,8x2,75)

Bourání stěn ochozu SZ (5,2x3,2x1,2)+(3,0x5,2x3,1)

Reko Rozvodny NN

Propoj traťa+rozvodny k nové rolbárně

Zateplení stěn kompres. ETICS EPS "F" tl. 100 mm

Celkem:

PROJEKTY:

Projekt stavební jednoty

Projekt reko EI rozvodny

Celkem IN stavební

Technologie TSR

Projekt jednotupňový technologie TSR

Celkem IN technologie

Celkem I.etapa:

Pozn.: Zkratky-viz. investiční záměr (text)

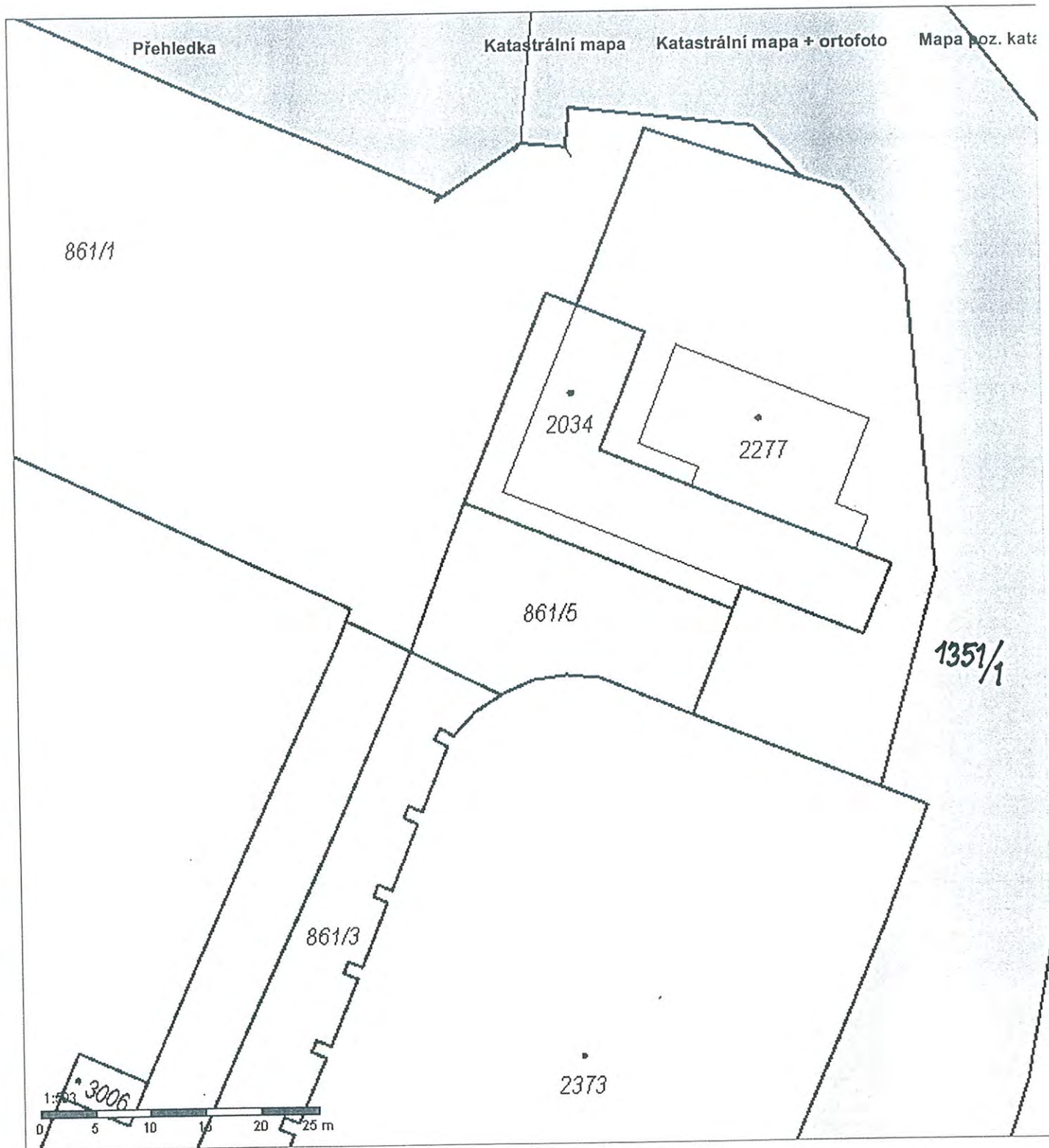
Vypracoval:

Ing. Petr Barták

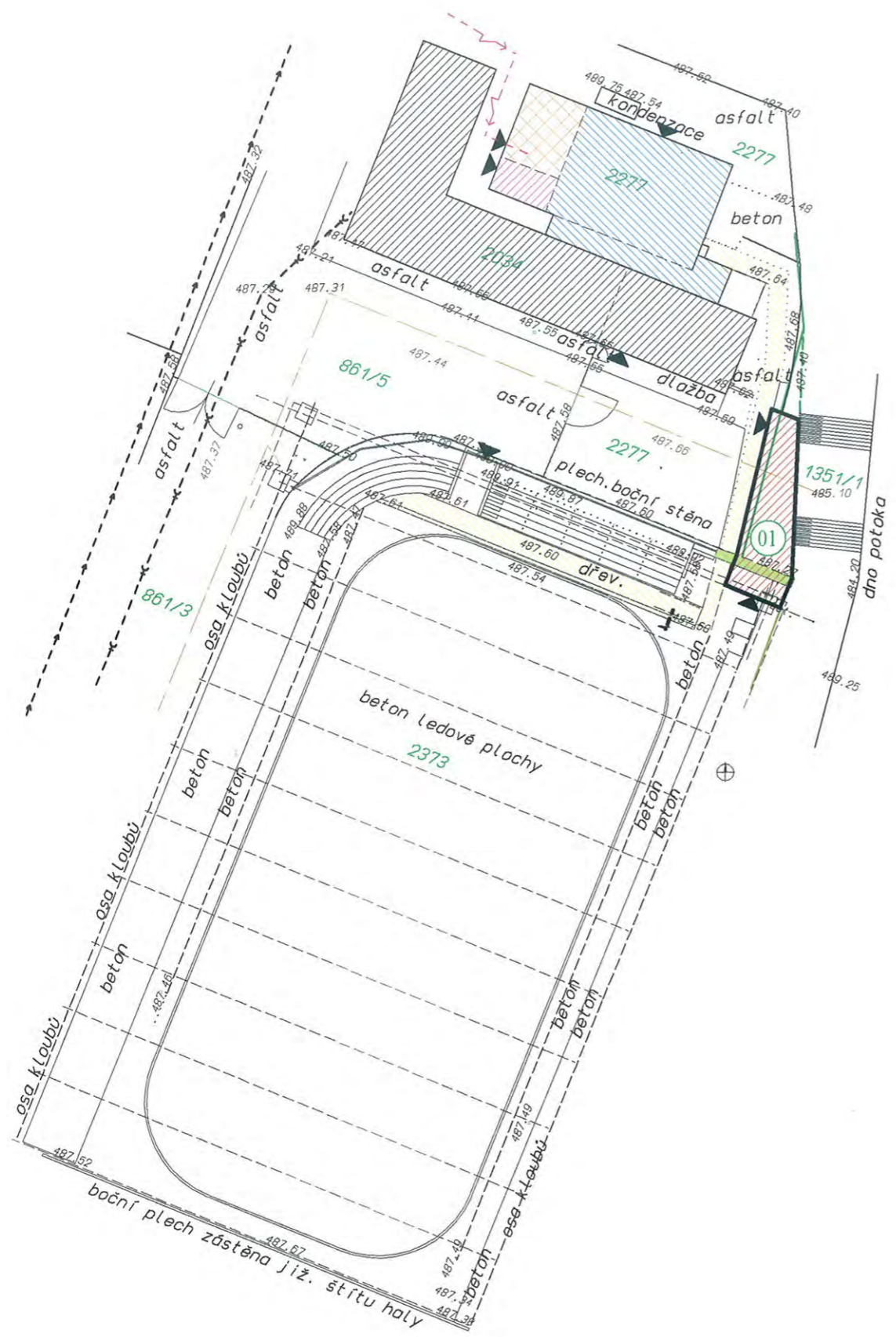
Dne: 22.8.2011



Ing. PETR BARTÁK
projektová a inženýrská činnost
Horní Brána 512
381 01 Český Krumlov
tel.: 380 711 450 IČO: 102 82 807



Obsah katastrální mapy a mapy pozemkového katastru se zobrazuje od měřítka 1:5000.
Podrobnější informace k používání mapy, aktualizaci dat a jejího obsahu jsou uvedeny v nápovědě (PDF formát).



LEGENDA

(MĚŘÍTKO 1:500)

- 01 NOVOSTAVBA ROLBÁRNY+SNĚŽ. A MONTÁŽ. JÁMY+ELEKTROKOTEL
- ŠATNY VE VLASTNICTVÍ VOLEJBAL. ODDĚLU
- KOMPRESOROVNA CHLAZENÍ LEDOVÉ PLOCHY
- ELEKTROROZVODNA E.on ROZVODNÉ ZÁVODY
- ELEKTROROZVODNA ZIMNÍHO STADIONU
- BOURÁNÍ BET. KONSTRUKCÍ TRIBUNY A ZDI
- PRAVDĚPODOBNÁ TRASA PRŮCHOD. ZEMNÍHO KOLEKTORU
- HRANICE POZEMKŮ
- HRANICE ZPEVNĚNÝCH PLOCH
- OPLOCENÍ DRÁTĚNÉ PLETIVO A OCEL. SLOUPKY

STÁVAJÍCÍ PODZEMNÍ SÍŤ

- VODOVODNÍ ŘAD LT 100
- SPLAŠKOVÁ KANALIZACE
- DEŠŤOVÁ KANALIZACE
- SILOVÁ VEDENÍ NN

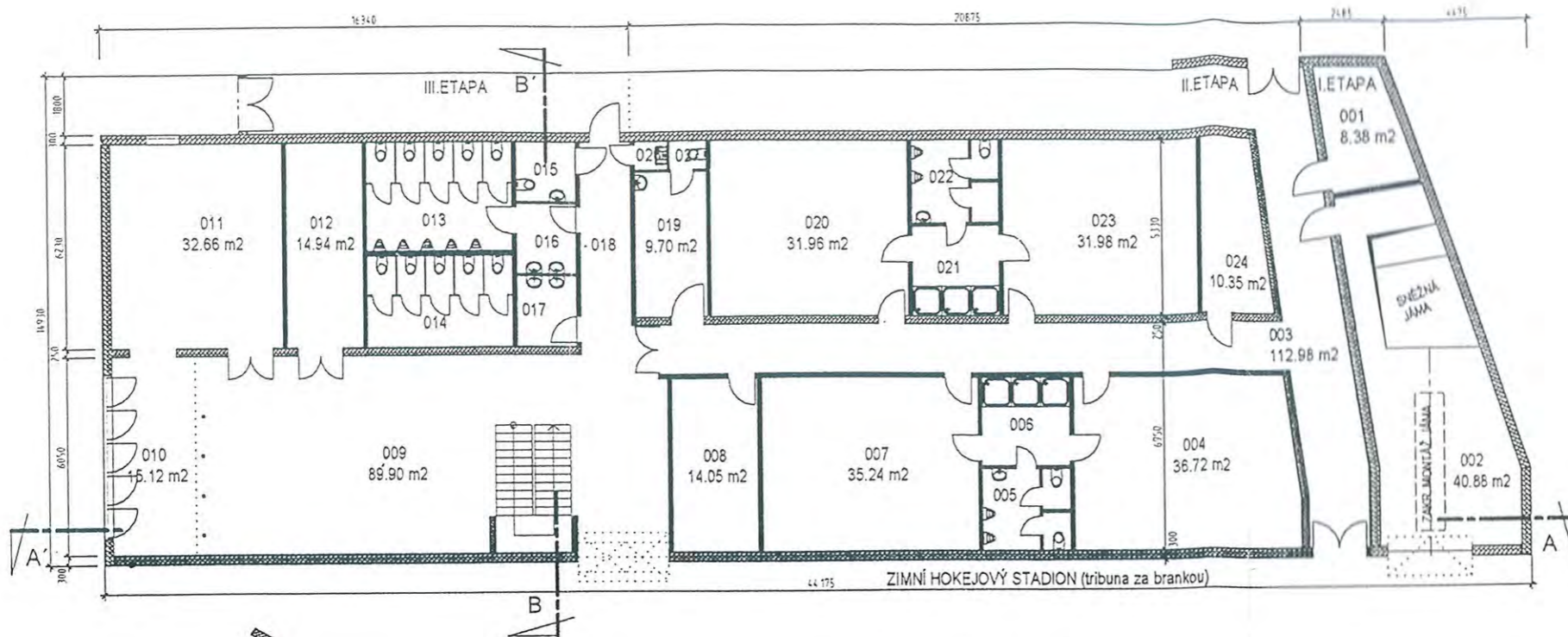
UPOZORNĚNÍ: ZAKRESLENÍ PODZEMNÍCH ZAŘÍZENÍ (SÍŤÍ) NESLOUŽÍ JAKO VYTYČOVACÍ VÝKRES. PŘED ZAHÁJENÍM ZEMNÍCH PRACÍ JE INVESTOR POVINNEN ZAJISTIT JEHO VYTYČENÍ A OZNAČENÍ DLE PLATNÝCH PŘEDPISŮ!

Autorizace č.ČKA 00689	Zad.projektant Ing. BARTÁK	Vypracoval Ing. BARTÁK	Kreslil ALLPLAN FT	PROJEKCE fy BARTÁK Horní Brána 512, Č.Krumlov	
Zadavatel: MĚSTO ČESKÝ KRUMLOV				Kat.území	ČESKÝ KRUMLOV
Akce ČESKÝ KRUMLOV-ZÁZEMÍ ZS - Studie novostavby ROLBÁRNY se sněž. jámou -				Datum	08/2011
				Stupeň	STUDIE
				Měřítko	1:500
Obsah Celková situace 1:500				Č.kopie	Č.výkresu 001



Zjednotil: Ing. Jiří Kratochvíl
 Vypracoval: Ing. BARTÁK
 Kreslil: ALPLAN FT
 Datum: 05/2011
 Stupeň: STUDIE PRO ÚR
 Měřítko: 1:200
 C.kopie
 C.výkresu A1

Autorizace	Zod.projektant	Vypracoval	Kreslil	PROJEKCE: Ing. BARTÁK
č.ČKA 00689	Ing. BARTÁK	Ing. BARTÁK	ALPLAN FT	Horní Brána 5/2, C.Krumlov
Zadavatel MĚSTO ČESKÝ KRUMLOV				ČESKÝ KRUMLOV
Akce	ČESKÝ KRUMLOV-ZÁZEMÍ ZS			Datum: 05/2011
- ZATEPLENÍ ZIMNÍHO STADIÓNU, ROLBÁRNA, ŠATNY -				Stupeň: STUDIE PRO ÚR
Obsah	SITUACE 1:200			Měřítko: 1:200
				C.kopie
				C.výkresu A1



LEGENDA MÍSTNOSTÍ

ČÍSLO	NÁZEV MÍSTNOSTI	PLOCHA	ČÍSLO	NÁZEV MÍSTNOSTI	PLOCHA
001	KOTELNA	8,38 m ²	016	PŘEDSÍN WC MUŽI	3,83 m ²
002	ROLBÁRNA	40,88 m ²	017	PŘEDSÍN WC ŽENY	3,87 m ²
003	CHODBA	112,98 m ²	018	CHODBA	8,37 m ²
004	KABINA DOSPĚLÍ	36,72 m ²	019	OŠETROVNA	9,70 m ²
005	WC HRÁČI	6,76 m ²	020	KABINA DOSPĚLÍ	31,96 m ²
006	SPRCHY HRÁČI	7,28 m ²	021	SPRCHY HRÁČI	7,37 m ²
007	KABINA DOSPĚLÍ	35,24 m ²	022	WC HRÁČI	6,75 m ²
008	ŠATNA+SANITA ROZHODČÍ	14,05 m ²	023	KABINA DOSPĚLÍ	31,98 m ²
009	VSTUPNÍ HALA	89,90 m ²	024	SUSARNA	10,35 m ²
010	TURNIKETY	15,12 m ²	025	VYJEZD ROLBA	13,15 m ²
011	POKLADNA, BUFET	32,66 m ²	026	UKLID	0,85 m ²
012	SERVIS BRUSLÍ	14,94 m ²	027	WC	0,96 m ²
013	WC VEŘEJNOST MUŽI	14,85 m ²		Σ PLOCHA MÍSTNOSTÍ	574,63 m ²
014	WC VEŘEJNOST ŽENY	12,49 m ²			
015	WC PARAPLEGICI	3,24 m ²			

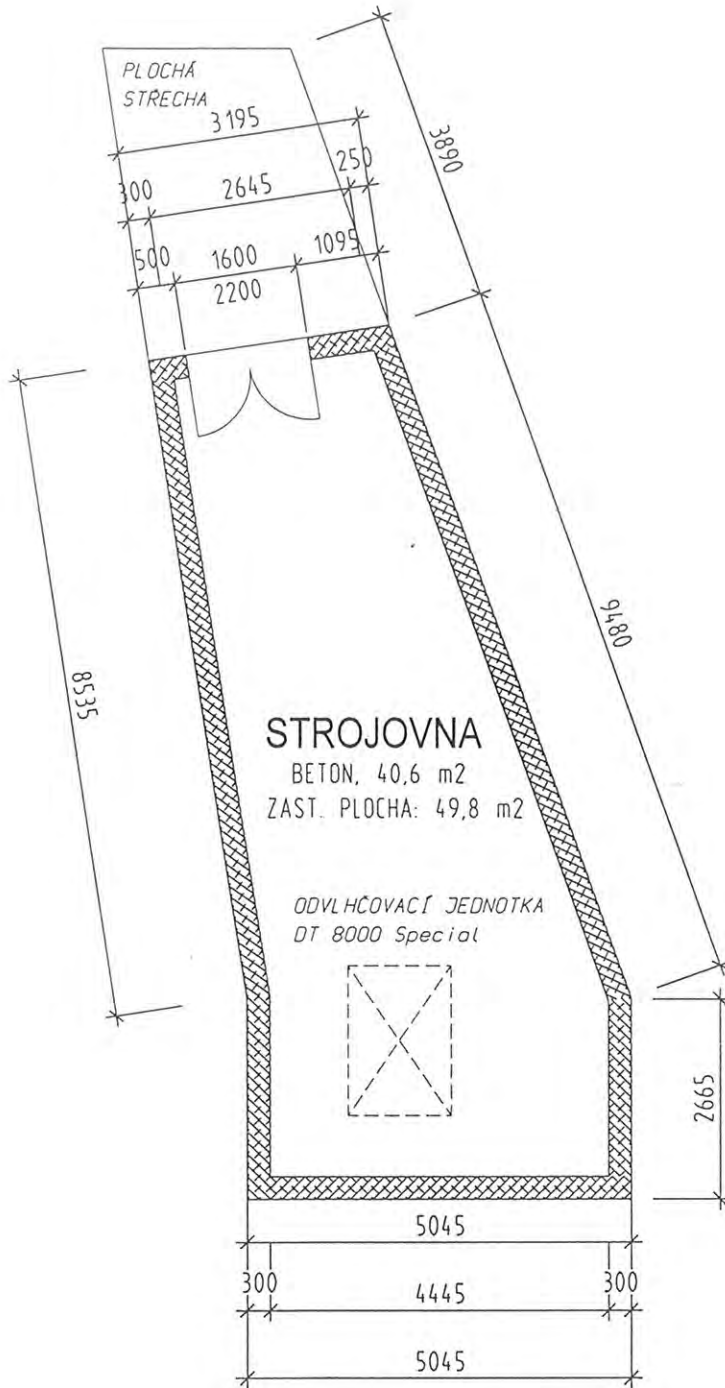
ETAPIZACE: zast. plocha:

I. ETAPA	87,5 m ²
II. ETAPA	322,0 m ²
III. ETAPA	244,0 m ²

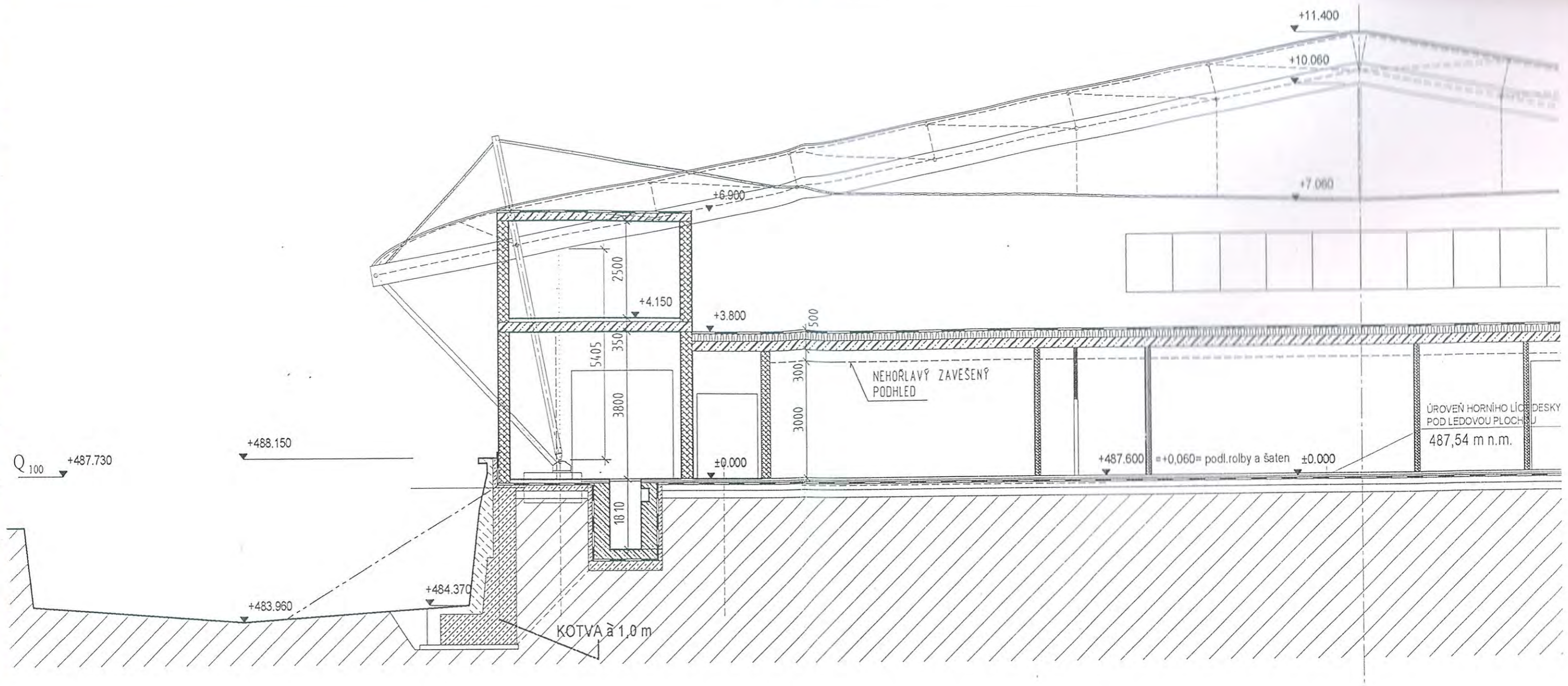
CELKEM653,5 m²



Autorizace	Zod. projektant	Vypracoval	Kreslil	PROJEKCE fy BARTÁK	
č.ČKA 00689	Ing. BARTÁK	Ing. BARTÁK	ALLPLAN FT	Horní Brána 512, Č.Krumlov	
Zadovatel: MESTO ČESKÝ KRUMLOV				Kat.území	ČESKÝ KRUMLOV
Akce: ČESKÝ KRUMLOV-ZÁZEMÍ ZS - ZATEPLENÍ ZIMNÍHO STADIONU, ROLBÁRNA, ŠATNY -				Datum	05/2011
				Stupeň	PD PRO ÚR
				Měřítko	1:200
Obsah	PŮDORYS 1.NP			Č.kopie	Č.výkresu A2+



Autorizace	Zod.projektant	Vypracoval	Kreslil	PROJEKCE fy BARTÁK	
č.ČKA 00689	Ing. BARTÁK	Ing. BARTÁK	ALLPLAN FT	Horní Brána 512, Č.Krumlov	
Zodovatel MĚSTO ČESKÝ KRUMLOV				Kat.území	ČESKÝ KRUMLOV
Akce ČESKÝ KRUMLOV-ZÁZEMÍ ZS - ZATEPLENÍ ZIMNÍHO STADIONU, ROLBÁRNA, ŠATNY -				Datum	05/2011
				Stupeň	STUDIE PRO ÚP
				Měřítko	1:100
Obsah	2.NP - rolbárna			Č.kopie	Č.výkresu A

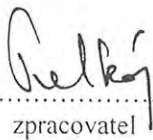


Autor izace	Zod.projektant	Vypracoval	Kreslil	PROJEKCE fy BARTÁK Horní Brána 512, Č.Krumlov	
č.ČKA 00689	Ing. BARTÁK	Ing. BARTÁK	ALLPLAN FT	Kat.území	ČESKÝ KRUMLOV
Zodavatel MESTO ČESKÝ KRUMLOV				Datum	05/2011
Objekt ČESKÝ KRUMLOV-ZÁZEMÍ ZS - ZATEPLENÍ ZIMNÍHO STADIONU, ROLBÁRNA, ŠATNY -				Stupeň	STUDIE PRO ÚR
				Meřítko	1:100
Obsah				Č.kopie	Č.výkresu A4
ŘEZ A-A'					

Požárně bezpečnostní řešení.

pro tribunu Zimního stadionu v Českém Krumlově

Zpracoval : Pelikán Jaromír, Kaplice, Luční 556, tel. 380 314 908, 606 640 695,
osvědčení o odborné způsobilosti PO
č. Z - 756/97 vydané ministerstvem vnitra ČR.
IČO 419 035 87


.....
zpracovatel

4. srpna 2008


.....
Ing. František PROFANT
autorizovaný projektant

Požárně bezpečnostní řešení podle odst. 2, § 41, vyhlášky č. 246/2001 Sb. - o požární prevenci.

Požárně bezpečnostní řešení je dodatečně zpracováno na stávající objekt tribuny zimního stadionu.

a) PODKLADY PRO ZPRACOVÁNÍ :

- projektová dokumentace

ČSN 73 0802 - NEVÝROBNÍ OBJEKTY, vydání prosinec 2000.

ČSN 73 0818 - OBSAZENÍ OBJEKTŮ OSOBAMI, vydání červenec 1997
+ změna 010/2002.

ČSN 73 0810 - SPOLEČNÁ USTANOVENÍ, vydání červen 2005

ČSN 73 0821 - POŽÁRNÍ ODOLNOST STAVEBNÍCH KONSTRUKCÍ, vydání 1973

ČSN 73 0831 - SHROMAŽDOVACÍ PROSTORY, vydání prosinec 2001

ČSN 73 0873 - ZÁSOBOVÁNÍ POŽÁRNÍ VODOU, vydání červen 2003.

Vyhláška č. 137/1998 Sb. - o obecných technických požadavcích na výstavbu.

Vyhláška č. 246/2001 Sb. - o požární prevenci.

Nařízení vlády č. 11/2002 Sb. - bezpečnostní značení a signály.

b) POPIS OBJEKTU A ČINNOSTI.

Posuzovaný je prostor pro diváky v objektu Zimního stadionu v Českém Krumlově, který byl rekonstruován v roce 2004.

Posuzovaný prostor stadionu je ze tří stran uzavřen obvodovými stěnami a zastřešen. Severní strana je otevřená.

Zastřešení stadionu je z ocelové konstrukce. Ledová plocha je betonová.

Prostor pro diváky je jen ze dvou stran ledové plochy. Pro diváky je pod zastřešením šest betonových stupňů k stání. Využitelná plocha k stání má plochu 290 m² a max. počet diváků je 800.

Z prostoru pro diváky jsou tři východy do volného prostranství.

Stavební konstrukce jsou hodnoceny jako nehořlavé.

c) ROZDĚLENÍ OBJEKTU DO POŽÁRNÍCH ÚSEKŮ

Celý objekt je jedním požárním úsekem.

d) STANOVENÍ POŽÁRNÍHO RIZIKA, STANOVENÍ STUPNĚ POŽÁRNÍ BEZPEČNOSTI A POSOUZENÍ VELIKOSTI POŽÁRNÍCH ÚSEKŮ

POŽÁRNÍ ÚSEK - 290,00 m², I.SP.B

Povolená plocha požárních úseků není překročena.

e) ZHODNOCENÍ NAVRŽENÝCH STAVEBNÍCH KONSTRUKCÍ Z HLEDISKA JEJICH POŽÁRNÍ ODOLNOSTI

Nosné konstrukce v objektu jsou ocelové a betonové.

f) ZHODNOCENÍ STAVEBNÍCH HMOT Z HLEDISKA HOŘLAVOSTI.

Jedná se o jednopodlažní objekt, stavební konstrukce jsou nehořlavé.

g) ZHODNOCENÍ MOŽNOSTÍ A PROVEDENÍ POŽÁRNÍHO ZÁSAHU A EVAKUACE OSOB

K objektu vedou přístupové komunikace, které umožňují příjezd hasičských vozidel ke všem vchodům.

Vnitřní zásahové cesty nejsou požadovány.

EVAKUACE OSOB

V objektu se vyskytují hráči hokeje a diváci, v celkovém počtu do 830 osob.

Počet osob podle ČSN 73 0818 = $830 \times 1,3 = 1079$.

Únikové cesty vedou do volného prostranství před objektem, který tvoří přilehlé dostatečně široké veřejné komunikace.

Z objektu vedou 3 únikové východy do volného prostranství.

Východ č. 1 - přístupová cesta pro diváky, šíře 2,15 m, započítat 3,5 únikového pruhu, max. počet evakuovaných osob je 365.

Východ č. 2 - posuvné dveře - manipulační cesta k ledové ploše, šíře 4,60 m = započítat 6,0 únikového pruhu, max. počet evakuovaných osob je 615.

Východ č. 3 - přístupová cesta na severní straně, šíře 2,50 m = započítat 4,50 únikového pruhu, max. počet evakuovaných osob je 465.

Výpočet :

Č.1 NÚC	4,5	50,0	40,0	3,5	3,5	365	101	S	rov.
Č.2 NÚC	4,4	50,0	40,0	6,0	6,0	615	101	S	rov.
Č.3 NÚC	4,4	50,0	40,0	4,5	4,5	465	101	S	rov.

Kapacita únikových východů, celkem pro 1445 osob.

Tři únikové východy vyhovují.

Označení únikových východů :

1) únikové cesty musí být dostatečně osvětleny nouzovým osvětlením podle ČSN EN 1838, alespoň na 15 minut po přerušení dodávky energie

2) informativní značky pro únik a evakuaci osob a značky překážek na únikových cestách musí být i při přerušení dodávky energie viditelné a rozpoznatelné minimálně po dobu nezbytně nutnou k bezpečnému opuštění objektu.

Pokud nejsou zhotoveny z fotoluminiscenčního nebo reflexního materiálu, musí při snížené viditelnosti vydávat světlo nebo být osvětleny

Dveře na únikových cestách se musí otevírat ve směru úniku a nesmí být opatřeny prahy.

Pro řízení evakuace bude použit domácí rozhlas.

h) ODSTUPOVÉ VZDÁLENOSTI

Nejsou posuzovány.

i) POŽÁRNÍ ZABEZPEČENÍ STAVBY POŽÁRNÍ VODOU

Typ odběrního místa	Vzdálenosti [m] od objektu	mezi sebou	DN mm	v m.s-1	Q l.s-1	Obsah nádrže m ³	Pozn.
Vodní tok	600	0	0	1,5	12,0	0	

Stávající venkovní zdroje požární vody vyhovují.

j) ZÁSAHOVÉ CESTY

se nevyžadují, přístup k objektu je po veřejné komunikaci, nástupní plocha není vyžadována vzhledem k výšce objektu.

k) STANOVENÍ POČTU HASICÍCH PŘÍSTROJŮ

Hasicí přístroje pro tribunu uložit v kabině pro hráče u ledové plochy :
3 x vodní o obsahu 9 litru, s hasicí schopností A21
1 x práškový o obsahu 6 kg, s hasicí schopností A21

l) ZHODNOCENÍ TECHNICKÝCH ZAŘÍZENÍ STAVBY

Elektrická instalace musí odpovídat protokolu o určení vnějších vlivů, podle ČSN 33 2000-3 a ČSN 33 2000-5-51.

m) STANOVENÍ ZVLÁŠTNÍCH POŽADAVKŮ NA ZVÝŠENÍ
POŽÁRNÍ ODOLNOSTI STAVEBNÍCH KONSTRUKCÍ

Nejsou žádné požadavky.

n) POSOUZENÍ POŽADAVKŮ NA ZABEZPEČENÍ STAVBY POŽÁRNĚ BEZPEČNOSTNÍMI
ZAŘÍZENÍMI

Pro vyhlášení požárního poplachu a řízení evakuace bude využit místní rozhlas, k tomu proškolit obsluhu rozhlasu.

o) ROZSAH A ROZMÍSTĚNÍ VÝSTRAŽNÝCH A BEZPEČNOSTNÍCH ZNAČEK

Označit únikové cesty a východy bezpečnostními značkami podle ČSN ISO 3864, vydání listopad 1995 a Nařízení vlády č. 11/2002 Sb.

Označit vypínač elektrické energie.

Nouzové osvětlení musí být instalováno podle ČSN EN 1838.

ZÁVĚR :

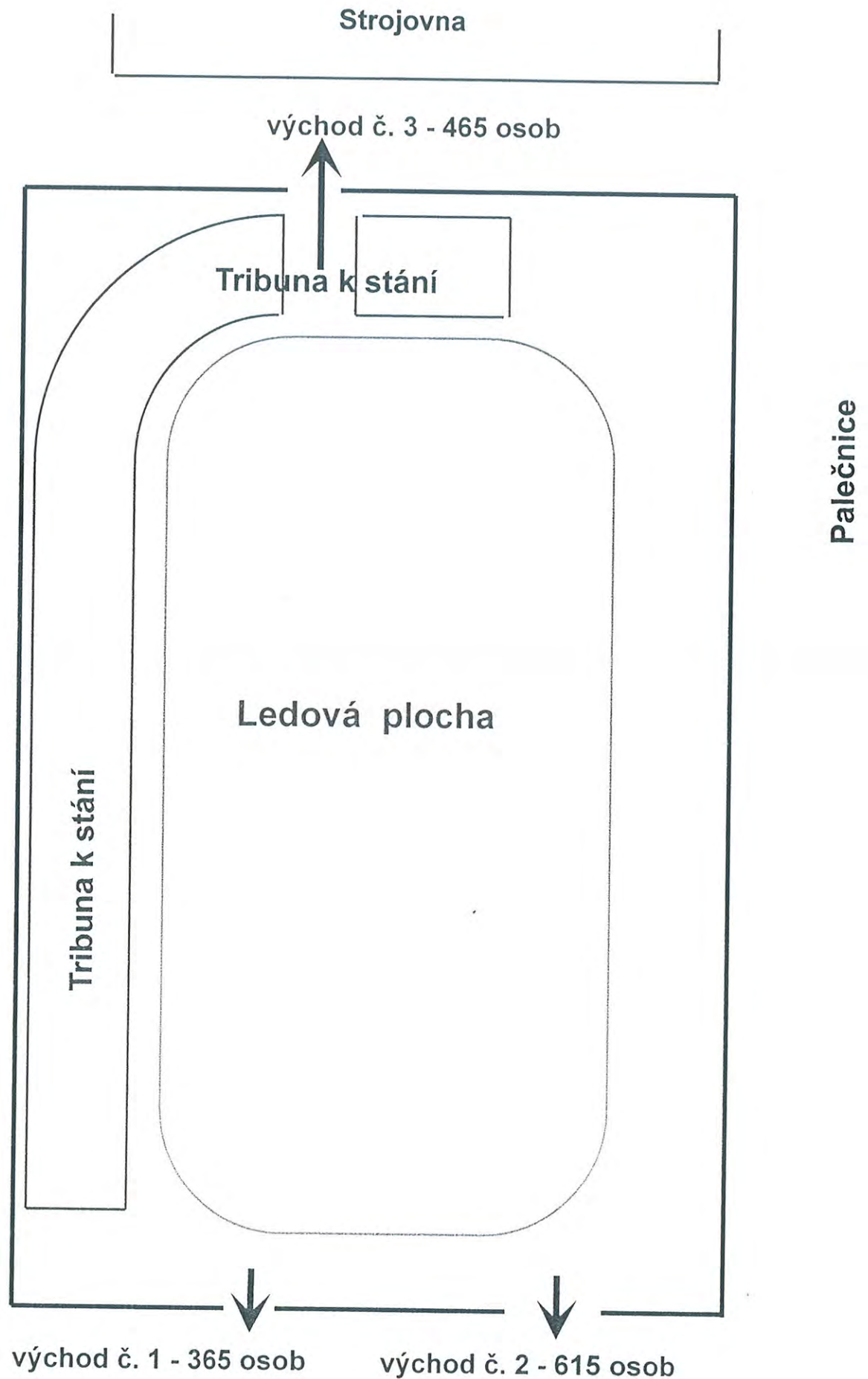
Při kolaudaci předložit :

- doklad o kontrole přenosných hasicích přístrojů
- doklad o revizi elektrického zařízení a hromosvodů

Zpracoval Jaromír Pelikán

Jaromír PELIKÁN
Osvěd. o odber. způsobilosti
v požár. ochraně, číslo Z - 7561/97
382 41 Kaplice, Luční 510

Zimní stadion Český Krumlov - únikové východy



Stroj na úpravu ledu ZAMBONI model 520

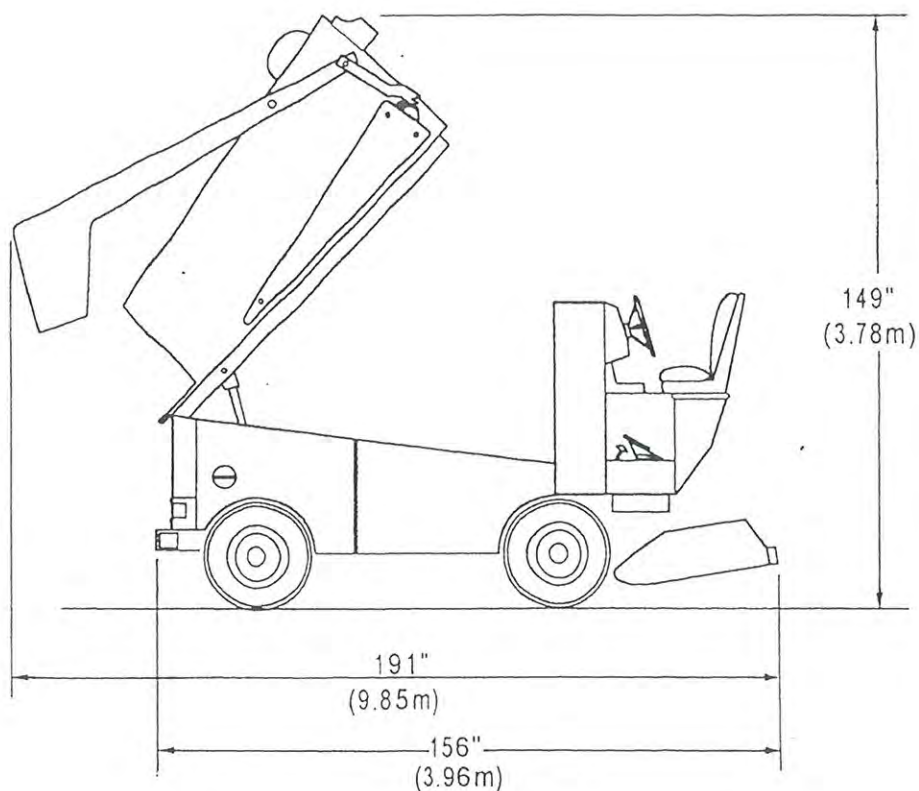
TECHNICKÁ DATA

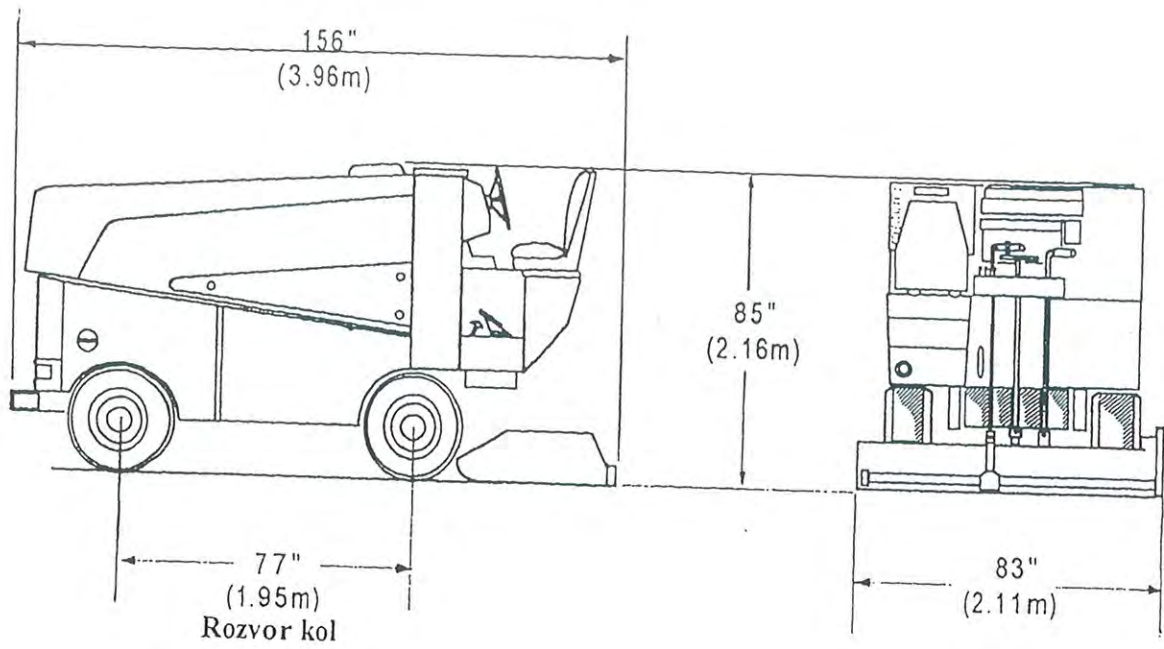
Hmotnost :	2939 kg (prázdný)
Pohon čerpadla :	přímo z motoru, hřídelí
Hydrostatický pohon :	SUNDSTRAND seřiditelné čerpadlo (série 46) a fixní motor (série 46), s nouzovým obtokovým ventilem
Rozdělovací převodovka :	HUB-CITY
Podvozek :	Speciální rámový podvozek se zadní nápravou odpruženou listovými pery. Přední náprava s diferenciálem a stálým převodem 5.86 : 1 (model 44F Dana Spicer). Zadní náprava s diferenciálem a stálým převodem 5,86 : 1 (model 60 Dana Spicer).
Pneumatiky :	s ocelovým kordem a protismykovými hroty na led, 225x75 R16 8-ply.
Hydraulika :	VICKERS dvojité čerpadlo a olejový motor s řídicí prioritou. Walvoil ventily.
Elektrické zařízení :	12 v systém s alternátorem a následujícími měřícími přístroji : počítáč motohodin, otáčkoměr, voltmetr, palivoměr, teploměr chladicí kapaliny s varovnou kontrolkou přehřátí, varovné světlo tlaku oleje, spínač vodního čerpadla, spínač zapalování, klakson, pojistky.
Hoblovací nůž :	délka 1955 mm. Hloubka řezu je nastavitelná z místa řidiče (elektrické seřizování nože na přání).
Vodní čerpadlo :	Jabsco , elektromagnetická spojka 12 V

TECHNICKÁ DATA

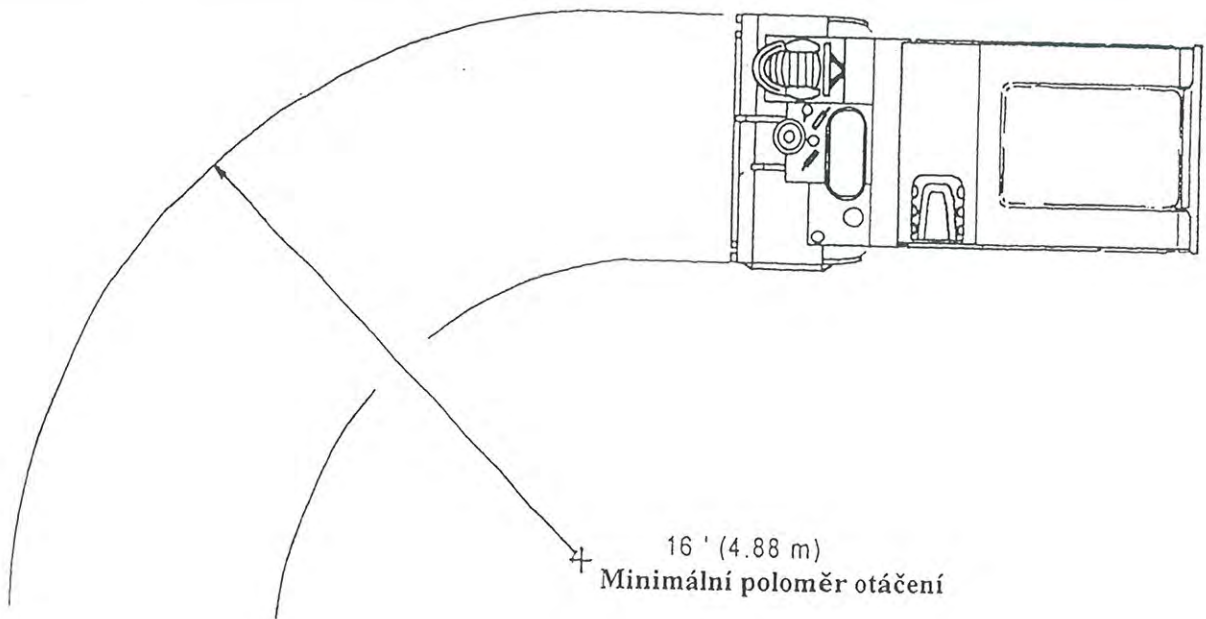
Rozměry

CELKEM	Sněžová nádrž zavřená	Sněžová nádrž otevřená
Délka	3,96 m (156,0")	4,85 m (191,0")
Výška	2,16 m (85,0")	3,78 m (149,0")
Šířka	2,11 m (83,0")	2,11 m (83,0")
Rozvor	1,95 m (77,0")	1,95 m (77,0")
Hmotnost (prázdný)	2939 kg (6480 lbs)	





Poloměr otáčení



OBSAH NÁDRŽÍ

	Litrů	US galonů	Celkem
OBSAH NÁDRŽÍ	741	195	
MYCÍ VODA	273	72	
•	312*	82*	
SNÍH	352	93	2,93 m3
	Přepadová voda	Přepadová voda	Sníh
HYDRAULICKÝ OLEJ	80	21	

- Tato kapacita nádrže se rozumí pro stroje vybavené plastikovou nádrží.

Všechny údaje jsou přibližné

ŘEZ 23

km 0.856²⁵

ŘEZ

km 0.

