

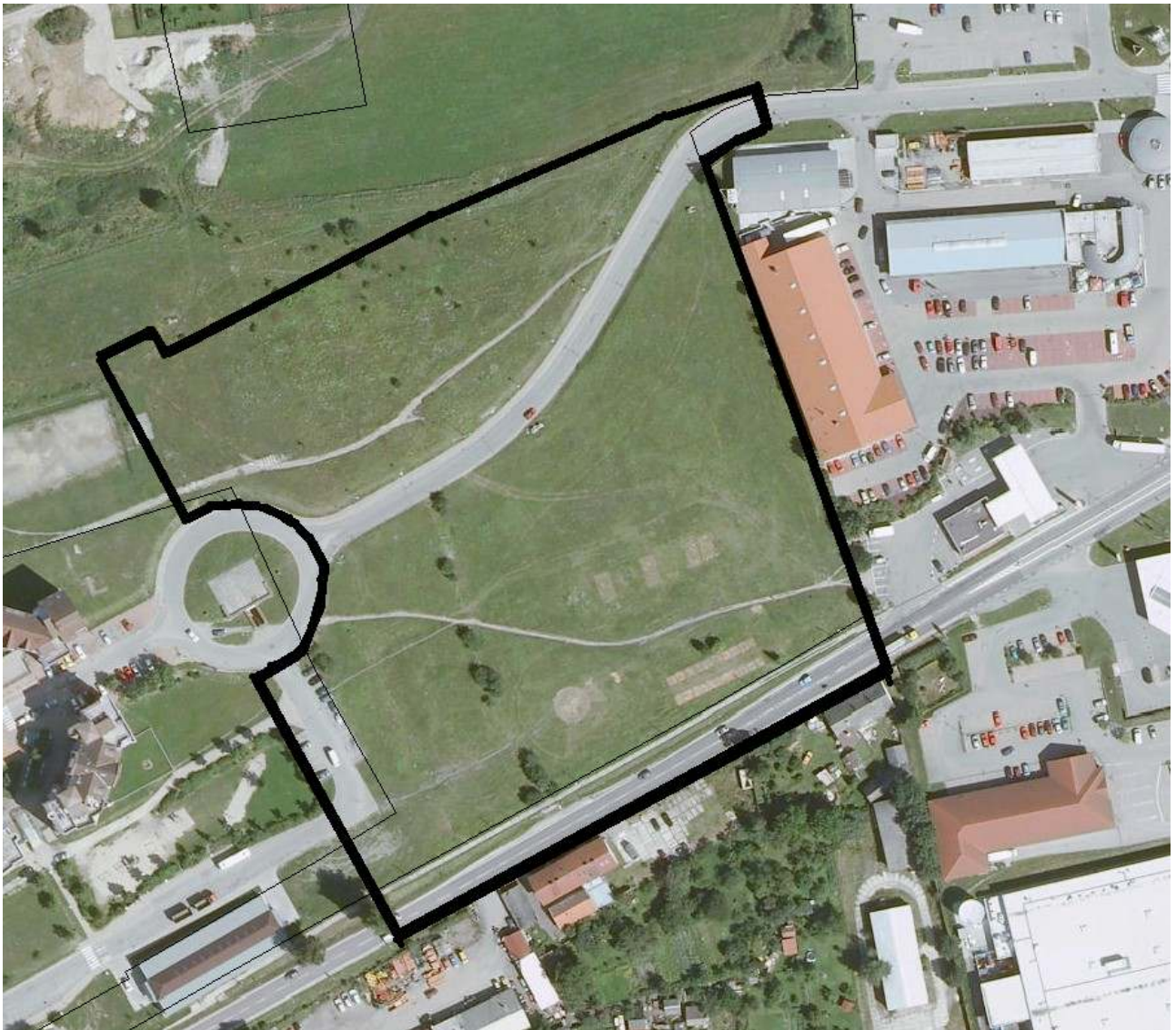


## Město Český Krumlov

nám. Svornosti 1, 381 01 Český Krumlov, tel.: 380 766 111, fax: 380 766 810

### Změna č. 7 ÚPO města Český Krumlov

vydaná **Zastupitelstvem města Český Krumlov**, příslušným podle § 6 odst.5 písm.c) zákona č.183/2006 Sb., o územním plánování a stavebním řádu v platném znění (dále jen "stavební zákon"), za použití ustanovení § 43 odst.4 a § 55 odst.2 stavebního zákona, § 13 a přílohy č. 7 vyhlášky č.500/2006 Sb., o územně analytických podkladech, územně plánovací dokumentaci a způsobu evidence územně plánovací činnosti, a §§ 10, 11 a §§ 171 – 174 zákona č.500/2004 Sb., správní řád, v platném znění,  
po provedeném řízení podle §§ 50 – 53 ve vazbě na § 55 odst.2 a ve spojení s ustanovením § 188 odst.4 stavebního zákona, v souladu s § 54 stavebního zákona na základě usnesení zastupitelstva č. II.10/2/2010 ze dne 25.11.2010.



# Změna č. 7 ÚPO města Český Krumlov

vydaná Zastupitelstvem města Český Krumlov  
formou

## OPATŘENÍ OBECNÉ POVAHY

### Záznam o účinnosti

Vydávající orgán : Zastupitelstvo města Český Krumlov

Usnesení č: II.10/2/2010

Datum vydání : 25.11.2010

Datum nabytí účinnosti: 15.12.2010

**Starosta :** Mgr. Dalibor Carda

podpis: .....

Otisk úředního razítka :



**Pořizovatel :**

Odbor územního plánování a památkové péče  
Městský úřad Český Krumlov  
Kaplická 439

Úřední osoba pořizovatele :

Ing. Jana Hermanová

Funkce : vedoucí odboru

podpis: .....

Otisk úředního razítka :



**Projektant:**

Ing. arch. Jiří Rampas  
autorizovaný architekt ČKA 02603

podpis: .....

Otisk autorizačního razítka :



### **1.a) Vymezení zastavěného území**

Zastavěné území v řešené ploše bylo vymezeno v ÚPO města Český Krumlov („současně zastavěné území“).

Řešené území - jedná se o plochu v katastrálním území Přísečná - Domoradice, v lokalitě Domoradice mezi supermarketem LIDL a sídlištěm Mír, z jihu lokalitu ohraničuje Budějovická silnice.

### **1.b) Koncepce rozvoje území obce, ochrany a rozvoje jeho hodnot**

Změna č. 7 řeší dílčí požadavek na změnu způsobu využití zastavitelných ploch vymezených v původním ÚPO města Český Krumlov. Plocha řešená Změnou byla již v původním ÚPO města koncipována pro občanské vybavení, a dále též pro bydlení (individuální i hromadné), pro které je však nevhodná zejména z důvodu nadlimitní hlukové zátěže. Obytná funkce tedy bude nahrazena způsobem využití pro občanské vybavení. Tím bude naplněna obecná koncepce ÚPO města – lokalizace občanského vybavení charakteru staveb a zařízení pro obchodní prodej na okraji města v návaznosti na pátevní komunikace a na rozsáhlé obytné soubory.

### **1.c) Urbanistická koncepce, včetně vymezení zastavitelných ploch, ploch přestavby a systému sídelní zeleně**

V platnosti zůstává urbanistická koncepce dle ÚPO města Český Krumlov. Změnou č. 7 je řešena jediná plocha nacházející se v katastrálním území 623083 Přísečná – Domoradice. Nejsou navrženy nové zastavitelné plochy. Zastavitelné plochy vymezené v ÚPO města Český Krumlov pro funkční využití „Bydlení hromadné BH – návrh“, „Bydlení individuální BI – návrh“, „Obslužná sféra specifická – velkoprodej, supermarkety OV.1 – návrh“, „Obslužná sféra specifická – plochy podél Budějovické OV.9 – návrh“ a „Zeleň sídelní + městské parky ZS – návrh“ vymezuje Změna č. 7 pro navržený způsob využití „Plochy občanského vybavení – obslužná sféra specifická – DOMORADICE OV.12“, „Plochy veřejných prostranství – zeleň sídelní ZS.5“, „Plochy veřejných prostranství PVP.1“, „Plochy veřejných prostranství – místní, obslužné a účelové komunikace chodníky a sjezdové chodníky PVP.2“.

Plochy přestavby nejsou ve Změně č. 7 stanoveny.

Sídelní zeleň bude v rámci řešené plochy zastoupena zejména zelení ploch veřejných prostranství, samostatně nevyjádřenou zelení bezprostředně navazující na stavby na plochách občanského vybavení a doprovodnou zelení Budějovické ulice.

## **1.d) Koncepce veřejné infrastruktury, včetně podmínek pro její umístování**

### **1.d) 1. Dopravní infrastruktura**

Koncepce drážní dopravy zůstává dle ÚPO města Český Krumlov. K lokální změně dochází v řešeném prostoru u silniční dopravy.

Plochy občanského vybavení OV.12 budou dopravně napojeny na Budějovickou ulici (průtah I/39 městem) nově zřízenou stykovou křižovatkou. Tato křižovatka vznikne propojením místní komunikace od okružní křižovatky na Urbinské ulici se silnicí 1. třídy I/39. Bude prodlouženo jihovýchodní rameno okružní křižovatky, v místě stávajícího severovýchodního ramene okružní křižovatky bude přístup do zastavitelné plochy OV.12, nově bude zřízeno severní rameno okružní křižovatky s pokračováním severovýchodně v nově navržené trase Urbinské ulice. Veškerá nová dopravní napojení vymezené zastavitelné plochy budou koordinována s dopravním řešením v širším území lokality sídliště Mír.

V souvislosti s řešením Změny č. 7 byla, kromě navržené nové stykové křižovatky výjezdu od plochy OV.12 na silnici I/39, posouzena i kapacita ostatních křižovatek v širším okolí. Okružní křižovatka Budějovické a Tovární ulice je ve výhledovém období (2040) vyhovující, avšak na hranici kapacitních možností.

Průsečná křižovatka Budějovické a Urbinské ulice bude s ohledem na výjezdy z vedlejších komunikací ve výhledovém období (2040) na hranici kapacitních možností.

Okružní křižovatka navržená v původním ÚPO města Český Krumlov v prostoru křížení ulice Za Plevnem a Budějovické by za stávajících výškových a sklonových poměrů byla na hranici přípustných příčných a podélných sklonů, přičemž kombinace více návrhových parametrů v mezních hodnotách je z hlediska bezpečnosti provozu nežádoucí. Došlo by ke zkrácení mezikřižovatkových vzdáleností a k ovlivnění provozu na křižovatce „U Trojice“. Změna č. 7 ÚPO města Český Krumlov s řešením silniční motorové dopravy s okružní křižovatkou ulic Budějovická a Za Plevnem nepočítá.

Pro potřeby pěší dopravy budou v zastavitelné ploše zřízeny chodníky pro pěší, případně tzv. sjízdné chodníky.

Požadavky na stacionární dopravu musejí být řešeny na pozemcích vlastníků nebo uživatelů staveb a zařízení ve vymezené zastavitelné ploše OV.12.

Pro krátkodobé parkování a odstavování vozidel musejí být vymezena odpovídající parkovací stání u zdrojů a cílů dopravy. Z hlediska zdrojové a cílové dopravy je uvažováno s 846 vozidly vjíždějícími na parkoviště v zastavitelné ploše občanského vybavení za 24 hodin. Intenzita nákladní dopravy je uvažována jako 5% z celkové intenzity dopravy.

## **1.d) 2. Technická infrastruktura**

### **Vodní hospodářství**

#### **Dešťová kanalizace**

Bude provedena přeložka stávající dešťové kanalizace. Kanalizační řad bude veden v trase navržené komunikace a bude napojen do stávající kanalizační šachty umístěné v kruhovém objezdu. Dešťové vody z komunikace budou odvedeny přes uliční vpusti po obou okrajích komunikace do nového kanalizačního řadu.

Vzhledem k přetížení stávající jednotné kanalizace dešťovými vodami budou dešťové vody ze střech objektů a ze zpevněných ploch zaústěny do vsakovacích retenčních bloků. Bezpečnostní přepad z těchto bloků bude zaústěn do stávající jednotné kanalizace DN 600.

#### **Výpočet množství dešťových vod**

Uvažuje se s intenzivním 15 - minutovým deštěm.

Množství dešťových vod ..... Qd = 241,52 l/s  
Opatření pro 100% zajištění ..... 218 m<sup>3</sup>.

#### **Splašková kanalizace**

Splašková kanalizace bude napojena přípojkami do jednotné kanalizace DN 600 vedené v souběhu s komunikací I/39.

#### **Výpočet množství splaškových vod (personál + úklid)**

průměrná denní potřeba

$$Q_p = 4\,200 + 2\,600 = 6\,800 \text{ l/d} = 0,079 \text{ l/s}$$

max. denní potřeba

$$Q_m = 6\,800 \times 1,35 = 9\,180 \text{ l/d} = 0,106 \text{ l/s}$$

max. hodinová potřeba

$$Q_h = (9\,180/24) \times 1,8 = 689 \text{ l/h} = 0,191 \text{ l/s}$$

Roční potřeba:

$$Q_{rok} = 6,8 \times 365 = 2\,482 \text{ m}^3/\text{rok}$$

### Vodovod

Před zahájením výstavby bude provedena přeložka stávajícího vodovodu PE 150, který je veden v kolektoru v trase stávající komunikace (ulice Urbinská). Stavby a zařízení budou napojeny přípojkami na navrženou přeložku vodovodního řadu PE 150.

Pro zajištění požární vody bude zřízena druhá vodovodní přípojka DN 200 přes podzemní nádrž na stávající vodovodní řad DN 200.

### Výpočet potřeby vody

průměrná denní potřeba

$$Q_p = 4\,200 + 2\,600 = 6\,800 \text{ l/d} = 0,079 \text{ l/s}$$

max. denní potřeba

$$Q_m = 6\,800 \times 1,35 = 9\,180 \text{ l/d} = 0,106 \text{ l/s}$$

max. hodinová potřeba

$$Q_h = (9\,180/24) \times 1,8 = 689 \text{ l/h} = 0,191 \text{ l/s}$$

Roční potřeba:

$$Q_{rok} = 6,8 \times 365 = 2\,482 \text{ m}^3/\text{rok}$$

Navržený vodovodní řad DN 100 vedený v jižní části zastavitelné plochy bude napojen na stávající vodovodní řad DN 200 jihozápadně od lokality. Na vodovodních řadech budou osazeny požární hydranty. Navržený vodovodní řad bude veden po volně přístupném pozemku.

### **Elektrorozvody**

#### KABELOVÉ ROZVODY VN

Nárůst elektrického příkonu v zastavitelné ploše 7/1 bude pokryt z nové kioskové trafostanice do 400kVA a ze stávajících rozvodů NN v dané lokalitě. Předpokládaný nárůst soudobého příkonu vzniklý výstavbou v zastavitelné ploše vymezené Změnou č. 7 činí 377,79 kW.

## NAPOJENÍ ZASTAVITELNÉ PLOCHY 7/1 NA ROZVOD ELEKTRICKÉ ENERGIE

### Propočet příkonu lokality, stanovení výkonu trafostanice

Napojení lokality 7/1 s nárůstem soudobého příkonu elektrické energie 377,79 kW na rozvod el. energie je navrženo z nové trafostanice „kioskové do 400 kVA“, osazené v severní části zastavitelné plochy 7/1, a ze stávajícího distribučního rozvodu NN v dané lokalitě zemními kabely uloženými v zemních rýhách. Nová trafostanice „kiosková do 400 kVA“ bude napojena na rozvod elektrické energie ze stávajícího kabelového vedení VN 22 kV. Stávající kabelový rozvod VN 22 kV bude přerušen a pomocí spojek VN 22 kV bude smyčkově zaveden kabely VN 22 kV uloženými v zemní rýze do přívodního pole kioskové trafostanice.

### KABELOVÉ ROZVODY – TELEKOMUNIKACE

Požadavky na sdělovací kabelové rozvody v dané lokalitě budou napojeny ze stávajících a překládaných rozvodů místní sítě. Telekomunikační rozvody budou provedeny kabely uloženými v zemních rýhách. Na každém objektu, případně na hranici pozemku bude přípojný kabel ukončen v telefonní přípojné skřínce.

### VEŘEJNÉ OSVĚTLENÍ

Veřejné osvětlení v dané lokalitě bude napojeno ze stávajících rozvodů VO nebo z rozvodů vlastníků nebo provozovatelů staveb a zařízení občanského vybavení v zastavitelné ploše. Kabelové rozvody VO budou provedeny zemními kabely. Osvětlení veřejných prostranství bude svítidly osazenými na stožárech. Veřejné osvětlení bude napojeno z hlavní rozvodny umístěné ve vymezené zastavitelné ploše. Osvětlení místních, obslužných a účelových komunikací, hlavních pěších tras, chodníků a sjízdných chodníků, bude provedeno sadovými svítidly osazenými na stožárech a částečně cloněnými svítidly na stožárech délky 8m.

### Zásobování teplem a plynem

Stávající primární parovod, uložený v podzemním kolektoru pod komunikací Urbinskou, vedený z průmyslové zóny do sídliště Mír, bude přeložen. Přeložený parovod bude veden souběžně s novou trasou ulice Urbinské od supermarketu COOP do středu stávajícího kruhového objezdu východně od sídliště Mír, kde je umístěná stávající výměňková stanice. Parovod vedený souběžně s novou komunikací bude uložen na nízkých patkách nebo proveden bezkanálovým způsobem v

zemi. Přechod přes komunikaci a část kruhové křižovatky do výměňkové stanice bude proveden bezkanálovým způsobem v zemi.

Nové stavby a zařízení v e vymezené zastavitelné ploše budou zásobovány teplem pomocí sekundárních rozvodů napojených ve stávající výměňkové stanici umístěné ve středu kruhového objezdu. Sekundární rozvody budou provedeny bezkanálovým způsobem v zemi.

Je uvažováno s náhradou primární parní soustavy novou horkovodní soustavou. Potrubí horkovodní soustavy potom bude uloženo v ochranném pásmu přeloženého parovodu, provedeno bezkanálovým způsobem a uloženo v zemi.

Stávající plynovodní zařízení budou v ploše Změny č.7 ponechána.

### **Nakládání s odpady**

Koncepce nakládání s odpady není Změnou č. 7 měněna. Shromažďování a odvoz komunálního odpadu bude zajišťováno pověřenou firmou, odpad bude separován, ukládání bude na řízené skládce.

#### **1.d) 3. Občanské vybavení**

Změna č. 7 ÚPO města Český Krumlov vymezuje zastavitelnou plochu (ozn. 7/1) určenou pro způsob využití „plochy občanského vybavení – obslužná sféra specifická – DOMORADICE OV.12“ a stanovuje v kapitole l.f) podmínky využití této zastavitelné plochy.

#### **1.d) 4. Veřejná prostranství**

V souladu s § 7 vyhlášky č. 501/2006 Sb., v platném znění, budou ve vymezené zastavitelné ploše pro občanské vybavení (OV.12) zřízeny plochy veřejných prostranství v celkovém rozsahu minimálně 0,13 ha. Podmínky využití ploch veřejných prostranství jsou zakotveny v kapitole l.f) Změny č. 7 ÚPO, uspořádání ploch je patrné z grafické části. Uspořádání veřejných prostranství a jejich umístění v ploše 7/1 může být zpřesněno v rámci příslušných následných správních řízení.

#### **1.e) Koncepce uspořádání krajiny**

Změna č. 7 se zabývá jedinou plochou, nejsou vymezeny nové zastavitelné plochy nad rámec původního ÚPO města Český Krumlov.



Koncepce uspořádání krajiny dle původního ÚPO města Český Krumlov tedy zůstává v platnosti.

#### **1.e) 1. Územní systém ekologické stability**

Plocha řešená Změnou č. 7 nekoliduje ani není v kontaktu s žádným segmentem ÚSES.

#### **1.e) 2. Prostupnost krajiny**

S ohledem na zachování prostupnosti území musejí mít místní, obslužné a účelové komunikace, stejně jako chodníky a sjízdné chodníky zachován veřejný přístup. Změnou č. 7 nedojde ke snížení prostupnosti krajiny.

#### **1.e) 3. Protierozní opatření**

Na ploše, řešené Změnou č. 7, nejsou protierozní opatření navržena.

#### **1.e) 4. Ochrana před povodněmi**

Do řešené plochy nezasahuje žádné vyhlášené záplavové území, plochy nejsou vystaveny nebezpečí lokální záplavy, protipovodňová opatření nejsou navržena.

#### **1.e) 5. Rekreace**

Změna č. 7 nevymezuje žádné plochy rekreace.

#### **1.e) 7. Dobývání nerostů**

V území řešeném Změnou č. 7 nejsou vymezeny plochy těžby nerostů, ani plochy pro její technické zajištění. Způsob zástavby vymezené zastavitelné plochy bude zohledňovat polohu v poddolovaném území Přísečná – Domoradice 1 a Přísečná – Domoradice 2 a zejména omezení vyplývající z existence poklesové kotliny a geologických anomálií Emil a Gabriela.

#### **1.f) Stanovení podmínek pro využití ploch s rozdílným způsobem využití**

Plocha, řešená Změnou č. 7 je členěna na plochy s rozdílným způsobem využití ve smyslu Hlavy II vyhlášky č. 501/2006 Sb., o obecných požadavcích na využívání území, v platném znění. Touto vyhláškou jsou stanoveny podmínky pro využití ploch (§§ 4-19). S ohledem na specifické podmínky a charakter řešeného území jsou plochy s rozdílným způsobem využití dále podrobněji členěny :

### **PVP.1 - PLOCHY VEŘEJNÝCH PROSTRANSTVÍ**

Hlavní využití :

- pozemky jednotlivých druhů veřejných prostranství, zřizované nebo užívané ve veřejném zájmu

Přípustné využití :

- náměstí, ulice, místní a obslužné komunikace, chodníky, sjízdné chodníky, hlavní pěší trasy, pozemky naspů, zářezů, opěrných zdí, dopravního vybavení (zastávky, odstavná stání pro autobusy, odstavné a parkovací plochy a pod.), tržiště, veřejná zeleň, parky a další prostory přístupné každému bez omezení, tedy sloužící obecnému užívání, a to bez ohledu na vlastnictví k tomuto prostoru.

Podmíněně přípustné využití :

- změna využití pozemků na jiný druh veřejného prostranství, za splnění všech podmínek vyplývajících ze zákonných a podzákonných předpisů.

Nepřípustné využití :

- vše ostatní než je uvedeno.

Prostorové uspořádání :

- v souladu s § 7 vyhlášky č. 501/2006 Sb., v platném znění, budou plochy veřejných prostranství zřízeny v zastavitelné ploše pro občanské vybavení (OV.12) v rozsahu minimálně 0,13 ha
- bude zohledněna hmotově prostorová struktura, územně technické, architektonicko urbanistické a stavebně provozní podmínky území
- uspořádání veřejných prostranství a jejich umístění v ploše změny 7/1 může být zpřesněno v rámci příslušných správních řízení.

### **PVP.2 - PLOCHY VEŘEJNÝCH PROSTRANSTVÍ – MÍSTNÍ, OBSLUŽNÉ A ÚČELOVÉ KOMUNIKACE, CHODNÍKY A SJÍZNÉ CHODNÍKY**

Hlavní využití :

- pozemky jednotlivých druhů veřejných prostranství, zřizované nebo užívané ve veřejném zájmu

Přípustné využití :

- pozemky tras komunikací, hlavních pěších tras, chodníků a sjízdných chodníků, pozemky naspů, zářezů, opěrných zdí a dopravního vybavení (zastávky, odstavná stání pro autobusy, odstavné a parkovací plochy a pod.).

Podmíněně přípustné využití :

- změna využití pozemků na jiný druh veřejného prostranství, za splnění všech podmínek vyplývajících ze zákonných a podzákonných předpisů.

Nepřípustné využití :

- vše ostatní, než je uvedeno.

Prostorové uspořádání :

- respektovat stávající stavební strukturu a urbanistickou koncepci dle této Změny.

## **ZS. 5 - PLOCHY VEŘEJNÝCH PROSTRANSTVÍ – ZELEŇ SÍDELNÍ**

Hlavní využití :

- pozemky jednotlivých druhů veřejných prostranství zřizované nebo užívané ve veřejném zájmu.

Přípustné využití :

- doprovodná zeleň silničních komunikací, zeleň veřejných prostranství, plochy obklopující stavby a zařízení občanského vybavení

Podmíněně přípustné využití :

- změna využití pozemků na jiný druh veřejných prostranství, za splnění všech podmínek vyplývajících ze zákonných a podzákonných předpisů.

Nepřípustné využití :

- vše ostatní, než je uvedeno.

Prostorové uspořádání :

- respektovat stávající stavební strukturu a urbanistickou koncepci dle této Změny.

## **OV.12 - PLOCHY OBČANSKÉHO VYBAVENÍ - OBSLUŽNÁ SFÉRA SPECIFICKÁ – DOMORADICE**

Hlavní využití :

- pozemky staveb a zařízení pro obchodní prodej, veřejné stravování a služby.

Přípustné využití :

- pozemky staveb a zařízení občanského vybavení pro vzdělání a výchovu, sociální služby, péči o rodinu, zdravotní služby, kulturu, veřejnou správu, ochranu obyvatelstva, přechodné ubytování, zařízení pro oddech, volnočasové aktivity, turistický ruch, související dopravní a technická infrastruktura a veřejná prostranství.

Podmíněně přípustné využití :

- kapacitně dostačující plochy dopravní infrastruktury a přístupy
- chráněná zástavba bude v konkrétních případech, v území, kde hlučnost prokazatelně překročí limity hluku stanovené nařízením vlády č. 148/2006 Sb., pro chráněný venkovní prostor, případně pro chráněný prostor staveb, realizována pouze za podmínky zajištění ochrany před hlukem technickými opatřeními na úroveň požadovanou nařízením vlády č. 148/2006 Sb., ve znění pozdějších předpisů.

Nepřípustné využití :

- vše ostatní, než je uvedeno.

Prostorové uspořádání :

- bude posuzováno individuálně pro každý záměr – v rámci příslušných správních řízení
- způsob zástavby ploch bude respektovat vymezená veřejná prostranství, ochranná pásma, územně technické podmínky vyplývající z polohy v poddolovaném území a další limity využití území.

**1.g) Vymezení veřejně prospěšných staveb, veřejně prospěšných opatření, staveb a opatření k zajišťování obrany a bezpečnosti státu a ploch pro asanaci, pro které lze práva k pozemkům a stavbám vyvlastnit**

Plochy pozemků staveb veřejné infrastruktury určené k rozvoji nebo ochraně území sídla nejsou navrženy.

**1.g) 1. Veřejně prospěšné stavby s možností vyvlastnění**

Nejsou vymezeny.

**1 g) 2. Veřejně prospěšná opatření s možností vyvlastnění**

Nejsou vymezena.

**1.g) 3. Veřejně prospěšné stavby s možností uplatnění předkupního práva**

Nejsou vymezeny.

**1. g) 4. Asanace, pro které lze práva k pozemkům a stavbám vyvlastnit**

Nejsou vymezeny.

**1. g) 5. Stavby a opatření k zajišťování obrany a bezpečnosti státu a civilní ochrany**

Nejsou vymezeny. V platnosti zůstávají požadavky civilní ochrany obsažené v ÚPO města Český Krumlov.

**1.h) Vymezení dalších veřejně prospěšných staveb a veřejně prospěšných opatření, pro které lze uplatnit předkupní právo**

Změna č. 7 ÚPO města Český Krumlov nevymezuje žádné další veřejně prospěšné stavby ani opatření, pro které by bylo možno uplatnit předkupní právo.

**1.i) Údaje o počtu listů Změny č. 7 a o počtu výkresů k ní připojené grafické části**

Změna č. 7 ÚPO města Český Krumlov je zpracována v tomto rozsahu :

textová část - obsahuje 13 stran textu

grafická část - obsahuje 3 výkresy :

- výkres základního členění území ..... 1: 5000
- hlavní výkres ..... 1: 5000
- výkres - koncepce dopravní a technické infrastruktury ..... 1: 5000

Odůvodnění změny č.7 ÚPO Český Krumlov je zpracováno v tomto rozsahu :

textová část - obsahuje 14 stran textu

grafická část - obsahuje 3 výkresy :

- koordinační výkres ..... 1: 5000

- výkres - širší vztahy ..... 1: 5000
- výkres předpokládaných záborů ZPF a PUPFL ..... 1: 5000

## Odůvodnění

změny č.7 ÚPO města Český Krumlov

### a) Proces pořízení změny č. 7 ÚPO města Český Krumlov

O pořízení změny č. 7 ÚPO Český Krumlov, která řeší území vymezené v grafické části této územně plánovací dokumentace, rozhodlo zastupitelstvo města Český Krumlov usnesením č.132/8/2009 dne 24.9.2009. Změna č. 7 ÚPO Český Krumlov v lokalitě Domoradice – území mezi sídlištěm Mír a supermarketem Lidl je pořizována na základě návrhu a na náklady společnosti RENT Group s.r.o., sídlem Nerudova 957/7, 430 01 Chomutov. Na základě územně analytických podkladů, průzkumů a rozborů zpracovaných projektantem, vyhodnocení dokumentů zpracovaných pro dané území byl pořizovatelem vypracován návrh zadání, ve kterém byly v souladu s ustanovením § 47 stavebního zákona stanoveny hlavní cíle a požadavky pro vypracování návrhu změny č. 7 ÚPO Český Krumlov. Návrh zadání byl dne 19.1.2010 jednotlivě rozeslán dotčeným orgánům, sousedním obcím a nadřízenému orgánu územního plánování (KÚ JČK) k uplatnění jejich požadavků na obsah tohoto zadání. Pro uplatnění požadavků byla stanovena zákonná lhůta 30 dní (§ 47 odst. 2 stavebního zákona. Současně byl návrh zadání Změny č. 7 zveřejněn od 19.1.2010 do 19.2.2010 na úřední desce spolu s výzvou, že po dobu 30 dní od vyvěšení může kdokoli k obsahu navrženého zadání uplatnit své požadavky. Uplatněné požadavky dotčených orgánů a veřejnosti byly pořizovatelem vyhodnoceny a zapracovány do návrhu zadání. Upravený návrh zadání byl předložen zastupitelstvu města Český Krumlov, které jej na svém jednání dne 25.3. 2010 usnesením č. 25/3/2010 schválilo. Poté bylo schválené zadání Změny č. 7 předáno projektantovi. Projektantem Změny č. 7 je Ing. arch. Jiří Rampas, autorizovaný architekt (č. autorizace ČKA

02603), SP Studio, s.r.o., architektonická kancelář, sídlem Budějovická 58, 381 01 Český Krumlov, IČ 48207977.

Společné jednání o vypracovaném návrhu změny č. 7 ÚPO Český Krumlov, zpracovaného podle platného stavebního zákona a vyhlášky č. 500/2006 Sb., v platném znění, proběhlo dne 15.6.2010 na základě oznámení dotčeným orgánům ze dne 27.5.2010. V rámci společného jednání bylo uplatněno 10 stanovisek, přičemž Ministerstvo dopravy ČR ve svém stanovisku uvedlo, že návrh napojení předmětné lokality na silnici I/39 byl odsouhlasen Ředitelstvím silnic a dálnic ČR, které stanovilo podmínky pro budoucí realizaci křižovatky – v ÚŘ musí být dokumentace pro připojení předložena ŘSD ČR k odsouhlasení a že tento majetkový správce se nebude finančně podílet na úpravě křižovatky.

Krajský úřad Jihočeského kraje, odbor regionálního rozvoje, územního plánování, stavebního řádu a investic, na základě předloženého návrhu změny č. 7 ÚPO Český Krumlov a zprávy o jeho projednání, vydal po posouzení dle § 51 odst. 2 stavebního zákona své stanovisko čj. : KÚJCK 27743/2010 OREG/2 ze dne 12.8.2010, ve kterém konstatoval, že lze zahájit řízení o vydání změny č. 7 ÚPO města Český Krumlov podle § 52 stavebního zákona.

Na základě výsledku společného projednání a posouzení souladu návrhu s nadřazenou ÚPD byly pořizovatelem vypracovány pokyny k úpravě návrhu a zaslány projektantovi. Následně byl upravený návrh změny dle § 52 odst.1 stavebního zákona vystaven u pořizovatele - úřadu územního plánování MěÚ Český Krumlov, který dne 9.9.2010 vystavení oznámil veřejnou vyhláškou a současně oznámil termín veřejného projednání na 27.10.2010. Při veřejném projednání projektant vysvětlil přítomným řešení návrhu změny. K návrhu nebyly uplatněny žádné námítky a připomínky.

#### Časový přehled o úkonech při pořízení změny č.7 ÚPO Český Krumlov

- 24. 9. 2009 - schválení pořízení ZM - usnesením č.. 132/8/2009
- 19. 1. 2010 - vyvěšení návrhu zadání (na úř.desce do 19.2.2010) + rozeslání návrhu zadání DO
- 2. 4. 2010 - předání zadání projektantovi
- 25. 3.2010 - schválení zadání ZM - usnesením č.25/3/2010
- 20. 5 .2010 - projektant odevzdal návrh změny č.5 ÚPO pořizovateli
- 27. 5. 2010 - oznámení společného jednání dotčeným orgánům, sousedním obcím, Jč KÚ
- 15. 6 .2010 - konání společného jednání o návrhu změny s dotčenými orgány
- 27. 7. 2010 - předložení Zprávy o projednání změny na KÚ JčK (lhůta 30 dní)
- 23. 8. 2010 - předání pokynů k úpravě návrhu změny projektantovi
- 6. 9. 2010 - odevzdání upraveného návrhu pořizovateli
- 9. 9 .2010 - zveřejnění návrhu + oznámení konání veřejného projednání
- 27.10.2010 - veřejné projednání upraveného návrhu změny

**b) Vyhodnocení koordinace využívání území z hlediska širších vztahů v území, včetně souladu s územně plánovací dokumentací vydanou krajem**

Plocha Změny č. 7 ÚPO se nachází na východním okraji Českého Krumlova a tvoří ji dosud nezastavěný pás přiléhající ze severu ke trase silnice 1. třídy I/39 České Budějovice – Český Krumlov (Černá v Pošumaví – Lenora). Nezastavěná proluka odděluje obytnou zástavbu sídliště Mír a komerčně průmyslovou oblast Domoradice. Terén je převážně svažité jižním až jihozápadním směrem, krytý je travním porostem.

Z politiky územního rozvoje ČR 2008, vydaného 20.7.2009, nevyplývají pro Změnu č. 7 žádné požadavky. Území řešené Změnou č. 7 není součástí rozvojové osy, rozvojové plochy, specifické oblasti, na území se nenacházejí plochy dopravní a technické infrastruktury. Území je součástí rozvojové oblasti OB 10.

ÚP VÚC Českokrumlovsko I, schválený 19.4.2005, nestanovuje pro plochu Změny č. 7 žádné podmínky ani omezení.

Z ÚP VÚC Blanský les (schváleného usnesením zastupitelstva Jihočeského kraje č. 119/2006/ZK ze dne 23.5.2006) nevyplývají pro území řešené Změnou č. 7 žádné požadavky – limit představovaný poddolovaným územím je v návrhu Změny respektován.

S návrhem dosud nevydaných Zásad územního rozvoje Jihočeského kraje není řešení změny č. 7 ÚPO města Český Krumlov v rozporu. Charakter změny způsobu využití ploch koresponduje s využitím vyplývajícím z polohy území města Český Krumlov v rozvojové oblasti Českobudějovicko N-OB 5, vymezené v návrhu ZÚR Jč. Kraje.

S územně plánovací dokumentací sousedních obcí (těch, jejichž katastrální území bezprostředně navazují na katastr Přísečná – Domoradice) Srnín a Přísečná je řešení Změny č. 7 zkoordinováno.

**c) Vyhodnocení souladu změny ÚPO s cíli a úkoly územního plánování, zejména s požadavky na ochranu architektonických hodnot v území a požadavky na ochranu nezastavěného území**

Změna č.7 navrženým řešením zachovává urbanistickou koncepci dle ÚPO města Český Krumlov. Plocha řešená změnou byla již v původním ÚPO města částečně koncipována pro občanské vybavení a dále též pro bydlení individuální a hromadné. Obytná funkce bude nahrazena novým způsobem využití pro občanské vybavení. Navrženým řešením není dotčena koncepce ochrany architektonických a urbanistických hodnot v území při Budějovické silnici. Změna je v souladu s cíli a úkoly územního plánování, jak jsou definovány stavebním zákonem č.183/2006 Sb. v §§18 a 19.



Nové zastavitelné plochy se nevymezují, byly vymezeny již původním ÚPO města Český Krumlov.

**d) Vyhodnocení souladu změny ÚPO s požadavky stavebního zákona a jeho prováděcích předpisů**

Návrh změny č.7 ÚPO města Český Krumlov byl projednán v souladu s příslušnými ustanoveními stavebního zákona (§ 22, §§ 50 - 53, § 55 a § 188 a rovněž s §§ 171 - 174 správního řádu. Obsah dokumentace je v souladu s § 13 a přílohou č.7 vyhlášky č.500/2006 Sb.

**e) Vyhodnocení souladu změny ÚPO s požadavky zvláštních právních předpisů a se stanovisky dotčených orgánů podle zvláštních právních předpisů**

Změna č.7 ÚPO města Český Krumlov je zpracována v souladu s požadavky zvláštních předpisů.

V rámci společného projednání návrhu změny uplatnily stanoviska tyto dotčené orgány:

- MŽP ČR - odbor výkonu státní správy - 1.6.2010
- MPO ČR - odbor hornictví - 18.6.2010
- VUSS Pardubice - 17.6.2010
- HZS Jihočeského kraje - 23.6.2010
- Obvodní báňský úřad Příbram - 25.6.2010
- Česká geologická služba - 12.7.2010
- KHS České Budějovice - 30.6.2010
- KÚ Jč.kraje, odbor ŽPZL - 8.7.2010
- MěÚ Český Krumlov, odbor ŽPaZ - 17.7.2010
- Ministerstvo dopravy ČR - 14.7.2010

**Obsah stanovisek DO + jejich vypořádání :**

MŽP ČR - odbor výkonu státní správy se k návrhu změny vyjádřil s odkazem na své původní stanovisko k návrhu zadání, ve kterém upozornil na skutečnost, že řešené území se nachází na

poddolovaném území po těžbě nerud č.1820 s názvem "Přísečná - Domoradice 2" a proto plně požadují respektovat výsledky a doporučení inženýrskogeologického průzkumu provedeného oprávněnou organizací.

Při řešení změny byla tato skutečnost zohledněna, návrh respektoval omezení vyplývající z poklesové kotliny a geologických anomálií Emil a Gabriela.

MPO ČR - k návrhu neuplatnilo žádné připomínky, lokalita změny č.7 se nachází mimo výhradní ložiska nerostných surovin.

VUSS Pardubice - k návrhu nebyly uplatněny žádné požadavky a námítky.

HZS Jihočeského kraje - k návrhu vydalo souhlasné stanovisko bez dalších požadavků.

Obvodní báňský úřad Příbram - nebyly uplatněny žádné námítky.

Česká geologická služba - k návrhu neuplatnila žádné připomínky.

KHS České Budějovice - s návrhem změny č.7 souhlasí.

KÚ Jč.kraje, odbor ŽPZL - k předloženému návrhu udělil souhlas.

MěÚ Český Krumlov, odbor ŽPaZ - souhlasí s návrhem změny.

Ministerstvo dopravy ČR - s řešením změny na nové funkční využití souhlasí, návrh dopravního napojení pomocí stykové křižovatky byl odsouhlasen ŘSD ČR, které stanovilo podmínky pro budoucí realizaci. V dalších stupních řízení musí být dokumentace připojená na silnici I/39 opět předložena ŘSD k odsouhlasení a zároveň ŘSD upozornilo, že se nebude finančně podílet na úpravě křižovatky ani na případných úpravách této křižovatky v následném období.

Žadatel o změnu ÚPO byl s obsahem stanoviska seznámen a vzal tento požadavek na financování na vědomí.

Závěr: Všechny uplatněné požadavky dotčených orgánů v rámci pořizování změny č. 7 byly respektovány a do řešení zapracovány.

#### **f) Údaje o splnění zadání a pokynů pro zpracování návrhu**

Návrh zadání změny č. 7 ÚPO města Český Krumlov byl projednán v souladu s § 47 zákona č. 183/2006 Sb., v platném znění, a usnesením č. 25/3 ze dne 25/3 2010 byl schválen zastupitelstvem města Český Krumlov.

Návrh Změny č. 7 ÚPO Český Krumlov byl vypracován na základě projednaného a schváleného zadání a respektuje požadavky v zadání obsažené.

V souladu s pokyny pořizovatele k úpravě návrhu, čj.:MUCK 43546/2010/OUPPÚ/Ků ze dne 23.8.2010 byl návrh Změny upraven.

Zpracování konceptu ani variant řešení nebylo předepsáno.

## **g) Komplexní zdůvodnění přijatého řešení**

Změna č. 7 řeší dílčí požadavek na úpravu způsobu využití zastavitelných ploch vymezených v původním ÚPO města Český Krumlov. Plocha řešená změnou byla již v původním ÚPO města koncipována pro občanské vybavení, a dále též pro bydlení – individuální i hromadné.

Pro obytnou funkci je však značná část území nevhodná zejména z důvodu nadlimitní hlukové zátěže způsobované motorovou dopravou na přílehlé trase průtahu silnice 1. třídy I/39 – Budějovické ulici. Obytná funkce je tedy ve Změně č. 7 nahrazena způsobem využití pro občanské vybavení. Je tak naplňovaná obecná koncepce ÚPO města Český Krumlov – lokalizace občanského vybavení charakteru staveb a zařízení (zejména) pro obchodní prodej na okraji města, v návaznosti na páteřní silniční komunikace a na rozsáhlé obytné soubory.

Nejsou vymezeny nové zastavitelné plochy, což přispívá k hospodárnému nakládání s volnou krajinou, koresponduje s požadavky na ochranu přírody a krajiny (§ 55 zákona č. 183/2006 Sb., v platném znění) a vytváří předpoklad dosažení souladu veřejného zájmu a oprávněných požadavků obce a vlastníků pozemků. Zastavitelné plochy (=zastavitelné území) vymezené v ÚPO města Český Krumlov pro funkční využití „BH – bydlení hromadné – návrh“, „BI – bydlení individuální – návrh“, „OV.1 – obslužná sféra specifická – plochy podél Budějovické – návrh“ a „ZS – zeleň sídelní + městské parky – návrh“ jsou Změnou č. 7 vymezeny pro navržený způsob využití - „OV.12 – Plochy občanského vybavení – obslužná sféra specifická – DOMORADICE“, „PVP.1 – plochy veřejných prostranství“, „PVP.2 – plochy veřejných prostranství – místní, obslužné a účelové komunikace, chodníky a sjízdné chodníky“ a „ZS.5 – plochy veřejných prostranství – zeleň sídelní“.

Pro navrhovaný nový způsob využití ploch jsou stanoveny podmínky využití ploch v souladu s vyhláškou č. 501/2006 Sb., o obecných požadavcích na využívání území, v platném znění.

Hranice zástavby s novým funkčním využitím je striktně vymezena a vyznačena v grafické části.

Veřejná prostranství jsou v řešené ploše vymezena v rozsahu dle § 7 vyhlášky č. 501/2006 Sb., v platném znění. Uspořádání veřejných prostranství a jejich umístění v ploše 7/1 může být zpřesněno dokumentací v rámci následných správních řízení.

Sídelní zeleň bude v řešené ploše zastoupena jako samostatná plocha (ZS.5), jako doprovodná zeleň silniční komunikace I/39, jako zeleň veřejných prostranství a jako součást ploch obklopujících stavby a zařízení občanského vybavení.

Řešení Změny č. 7 odráží limity využití území a zejména omezení vyplývající z geologických anomálií Emil a Gabriela. Technická infrastruktura lokality je vhodně navázána na existující systém v území, který doplňuje.

Dopravní řešení s napojením na průtah silnice I/39 (Budějovická ulice) a na ulici Urbinskou bylo dopravně inženýrsky posouzeno - i s ohledem na dopady v širším území lokality - a předloženo ke společnému jednání s dotčenými orgány, sousedními obcemi a Krajským úřadem.

**Dopravně inženýrské posouzení** - pro potřebu zpracování dopravně inženýrského posouzení byl proveden dne 4.3.2009 **dopravní průzkum** dotčeného území. Z provedeného dopravního sčítání byly přepočteny dopravně inženýrské koeficienty a intenzity dopravy použité pro kalibraci základního stavu dopravního modelu a při kapacitním posouzení.

**Dopravní prognóza** byla zpracována jako podklad pro kapacitní posouzení. V dopravním modelu města Český Krumlov byl zadán známý rozvoj území a dopravní infrastruktury. Dopravní model byl nakalibrován na hodnoty provedeného sčítání. Tím byl vytvořen základní stav modelu k roku 2010, ze kterého byla zpracována dopravní prognóza výhledového období. Do dopravního modelu byly zohledněny plánované rozvojové aktivity v přilehlém území (výstavba obchodního centra v Domoradicích) a nárůsty dopravních výkonů vyplývajících z koeficientů stanovených na základě celostátního sčítání dopravy. Základními vstupními údaji pro dopravně inženýrské posouzení jsou výhledové intenzity dopravy na komunikační síti. Pro výpočet těchto údajů byl použit model individuální dopravy České republiky.

Pro vytvoření **dopravního modelu** a výpočet zatížení pro výhledové scénáře byl použit dopravně-plánovací software PTV-VISION<sup>®</sup> společnosti PTV Karlsruhe. Použity byly programy VISEM<sup>®</sup> 8.10 pro modelování dopravní poptávky a VISUM<sup>®</sup> 11.02 pro zatěžování komunikační sítě. Program VISUM<sup>®</sup> umožňuje sledovat rozdíly v zatížení komunikační sítě pro různé varianty a různé časové horizonty. Výstupem je síť s ročním průměrem denních intenzit (RPDI). Posouzení vlivu obchodního centra je provedeno pro roky 2015 a 2040. Komunikační síť v těchto časových horizontech je do dopravního modelu zadána dle předpokládaného harmonogramu výstavby dálnic a rychlostních silnic v České republice, silnice I. třídy jsou ve výhledu zadány dle kategorizace ŘSD.

S ohledem na předpokládanou změnu územně plánovací dokumentace města není v dopravním modelu uvažováno s realizací okružní křižovatky u napojení ul. Za Plevnem na ul. Budějovickou (podrobněji viz dále - posouzení okružní křižovatky „Za Plevnem“).

Napojení obchodního centra na stávající dopravní infrastrukturu je uvažováno úpravou stávající okružní křižovatky v ulici Urbinská a jednou novou stykovou křižovatkou. Na silnici I/39 (ulice Budějovická) je napojení provedeno prostřednictvím nové stykové křižovatky, která vzniká prodloužením jihovýchodního ramene okružní křižovatky na ul. Urbinská. Uvažované propojení ul.

Urbinské ovlivní rozdělení intenzit dopravy v oblasti mezi stávající okružní křižovatkou I/39 s ulicí Tovární a průsečnou křižovatkou s ulicí Urbinskou. Křižovatka je navržena jako styková, se samostatnými odbočovacími pruhy. V těsné blízkosti křižovatky se na vjezdu z vedlejší nachází křižovatka, které vzniká připojením stávající ul. Urbinská a novým napojením parkoviště obchodního centra na novou propojku od okružní křižovatky do ulice Budějovická. Na silnici I/39 je pak v těsné blízkosti křižovatky vjezd soukromého areálu.

**Kapacitní posouzení** je pro provedeno na špičkovou hodinu průměrného pracovního dne podle metodiky stanovené v TP 188 – posuzování kapacity neřízených úrovnových křižovatek. Pro kapacitní posouzení byly využity programy KapNekr a EDIP-ka zakoupené firmou CityPlan. Podkladem pro výpočet špičkové hodiny je dopravní prognóza intenzit dopravy na křižovatce pro výhledové období roku 2015 a 2040, do které jsou započteny rozvojové aktivity uvažované v tomto území a růstové koeficienty dopravy. Koeficient špičkové hodiny byl stanoven na základě dopravních průzkumů na 7,9% na silnici I/39 a na 10,0% na napojení obchodního centra. Pro kapacitní posouzení je uvažována nejméně příznivá varianta, kde dochází k dosažení špičkové intenzity na všech křižovatkových vjezdech. V praxi je více obvyklá směrová diference zatížení vjezdů, kdy je špičková intenzita vjezdu dosahována v ranních hodinách směrem do centra a v odpoledních hodinách ve směru opačném. Také rozdělení špičkových hodin v rámci průměrného pracovního dne je rozdílné pro nákupní aktivity a dojezd za prací. Obdobně jako v předchozím případě je pro zjednodušení uvažováno, že je intenzita špičkové hodiny dosažena na všech vjezdech obou křižovatek současně.

**Nová styková křižovatka I/39 X výjezd od OC Domoradice - kapacitní posouzení rok 2015** - je provedeno na základě kartogramu intenzit křižovatkových pohybů pro rok 2015, který odpovídá rozložení intenzit dopravy mezi křižovatkami v dotčeném území podle přílohy B2, kde dochází k rozdělení intenzit dopravy podle předpokládaných kapacitních možností dotčených křižovatek. Křižovatka je z kapacitního hlediska hodnocena ve výhledovém období roku 2015 jako vyhovující. Nejmenší hodnotu kapacitní rezervy vykazuje levé odbočení od OC na I/39. Stupeň vytížení odpovídá úrovni kvality dopravy E – kapacita křižovatkového pohybu je naplněna. Podle ČSN 73 6110 je pro daný typ místní komunikace tento stav hodnocen jako přípustný (v kratších časových úsecích lze připustit i UKD F - intenzita převyšuje kapacitu). Na levém odbočení lze tedy předpokládat v dopravně zatížených hodinách tvorbu kolon. Průměrná délka kolony je vypočtena 35 metrů a bude tedy dosahovat přibližně k nově navrhované odsazené křižovatce s ul. Urbinskou a výjezdem z parkoviště obchodního centra. Tím bude omezena kapacita této odsazené křižovatky.

**Nová styková křižovatka I/39 X výjezd od OC Domoradice - kapacitní posouzení rok 2040** - je provedeno na základě kartogramu intenzit křižovatkových pohybů pro rok 2040, který odpovídá rozložení intenzit dopravy mezi křižovatkami v dotčeném území podle přílohy B3, kde

dochází k rozdělení intenzit dopravy podle předpokládaných kapacitních možností dotčených křižovatek. Ve výhledovém období roku 2040 dochází k poklesu úrovně kvality dopravy na výjezdu z vedlejší a k nárůstu délky kolony na tomto vjezdu v průměrné hodnotě 66 metrů. S ohledem na krátké vzdálenosti mezi stykovou, odsazenou a okružní křižovatkou bude docházet k omezování kapacity jižního výjezdu od obchodního centra. Stupeň vytížení levého odbočení do ulice Budějovická odpovídá úrovni kvality dopravy E – kapacita křižovatkového pohybu je naplněna. Podle ČSN 73 6110 je pro daný typ místní komunikace tento stav hodnocen jako přípustný (v kratších časových úsecích lze připustit i UKD F - intenzita převyšuje kapacitu). Na nově uvažované propojce bude tedy v dopravně zatížených hodinách docházet k tvorbě kolon a k přesunu dopravy na alternativní trasy využívající napojení přes stávající průsečnou křižovátku s ulicí Urbinskou a okružní křižovátku s ulicí Tovární. S ohledem na tento stav je prověřena i kapacita těchto křižovatek.

**Hodnocení kapacity ostatních křižovatek v ovlivněném území** - s ohledem na ovlivnění širší oblasti je provedeno kapacitní posouzení okružní křižovátky ul. Budějovická s ul. Tovární a průsečné křižovátky ulice Budějovická s ulicí Urbinskou. Kapacitní posouzení je provedeno pro výhledové období roku 2040.

**Kapacitní posouzení okružní křižovátky Budějovická x Tovární** – z kapacitního posouzení okružní křižovátky Budějovická x Tovární je patrné, že se jedná o vytíženou okružní křižovátku, přetížení od OC však tvoří pouze 3,5% z celkového úhrnu intenzit. Nejmenší kapacitní rezervu bude mít vjezd ulice Budějovické od centra. Vysoký stupeň vytížení a střední čekací doba odpovídá ÚKD E. V dopravně nejvíce vytížených hodinách lze tedy očekávat nárazové kolony vozidel a to až do vzdálenosti 100 m od okružní křižovátky, zejména na vjezdu od centra města. Křižovátka je ve výhledovém období 2040 hodnocena jako vyhovující, avšak na hranici kapacitních možností.

**Kapacitní posouzení průsečné křižovátky Budějovická x Urbinská** - výjezdy z vedlejších komunikací budou na křižovatce „U Trojice“ ve výhledovém období na hranici kapacitních možností. Úroveň kvality dopravy odpovídá stupni ÚKD E. S ohledem na stávající řešení křižovátky by ve výhledu byla vhodná úprava, a to alespoň návrhem odbočovacích jízdních pruhů a využití dělicích a směrovacích ostrůvků v prostoru křižovátky.

**Posouzení mikrosimulací dopravy – dopravní model v programu VISSIM** - intenzity vozidel na komunikační síti byly pro výhledový rok 2015 i 2040 převzaty z dopravního modelu. Mikrosimulace dopravního proudu byla provedena pro špičkovou hodinu, kdy intenzita dosahuje 7,9 % na silnici I/39 a 10 % na ostatních komunikacích dopravních výkonů celého dne pro všechna vozidla. Výsledky namodelované mikrosimulace v podobě rozsáhlých statistických souborů byly

vyhodnoceny podle vizuálního sledování simulace a tří kritérií - časového zdržení, délky kolony a analýzy průměrné jízdní rychlosti.

**Shrnutí výsledků mikrosimulace** - na posuzovaných křižovatkách nejsou dlouhodobé kolony v roce 2015 ani 2040. U napojení OC Domoradice na silnici I/39 však vznikají nárazové kolony dosahující délky 73 metrů v roce 2015 a 86 metrů v roce 2040. Z grafů průběhu délky kolony vyplývá, že na křižovatce I/39 x napojení OC se jedná o méně častý jev. Průměrná délka kolony dosahuje podle výsledků mikrosimulace okolo 35 m v roce 2015 a 45 m v roce 2040, což odpovídá výsledkům kapacitního posouzení.

Celkový počet zastavení vozidel (580 a 691 v roce 2015 a 813 a 884 v roce 2040 zastavení vozidel za hodinu) při výjezdu z OC na silnici I/39 ukazuje, že ve špičkové hodině dosahuje tento vjezd vysoký stupeň vytížení. Maximální délka kolony na levém odbočení z napojení OC na silnici I/39 je 73 metrů v roce 2015 a 86 metrů v roce 2040. Tato kolona ovlivňuje předcházející křižovatku – U Trojice x napojení OC a nárazově i okružní křižovatku na ul. Urbinská. Posuzované dopravní řešení hodnotíme z výše uvedených důvodů jako vyhovující, ve výhledovém období roku 2040 však nelze vyloučit nutnost zvýšení kapacity stykové křižovatky, např. vybavením světelnou signalizací.

**Posouzení vhodnosti výhledového řešení křižovatky „Za Plevnem“ jako okružní** - v ÚPO města Český Krumlov je navržena úprava stávající stykové křižovatky ul. Budějovická x Za Plevnem na křižovatku okružní, s novým propojením do ulice Urbinská. Křižovatka se nachází v úseku s vyšším podélným sklonem (5-6% klesání ve směru do centra) a v těsné blízkosti stávající průsečné křižovatky Budějovická x Urbinská. Vzdálenost těchto křižovatek je ve stávajícím stavu pouze 64 metrů a svislým dopravním značením jsou vyznačeny společně na dodatkové tabulce určující tvar křižovatky. Vzhledem k návrhovým parametrům ul. Za Plevnem je do této ulice zakázáno odbočení nákladních vozidel z ul. Budějovická. Dovolená rychlost je v tomto úseku omezena dopravním značením na 40 km/h.

Navrhovanou úpravou na okružní křižovatku by došlo k částečnému prodloužení stávající mezikřižovatkové vzdálenosti ulic U Trojice a Za Plevnem, které jsou v těsné blízkosti. Zároveň by narostl dopravní význam okružní křižovatky, neboť by do ní byla napojena i ulice Urbinská. Dále by došlo ke snížení dopravního významu stávající křižovatky ulice Budějovická s ulicí Urbinskou a U Trojice. Vzhledem k rozdílnému dopravnímu režimu na okružní křižovatce (přednost vozidel na okružním pásu) by došlo ke zpomalení provozu na I/39 (v intravilánu žádoucí jev). Zároveň by však s ohledem na těsnou blízkost křižovatky „U Trojice“ kolona vozidel dosahovala ve špičkové hodině až k této křižovatce a docházelo by k ovlivnění provozu na této křižovatce (nežádoucí jev).

Dopravní a stavebně technické řešení okružní křižovatky by bylo s ohledem na stávající výškové řešení území poměrně komplikované. Při návrhu křižovatky by bylo nutné řešit vyšší

hodnotu podélného sklonu ulici Budějovická a dále pak výškovou diferencí ulice Budějovická a ulice Urbinská. Okružní křižovatku by bylo nutné navrhnout na hranici přípustných příčných a podélných sklonů. Z hlediska bezpečnosti provozu je přitom kombinace více návrhových parametrů v mezních hodnotách nežádoucí. V kontextu předpokládané realizace napojení obchodního centra na silnici I/39 (ul. Budějovická) novou propojkou z ulice Urbinská by dále došlo ke zkrácení mezikřižovatkové vzdálenosti mezi těmito dopravně vytíženými křižovatkami z 224 m na cca 140 m. Dle ČSN 73 6110 by měla být vzdálenost středů křižovatek alespoň 150 m.

Z dopravního hlediska může být tato okružní křižovatka nahrazena nově uvažovaným napojením obchodního centra na silnici I/39. S ohledem na výše zmíněné skutečnosti považujeme za vhodnější zabývat se vylepšením dopravního řešení křižovatky Budějovická x Urbinská (U Trojice) a uvažovanou okružní křižovatkou s ulicí Za Plevnem nerealizovat.

**Závěry a doporučení** - v posouzení byla prověřena dopravní situace v dotčeném území po výstavbě obchodního centra a to až do výhledového období roku 2040. Pro dopravní prognózu byl využito výsledků sčítání dopravy ŘSD ČR a dopravního průzkumu v ovlivněné lokalitě, provedeného v rámci zakázky. Následně bylo na základě dopravní prognózy provedeno kapacitní posouzení dotčených křižovatek pro výhledové období roku 2015 a 2040. Vzhledem ke krátkým mezikřižovatkovým vzdálenostem na novém napojení obchodního centra na I/39 byla tato křižovatka posouzena i mikrosimulací dopravy. Ze zpracovaného dopravně inženýrského posouzení vyplynuly následující závěry a doporučení :

**Nová styková křižovatka I/39 X výjezd OC Domoradice** - křižovatka je z kapacitního hlediska hodnocena ve výhledovém období roku 2015 jako vyhovující. Nejmenší hodnotu kapacitní rezervy vykazuje levé odbočení od OC na I/39. Stupeň vytížení odpovídá úrovni kvality dopravy E – kapacita křižovatkového pohybu je naplněna. Podle ČSN 73 6110 je pro daný typ místní komunikace tento stav hodnocen jako přípustný (v kratších časových úsecích lze připustit i UKD F - intenzita převyšuje kapacitu). Na levém odbočení lze tedy předpokládat v dopravně zatížených hodinách tvorbu kolon. Průměrná délka kolony je vypočtena 35 metrů a bude tedy dosahovat přibližně k nově navrhované odsazené křižovatce s ul. Urbínskou a výjezdem z parkoviště obchodního centra.

Ve výhledovém období roku 2040 dochází k nárůstu zdržení na výjezdu z vedlejší a k prodloužení délky kolony na tomto vjezdu v průměrné hodnotě 66 metrů. ÚKD v roce 2040 odpovídá stupni E, což je vyhovující hodnota, ale s ohledem na krátké vzdálenosti mezi stykovou, odsazenou a okružní křižovatkou bude docházet k omezování kapacity jižního výjezdu od obchodního centra. Na nově uvažované propojce bude tedy v dopravně zatížených hodinách docházet k tvorbě kolon a k přesunu dopravy na alternativní trasy využívající napojení přes stávající průsečnou křižovatku s ulicí Urbínskou a okružní křižovatkou s ulicí Tovární. To může vést ve



výhledovém období roku 2040 k nutnosti vybavit tuto křižovatku světelnou signalizací. S ohledem na tento stav je prověřena i kapacita sousedních křižovatek.

### **Hodnocení kapacity ostatních křižovatek v ovlivněném území**

- **kapacitní posouzení okružní křižovatky Budějovická x Tovární** - z kapacitního posouzení okružní křižovatky vyplývá, že se jedná o vytíženou okružní křižovatku, přetížení od řešeného obchodního centra však tvoří pouze 3,5 % z celkové intenzity vozidel projíždějících křižovatkou. Nejmenší kapacitní rezervu bude mít vjezd ulice Budějovické od centra. Vysoký stupeň vytížení a střední čekací doba odpovídá ÚKD E. V dopravně nejvíce vytížených hodinách lze tedy očekávat nárazové kolony vozidel a to až do vzdálenosti 100 m od okružní křižovatky, zejména na vjezdu od centra města. Obdobně lze očekávat kolonu vozidel v době střídání pracovních směn i na vjezdu ulice Tovární. Křižovatka je ve výhledovém období 2040 hodnocena jako vyhovující, avšak na hranici kapacitních možností.

- **kapacitní posouzení průsečné křižovatky Budějovická x Urbinská (Za Plevnem)** - výjezdy z vedlejších komunikací budou na křižovatce „Za Plevnem“ ve výhledovém období na hranici kapacitních možností. Úroveň kvality dopravy odpovídá stupni ÚKD E. S ohledem na stávající řešení křižovatky by ve výhledu byla vhodná úprava, a to alespoň návrhem odbočovacích jízdních pruhů a využitím dělících a směrovacích ostrůvků v prostoru křižovatky.

#### **Posouzení vhodnosti výhledového řešení křižovatky Za Plevnem jako okružní**

- s ohledem na výškové a sklonové poměry stávajícího území by bylo nutné okružní křižovatku navrhnout na hranici přípustných příčných a podélných sklonů. Dále by došlo ke zkrácení mezikřižovatkových vzdáleností, které by po realizaci okružní křižovatky a výjezdu od obchodního centra byly pod normou doporučenými hodnotami. S ohledem na výše zmíněné skutečnosti považujeme za vhodnější zabývat se vylepšením dopravního řešení křižovatky Budějovická x Urbinská a uvažovanou okružní křižovatku s ulicí Za Plevnem nahradit propojením vzniklým připojením řešeného obchodního centra na silnici I/39. Doporučení úprav, které vyplývají z kapacitního posouzení - ve výhledovém období se doporučuje (nezávisle na výstavbě OC Domoradice) úprava stávající průsečné křižovatky Budějovická x Urbinská a to ve smyslu zpřehlednění ploch křižovatky, např. využitím dělících a směrovacích ostrůvků na vjezdech.

V souladu s požadavkem zadání bylo Ministerstvu dopravy předloženo detailní řešení napojení zájmového území na silnici I/39, včetně dopravně inženýrského posouzení možnosti realizace.

Změnou č. 7 nebyly vymezeny veřejně prospěšné stavby, veřejně prospěšná opatření, stavby a opatření k zajišťování obrany a bezpečnosti státu ani plochy pro asanaci, pro které by bylo možno práva k pozemkům a stavbám vyvlastnit, nebo uplatnit předkupní právo. Nepředpokládá se totiž možnost uplatnění institutu vyvlastnění, případně vklad předkupního práva k pozemkům a stavbám u katastrálního úřadu.

**h) Informace o výsledcích vyhodnocení vlivu na udržitelný rozvoj území a o stanovisku k vyhodnocení vlivů na životní prostředí**

Zadání Změny č. 7 neobsahovalo požadavek vyhodnocení vlivu na udržitelný rozvoj území, protože Krajský úřad Jihočeského kraje, odbor životního prostředí, zemědělství a lesnictví, ve svém stanovisku z hlediska zákona č. 114/1992 Sb., o ochraně přírody a krajiny, ve znění pozdějších předpisů, čj.: KUJCK 4308/2010/OZZL/2 ze dne 17.2.2010 konstatoval, že uvedená změna nebude mít samostatně nebo ve spojení s jinými záměry významný vliv na příznivý stav předmětu ochrany nebo celistvost evropsky významných lokalit ptačích oblastí ležících na území v působnosti Krajského úřadu – Jihočeský kraj.

**i) Vyhodnocení účelného využití zastavěného území a vyhodnocení potřeby vymezení dalších zastavitelných ploch**

Změna č.7 ÚPO nově nevymezuje zastavěné území města Český Krumlov, tzn., že stávající hranice zastavěného území není touto změnou dotčena.

Změnou nedochází k novému vymezení dalších zastavitelných ploch - plocha řešená změnou byla jako zastavitelná vymezena původním ÚPO města Český Krumlov.

**j) Vyhodnocení předpokládaných důsledků navrhovaného řešení na ZPF a PUPFL**

Změna č. 7 ÚPO nepředpokládá rozšíření zastavitelných ploch, ale pouze změnu způsobu využití ploch, které byly jako rozvojové definovány už v ÚPO města Český Krumlov (a byl tedy pro ně udělen souhlas s odnětím ze ZPF).

V průběhu projednávání zadání byla přehodnocena kultura pozemků nacházejících se v zastavitelné ploše dle Změny č. 7. V současné době jsou tyto pozemky vedeny v katastru nemovitostí jako ostatní plochy, tedy bez tříd ochrany ZPF.

**k) Rozhodnutí o podaných námitkách, včetně odůvodnění**

Proti návrhu změny č.7 ÚPO města Český Krumlov nebyly uplatněny žádné námitky.

**l) Vyhodnocení připomínek**

Proti návrhu změny č.7 ÚPO města Český Krumlov nebyly uplatněny žádné připomínky.

**Poučení :**

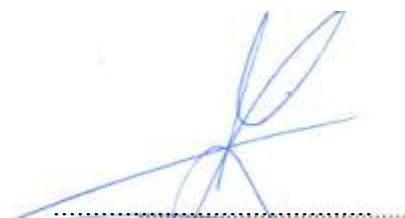
Proti změně č.4 územního plánu obce (města) Český Krumlov vydané formou opatření obecné povahy nelze podat opravný prostředek (§ 173 odst.2 zákona č. 500/2004 Sb., správní řád, v platném znění).

**Účinnost :**

Toto opatření obecné povahy nabývá účinnosti patnáctým dnem po dni vyvěšení na úřední desce (§ 173 odst.2 správního řádu).



Mgr. Dalibor Carda  
starosta města



Ing. Jitka Zikmundová  
místostarostka města

**Toto opatření obecné povahy musí být vyvěšeno po dobu 15 dní.**

Vyvěšeno dne : ...29.11.2010...

Sejmuto dne : ...15.12.2010...

**Opatření obecné povahy nabylo účinnosti dne : .....15.12.2010.....**