

VEYHODNOCENÍ ANKETY SPOKOJENOSTI OBYVATEL SÍDLIŠTĚ PLEŠIVEC VE VEYBRANÝCH OBLASTECH

1. ÚVOD

V průběhu měsíce ledna 2014 byla v souvislosti se zpracováványými projekty regenerace sídlišť Nádraží a Plešivec vhodných pro podání žádosti o dotaci z programu Ministerstva pro místní rozvoj (dále pouze MMR) provedena anonymní anketa spokojenosti obyvatel sídlišť ve vybraných oblastech.

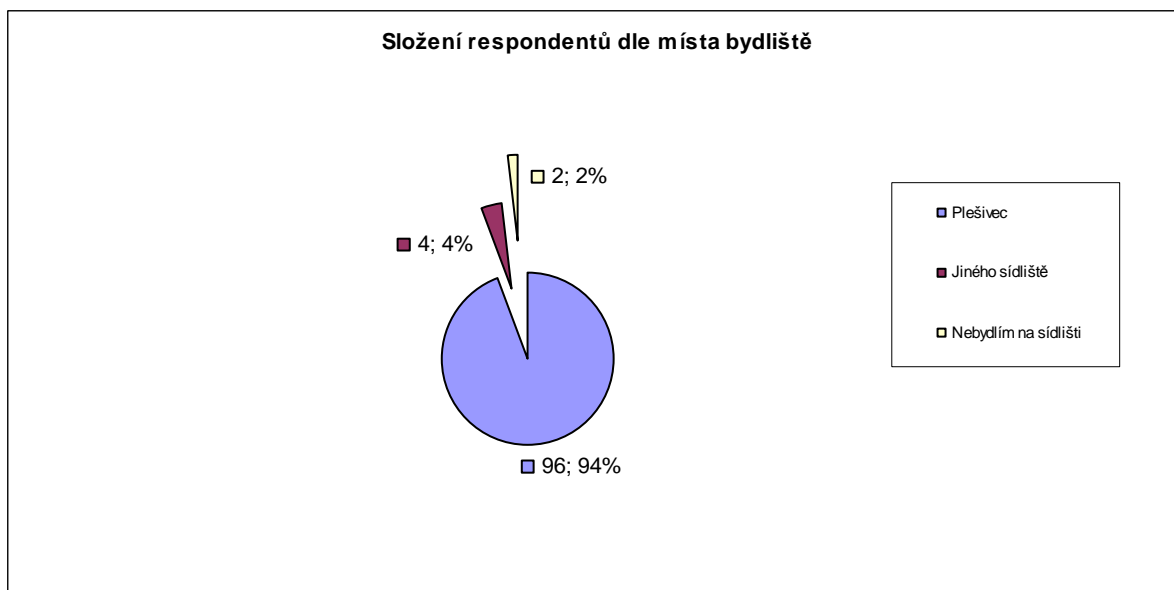
Dotazníkové šetření tvoří součást celkové analýzy prostředí sídliště. Veškeré závěry vyplývající z analýzy jsou používány výhradně ke statistickým účelům – jako podklady pro jednání volených orgánů města ohledně další přípravy a realizace projektů a pro zpracovávanou projektovou dokumentaci. V případě, že na projekt bude v dalším období podávána žádost o dotaci, budou výsledky dotazníkového šetření, společně s dalšími dokumenty (jako např. územně plánovací dokumentací), tvořit povinné přílohy žádosti.

Smyslem ankety bylo zjistit názor obyvatel sídlišť na současný stav veřejného prostranství, získat připomínky a podněty ke zlepšení a tyto zohlednit formou jejich konkretizace do zpracováváných projektových dokumentací. Cílem města tedy bylo nejenom získat informace ohledně spokojenosti obyvatel s vybranými oblastmi života na sídlištích, ale také zájem volených orgánů města o zahrnutí obyvatel do rozhodování o způsobech řešení specifikovaných nedostatků.

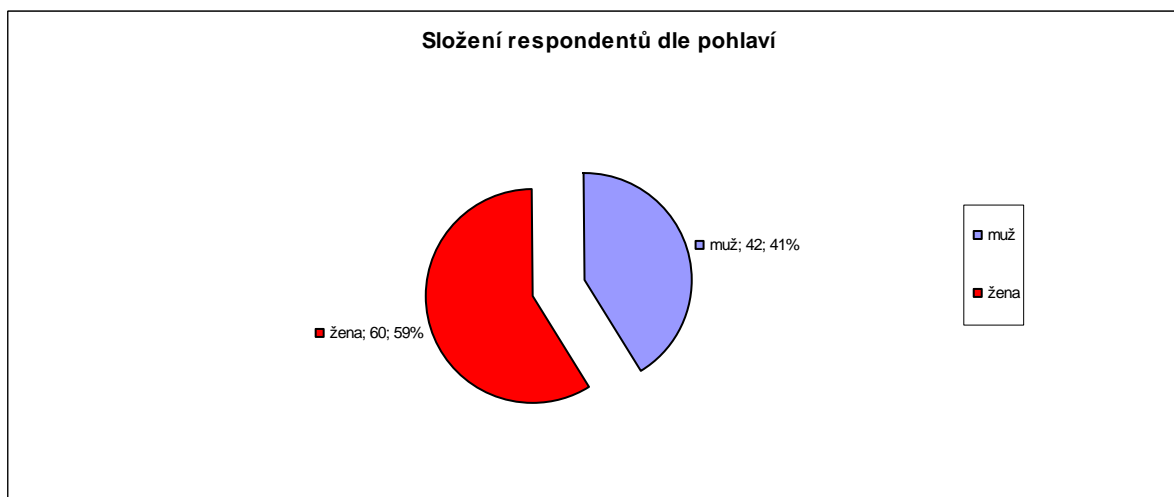
Jako nejvhodnější metoda sběru dat bylo zvoleno statistické šetření formou ankety. Snahou bylo zpřístupnit tento dotazník co nejvyššímu počtu obyvatel, proto byla anketa vč. elektronického dotazníku jak na webových stránkách města, tak měli občané možnost vyplnit anketu v listinné podobě v místní samoobsluze, kde ji mohli odevzdat do připravených sběrných boxů nebo ji osobně donést na Městský úřad, či ji poslat neskenovanou e-mailem přímo na kontaktní osobu.

Anketa byla sestavena tak, aby umožňovala určit míru spokojenosti občanů s úrovní kvality života ve vybraných oblastech (respondenti buď vyplňovali anketu pomocí výběru z nabízených variant, nebo stupnicí 1 až 5) a aby umožňovala občanům vyjádřit konkrétní podněty a připomínky prostřednictvím slovní formulace. Poslední část ankety tvořily dotazy vedoucí ke specifikaci profilu respondenta (pohlaví, věk, ekonomická aktivita a specifikace, zda-li je respondent obyvatelem sídliště).

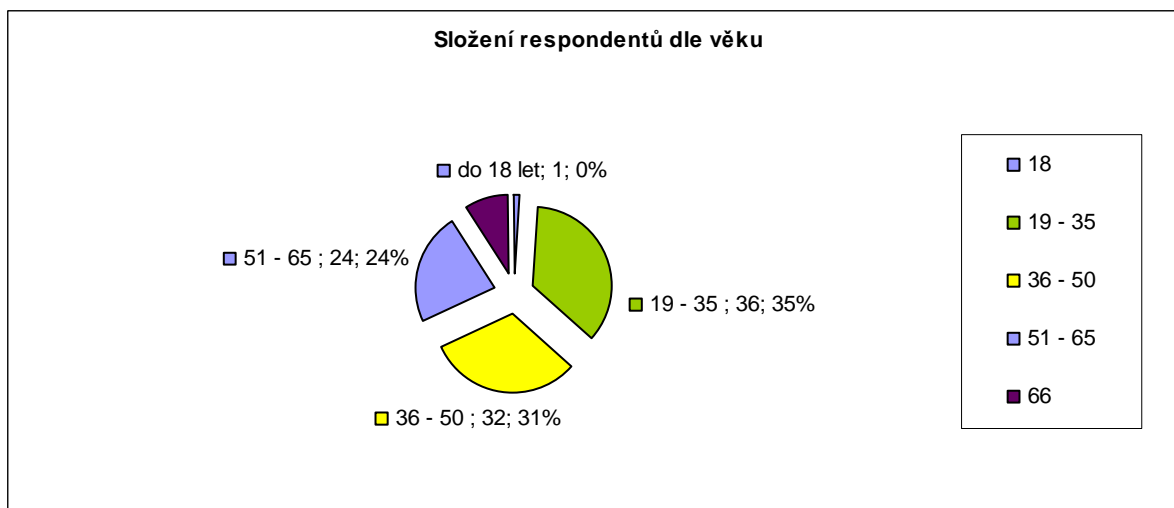
Celkový počet vyplněných anket ze sídliště Plešivec je 102, přičemž více jak polovina odpovědí byla odevzdána v listinné podobě. Respondenti jsou z 94% obyvateli sídliště, 4% bydlí na jiném krumlovském sídlišti a zbývající 2% nemají bydliště ani na jednom ze sídlišť města. Celkový počet obyvatel sídliště Plešivec, jež je předmětem stavebních úprav projektu, je 2138.



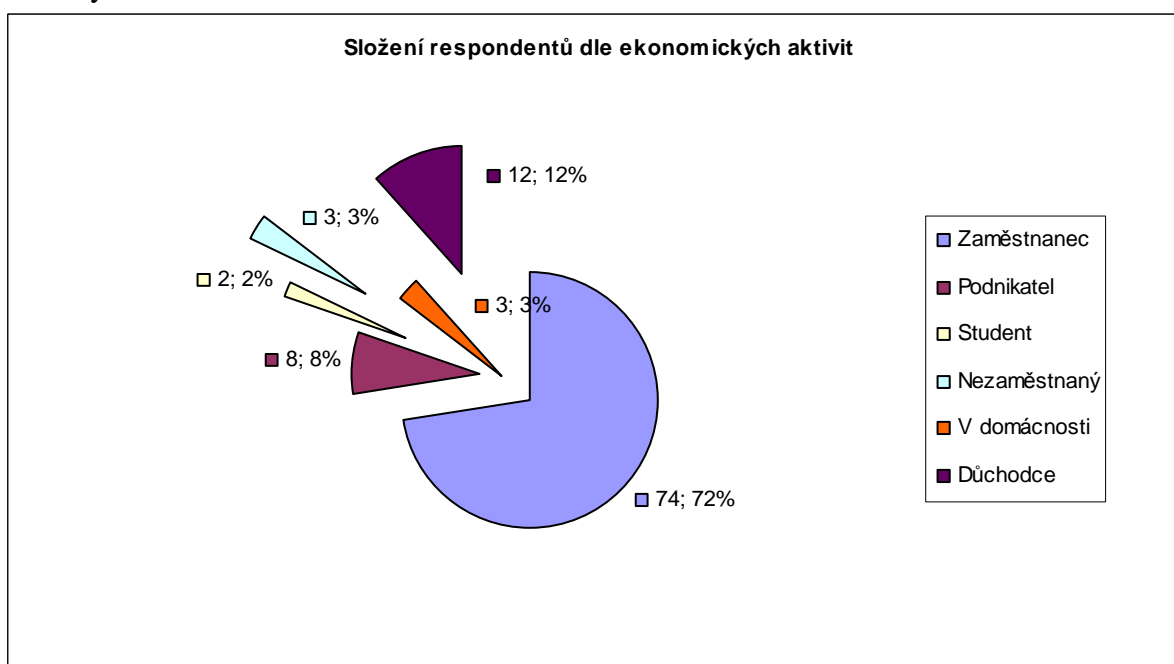
Z hlediska pohlaví byly v průzkumu více zastoupeny ženy - na anketu odpovědělo 60 žen, což je 59 % z celkového počtu respondentů, mužů odpovědělo 42. Skutečný poměr mezi pohlavím na sídlišti je 52 % ženy a 48 % muži. Následující graf znázorňuje složení respondentů z hlediska pohlaví.



Největší počet anket byl získán osobami ve věku od 19 do 35 let, stejný počet anket byl doručen skupinami osob ve věku 36 – 50 let a osob starších 66 let. Pouze jedna odpověď byla získána od respondenta mladšího 18 let.

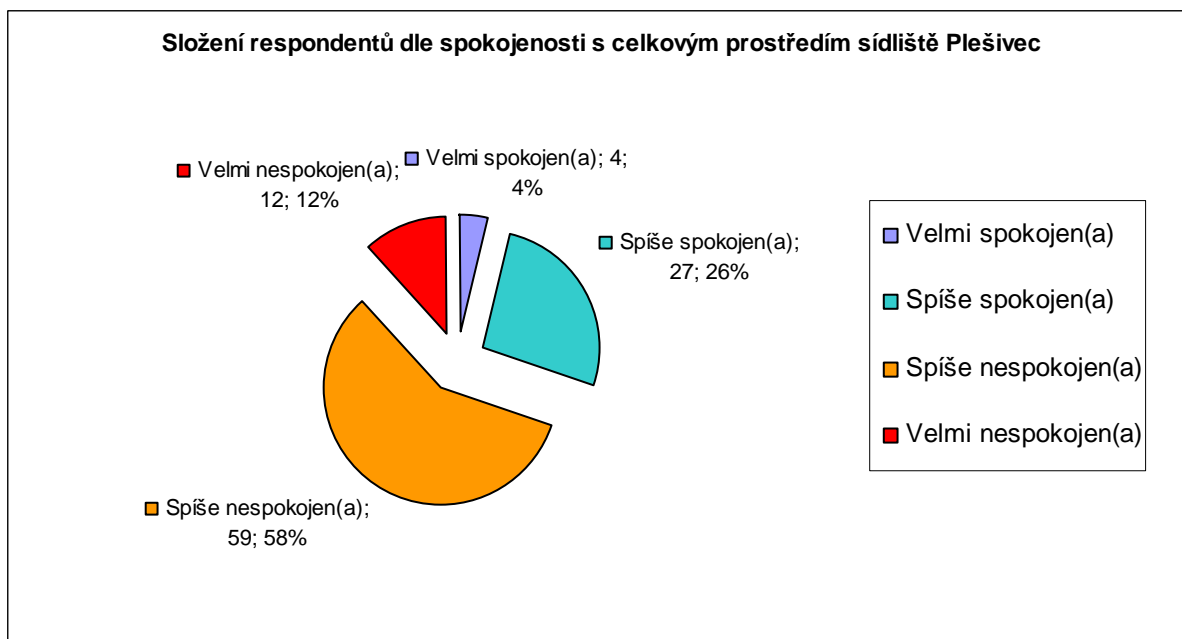


Téměř tři čtvrtiny respondentů jsou zástupci osob v zaměstnaneckém poměru, druhou nejpočetnější skupinou jsou osoby v důchodu, minoritní část dotazníků byla získána od podnikajících osob, nezaměstnaných, od osob v domácnosti a nejmenší počet byl vyplněn studenty.

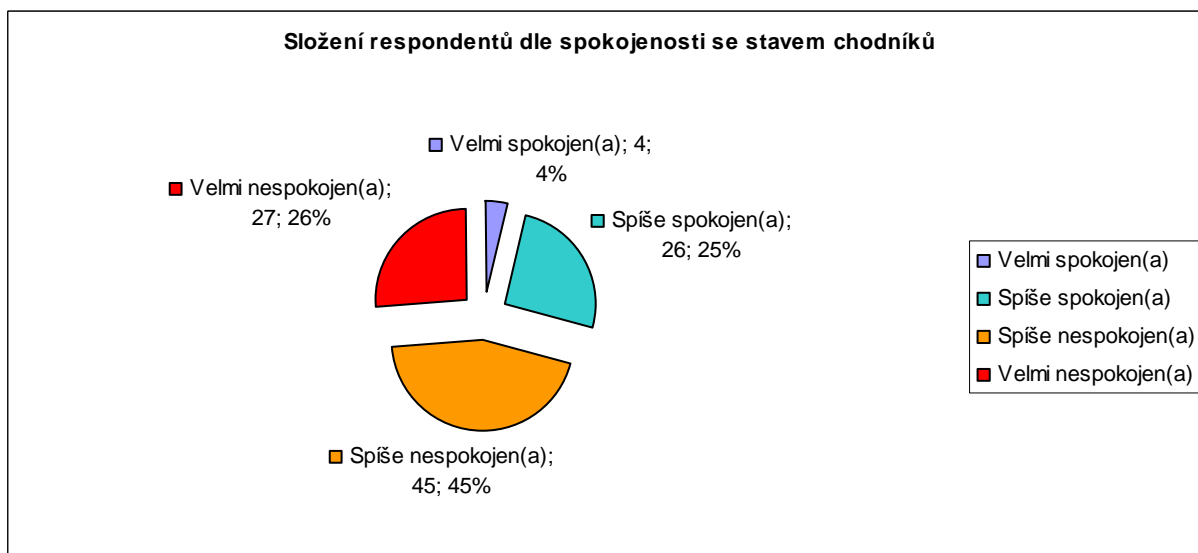


2. VYHODNOCENÍ ANKETY

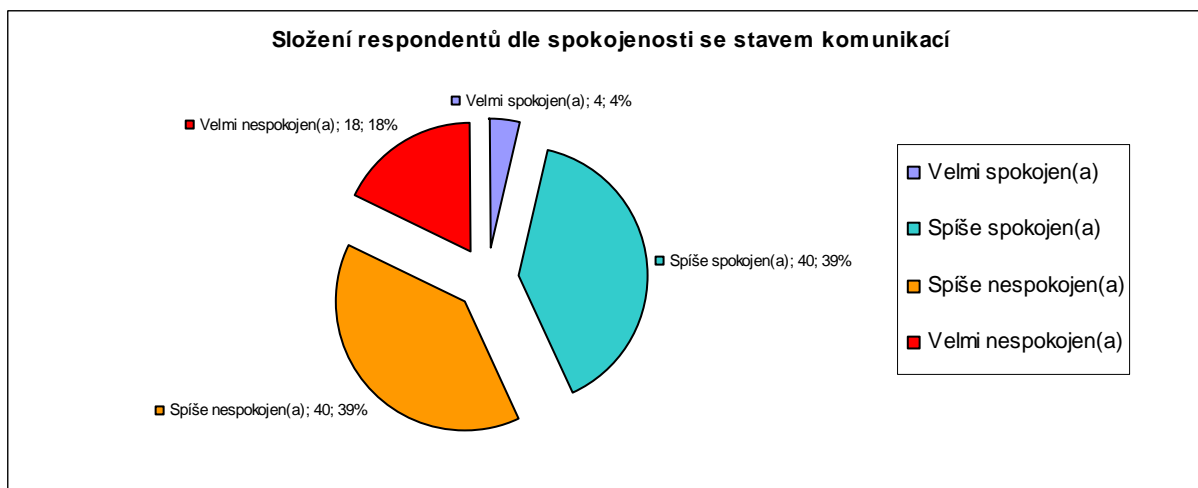
Na první dotaz jak jste spokojen (a) s celkovým prostředím sídliště Plešivec vyjádřilo spokojenost 30% respondentů, nespokojenost 70 %. Za místo na sídlišti, které se jeho obyvatelům nejvíce nelíbí, byl určen prostor mezi panelovými domy č. p. 364 a 365 (horní část sídliště), dále schody za Úřadem práce a mateřskou školkou a prostor před místní samoobsluhou (střední část sídliště).



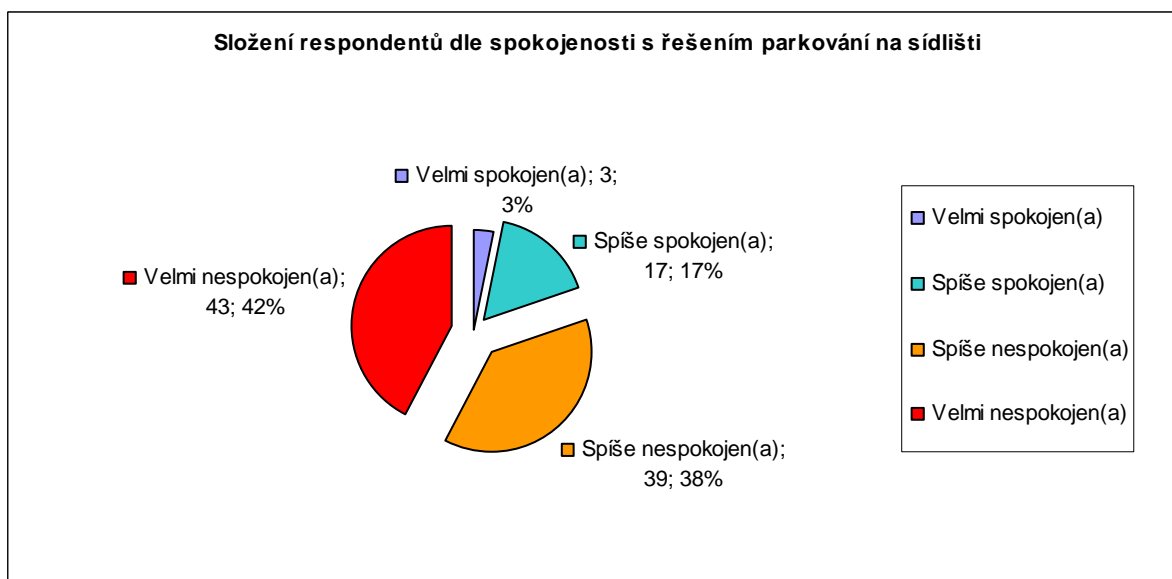
Vysoký počet odpovědí, 71 %, nasvědčuje negativnímu hodnocení se stavem chodníků. Na dotaz kde Vám chybí chodníky, byl nejčastěji uváděn chybějící chodník mezi ul. U Jeslí a ul. Věncová (mezi objektem mateřské školy a objektem Úřadu práce) a scházející chodník z Krásného údolí v ul. Věncová. Respondenti vyjádřili požadavek na obnovu chodníku vedoucího od panelového domu č. p. 390 k rodinným domkům v ul. Konvalinková, dále vybudování chodníků v místech stávajících vyšlapaných cestiček mezi panelovými domy a vybudování chodníků vedoucího v horní části sídliště (ke garážím – ul. Luční a ul. Zvonková).



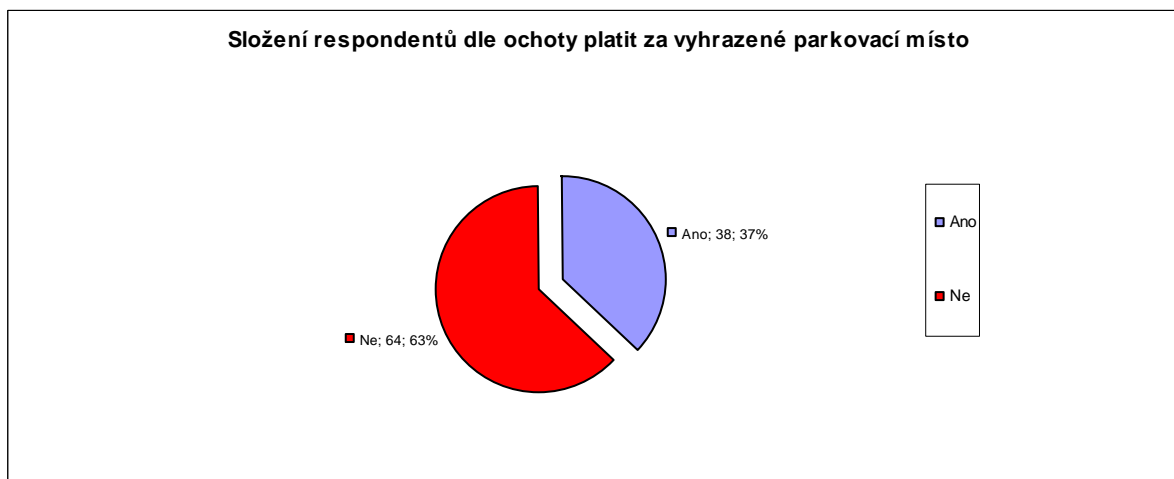
Respondenti vyjadřující nespokojenost se stavem komunikací tvoří téměř totožné procento jako je tomu u hodnocení stavu chodníků. Na dotaz scházející komunikace byla uvedena pouze jedna odpověď a to prosba o vybudování průjezdu od horní mateřské školky (MŠ č. p. 391) na dolní část sídliště. Další náměty nebyly specifikovány.



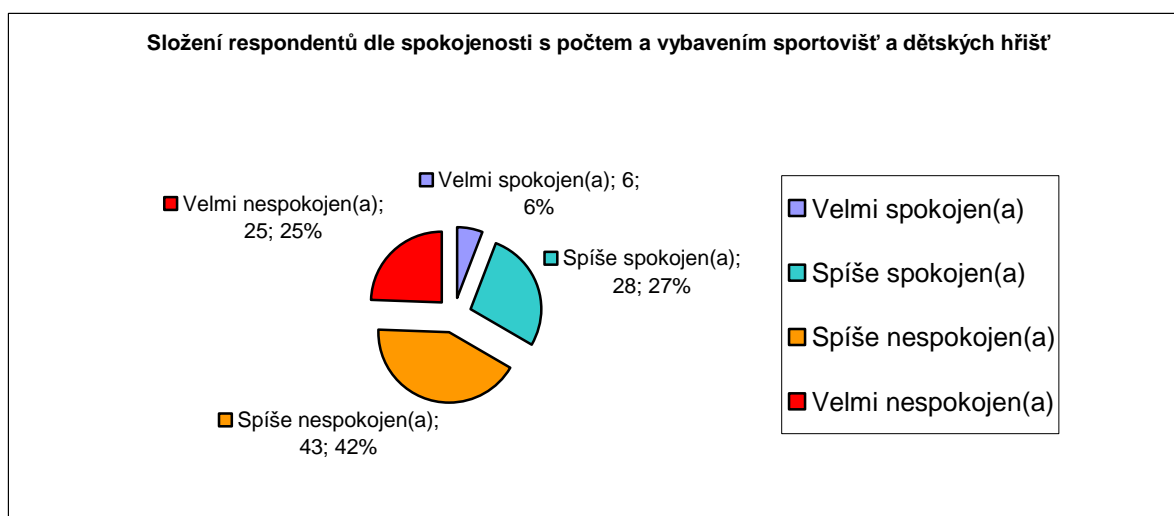
Jedním z nejžehavějších problémů sídliště je parkování, jak nasvědčuje graf se značnou procentuální specifikací nespokojenosti respondentů. Na otevřený dotaz kde Vám chybí parkovací místo, se vyjádřilo necelých 30 % respondentů. Z toho více jak 82% uvedlo, že všude. Dalších 28% ze získaných odpovědí tvořily požadavky na rozšíření počtu parkovacích míst v horní části sídliště (ul. Luční, Zvonková, Konvalinková) a necelých 14% vyjádřilo požadavek na vybudování parkovacího domu a to především za účelem zabránění úbytku veřejné zeleně související s rozšiřováním počtu parkovacích míst. Obyvatelé sídliště dále upozornili na potřebu odstranění stávajících vraků.



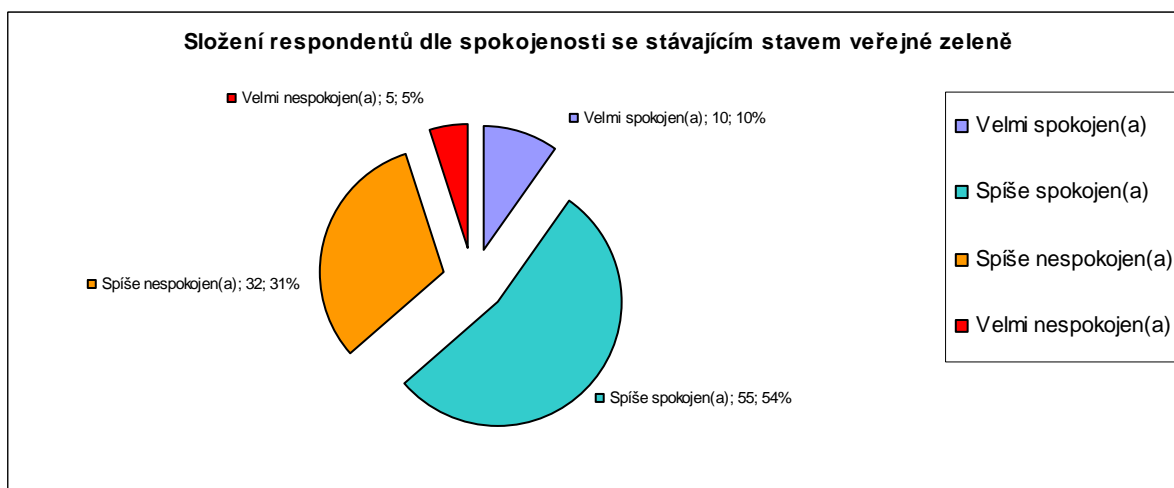
Na dotaz, zda-li byste byli ochotni platit za vyhrazené parkovací místo, odpovědělo 64 respondentů negativně a 38 respondentů kladně.



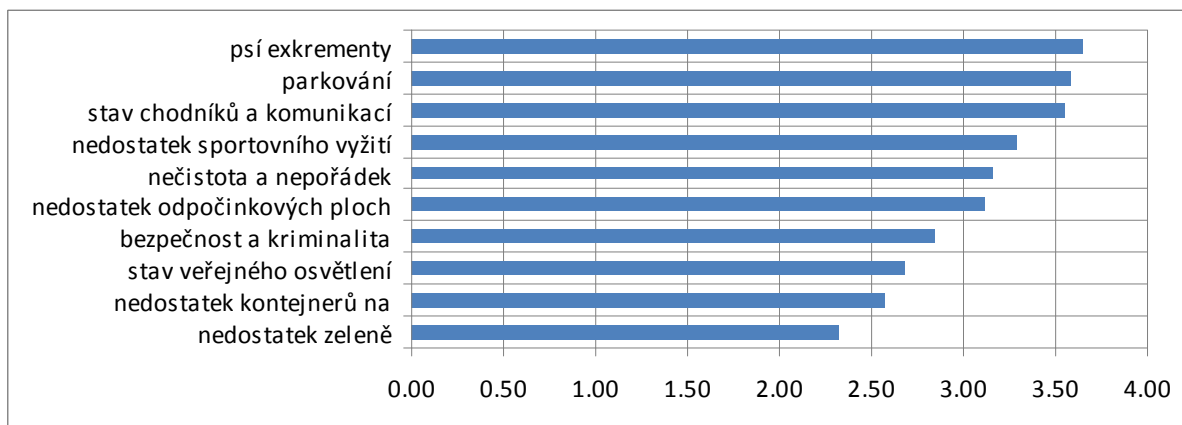
Poměrně malé procento, 33 % ze získaných odpovědí, vyjadřuje spokojenost s počtem a vybavením sportovišť a dětských hřišť. Naopak, 67 % respondentů vyjádřilo nespokojenost s danou problematikou. Po nedostatečném počtu parkování a nevyhovujícího technického stavu chodníků se tak nedostatek hracích ploch a nevyhovujícího vybavení sportovišť stává třetím nejzávažnějším problémem sídliště. Za příklad nejčastější konkretizace vybudování dalšího dětského hřiště uveďme střední část sídliště – mezi první až třetí řadou panelových domů. Občané vyjádřili požadavek na obnovení původních hřišť, osázení hřišť porostem za účelem jejich zastínění a zajištění hřišť oplocením, osvětlením a kamerovým systémem. Vzhledem k poměrně vysokému zastoupení respondentů ve věku nad 66 let se v nemalé míře objevovaly požadavky na kultivaci a přeměnu zelených ploch na odpočinkové s důrazem na jejich lokalizaci v zastíněných místech sídliště a vybudování nových ploch s vybavením pro aktivní odpočinek vhodného pro tuto věkovou skupinu. Nemalé procento ze získaných odpovědí byl názor na nevhodnou provozní dobu interaktivního a víceúčelového hřiště u ZŠ Plešivec a nevhodné chování hrajících si dětí. Občané vyjádřili požadavek na vybudování dětského hřiště ve spodní části sídliště (u panelových domů č. p. 233 až č.p. 238) a také byl vysloven požadavek na uzpůsobení komunikací na plochu pro jízdu na kolečkových bruslích.



Jak je patrné z následujícího grafu, respondenti jsou ve valné většině spokojeni se stávajícím stavem veřejné zeleně. K této otázce se vyjádřilo necelých 15% z celkového počtu respondentů. Ze získaných odpovědí uvedlo 53 % celkovou spokojenost se stávajícím stavem veřejné zeleně. Nicméně i přes toto poměrně vysoké číslo spokojenosti vyjádřili občané požadavek na rozšíření plochy zeleně, na změnu druhové skladby (místo stromů více keřů a trvalkové výsadby) a lepší způsob sečení trávy a jejího úklidu. Za konkrétní návrhy úprav jmenujme např. odstranění smrku u domu č. p. 349 (ul. Věncova), výsadbu jehličnanu před domem č. p. 359, odstranění náletových dřevin mezi panelovými domy č. p. 368 a 387.



Otázka č. 14 byla zaměřena na zjištění úrovně spokojenosti s jednotlivými tématy. Jednotlivé položky byly hodnoceny využitím stupnice v rozpětí 1 (není závažný problém) až 5 (velmi závažný problém). Dle průměrně stanoveného rozpětí od nejvyššího problému po méně závažný problém došlo k následnému seřazení témat.



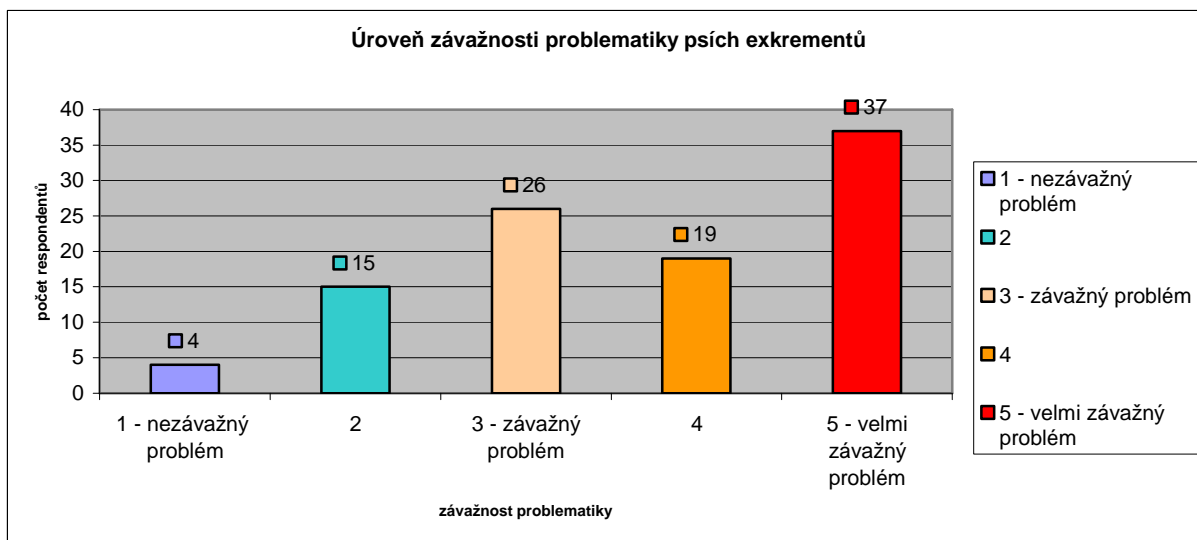
Nejhoršího hodnocení se dostalo těmto tématům:

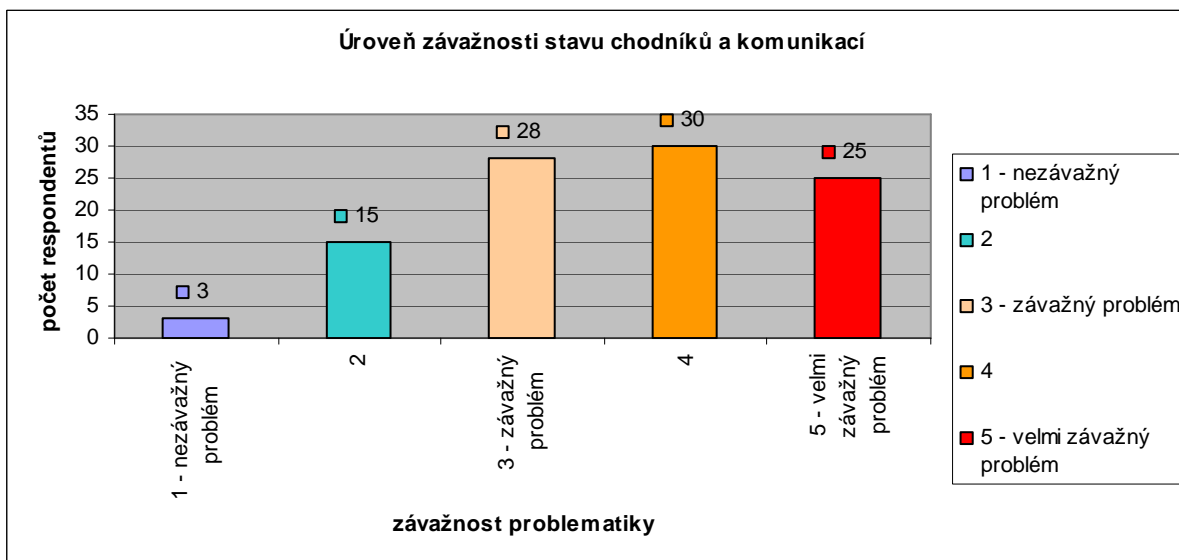
- Problematika psích exkrementů – průměrné hodnocení bylo 3,65
- Parkování – průměrné hodnocení bylo 3,59
- Stav chodníků a komunikací – průměrné hodnocení bylo 3,55
- Nedostatek sportovního vyžití – průměrné hodnocení bylo 3,29
- Nečistota a nepořádek – průměrné hodnocení bylo 3,16
- Nedostatek odpočinkových ploch – průměrné hodnocení bylo 3,12
- Bezpečnost a kriminalita – průměrné hodnocení bylo 2,85

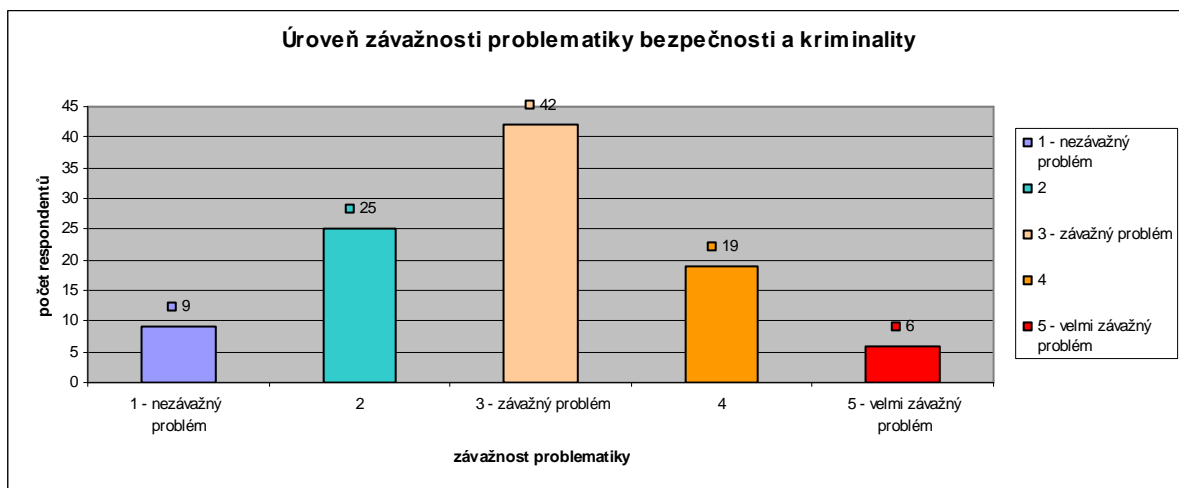
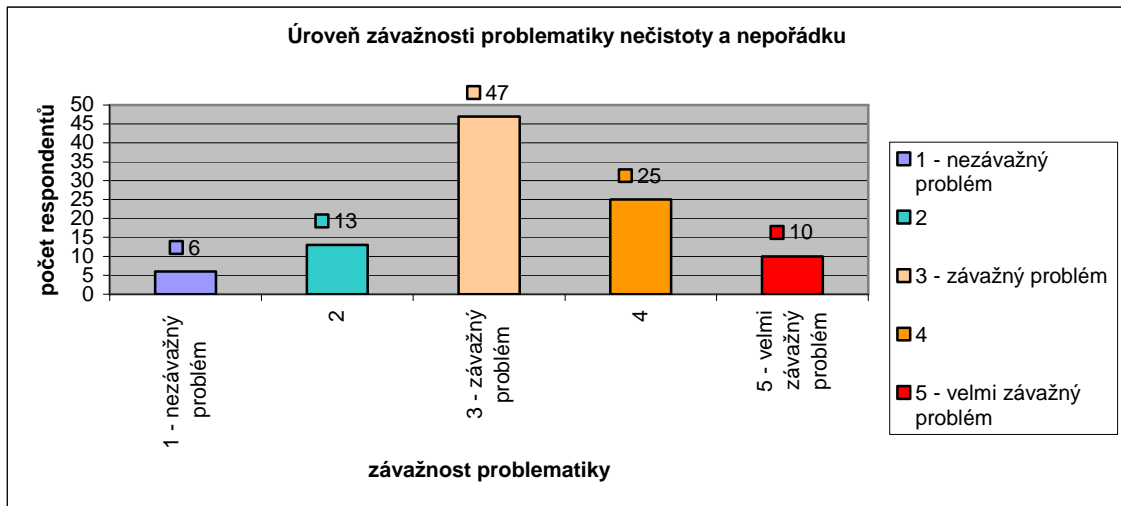
Naopak nejlépe byla hodnocena témata:

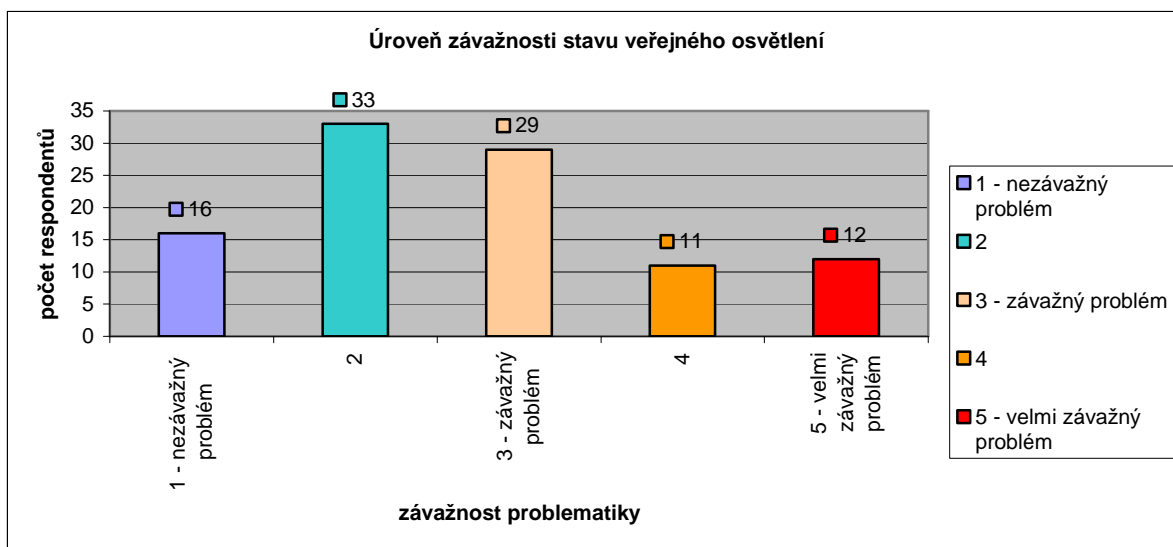
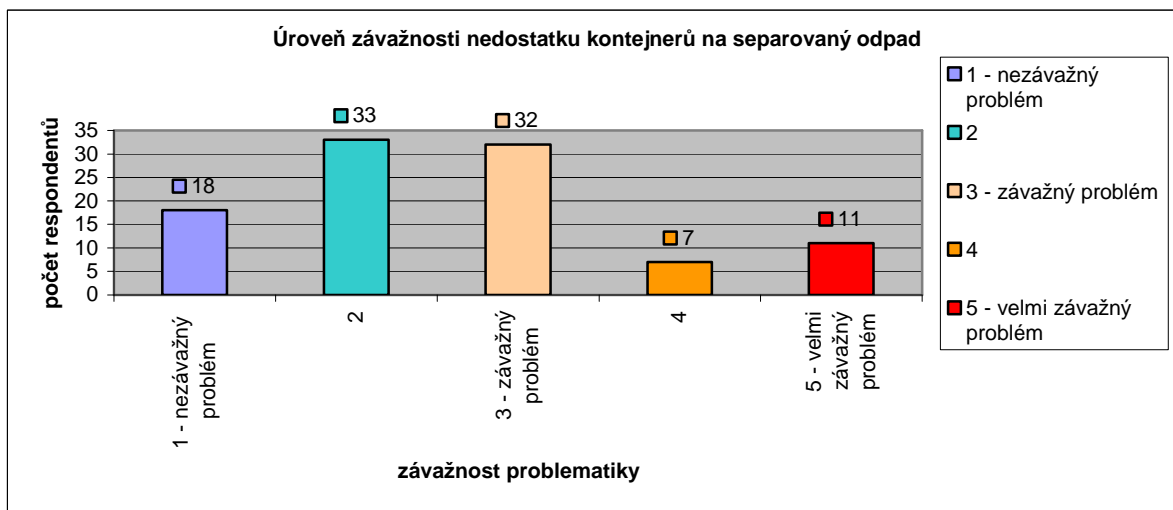
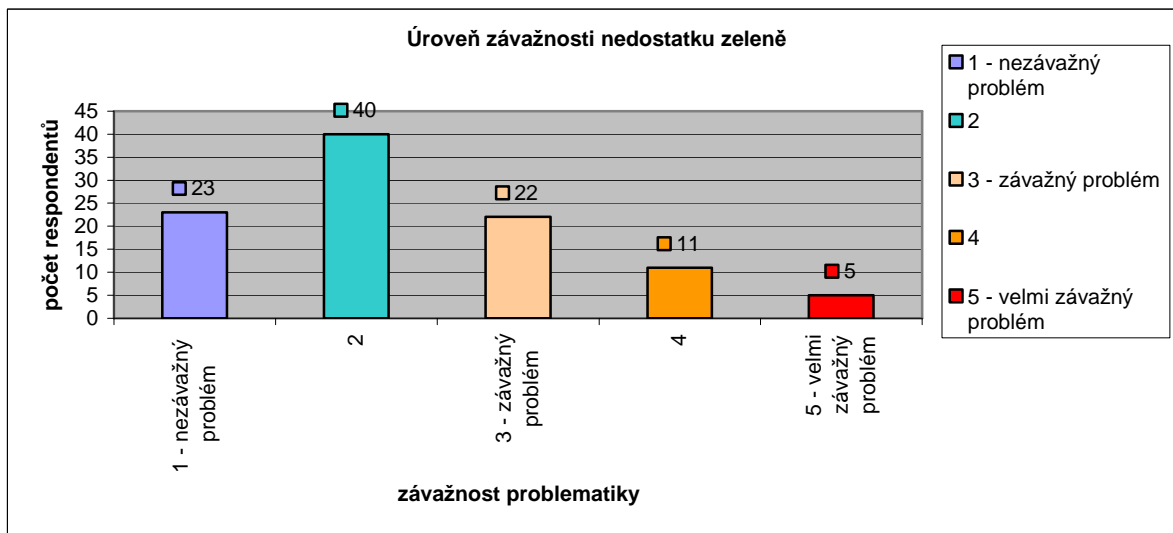
- Nedostatek zeleně – průměrné hodnocení bylo 2,33
- Nedostatek kontejnerů na separovaný odpad – průměrné hodnocení bylo 2,58
- Stav veřejného osvětlení – průměrné hodnocení bylo 2,68

Následující grafy konkrétně specifikují četnost přiřazených hodnot jednotlivých témat a jsou řazeny dle největší závažnosti po nejméně závažný. Za nejzávažnější problém je považován nedostatek parkovacích míst a stávající řešení parkování.









K poslední otevřené otázce, č. 15 - další, jiná závažná témata / náměty k řešení, se respondenti vyjádřili následovně:

Na tuto otázku reagovalo necelých 23 % respondentů. Z toho polovina vyjádřila nespokojenost s počtem a vybavením dětských hřišť a hřišť pro mládež. Odpovědi byly totožné s náměty uvedenými v otevřené otázce č. 11 (požadavky na obnovu původních hřišť a sportovních ploch, jejich zastínění, oplocení, osvětlení a vybavení kamerovým systémem).

Respondenti uvedli jako velmi závažný problém a komplikaci běžného života neexistenci bankomatu. Stěžují si na nevhodné parkování na chodnících a požadují dodržování rychlosti odpovídající obytné zóně. Dále požadují umístit ke stávajícím kontejnerům koše na textil a elektroodpad, vhodnějším způsobem označit koše na psí exkrementy a více lpět a dohlížet na separaci odpadů.

Obyvatelé sídliště vyžadují doplnit odpočinkové plochy o další lavičky, kultivovat stávající zelené plochy a vhodnou výsadbou zeleně zajistit jejich zastínění. Občané upozornili na nefungující rozhlas mezi panelovými domy ve střední části sídliště a nelze ani opomenout prosbu o používání menšího množství soli na zpevněné komunikace v zimních měsících.