



PLÁN PREVENCE KRIMINALITY

MĚSTA ČESKÝ KRUMLOV

NA LÉTA 2017 – 2020

OBSAH

ÚVOD	3
1. ANALYTICKÁ ČÁST	3
1.1 BEZPEČNOSTNÍ ANALÝZA	3
1.1.1 Pracovní skupina pro prevenci kriminality	3
1.1.2 Bezpečnostní analýza	4
1.1.3 Komentář k bezpečnostní analýze	15
1.1.4 SWOT analýza	17
1.2 SOCIODEMOGRAFICKÁ ANALÝZA	18
1.2.1 Všeobecná charakteristika města	18
1.2.2 Nezaměstnanost	20
1.2.3 Vyloučené lokality	22
1.2.4 Vývoj počtu obyvatel	23
1.3 INSTITUCIONÁLNÍ ANALÝZA	24
2. KONCEPCE PREVENCE KRIMINALITY	32
2.1 CÍLOVÉ SKUPINY	32
2.2 PRIOROTY	32
2.3 CÍLE	33
2.4 OPATŘENÍ K ŘEŠENÍ PROBLÉMŮ	33
Snižování úrovně majetkové trestné činnosti	35
Snižování úrovně násilné trestné činnosti	36
Snadná dostupnost alkoholu, tabáku a dalších OPNL pro nezletilé a mladistvé	37
Vysoká poptávka po návykových látkách ze strany nezletilých a mladistvých	38
Snižování počtu dětských obětí trestné činnosti	39
Snižování míry ohrožení seniorů trestnou činností	40
Kapesní krádeže v době turistické sezony	41
Narušování veřejného pořádku turisty, především vodáky	42
Narušování veřejného pořádku skupinou bezdomovců a přidružených osob	43
Rizika vyplývající z existence vyloučených lokalit	44
Snižování počtu recidivujících pachatelů trestné činnosti	47

ÚVOD

Pracovní skupina pro prevenci kriminality vytvořila **Plán prevence kriminality města Český Krumlov na léta 2017 – 2020** (dále jen Plán) jako koncepční dokument pro činnost města a její rozvoj v oblasti prevence kriminality. Vycházela přitom ze **Strategie prevence kriminality v České republice na léta 2016 - 2020** (dále jen Strategie) schválené Vládou České republiky dne 25.1.2016, z **Koncepce prevence kriminality Jihočeského kraje v roce 2015 - 2017** (dále jen koncepce) a příslušné legislativy. Pokud by koncepční dokumenty Ministerstva vnitra a Krajského úřadu na další období v době platnosti Plánu přinesly nějaké nové požadavky nebo zásadní změny, budou do Plánu průběžně zapracovány.

1. ANALYTICKÁ ČÁST

1.1 BEZPEČNOSTNÍ ANALÝZA

1.1 PRACOVNÍ SKUPINA PRO PREVENCI KRIMINALITY

Město český Krumlov zřídilo na začátku roku 2000 funkci manažera prevence kriminality a krátce na to byla ustavena i pracovní skupina pro prevenci kriminality.

Současné složení pracovní skupiny:

- | | |
|--|---|
| • Mgr. Dalibor Carda
dalibor.carda@mu.ckrumlov.cz | starosta
380 766 100 |
| • Eva Kalkušová
eva.kalkusova@mu.ckrumlov.cz | OSPOD
380 766 419 |
| • Bc. Jan Šítal
jan.sital@mu.ckrumlov.cz | Městská policie
380 766 323 |
| • Bc. Pavel Pípal
pavel.pipal@mu.ckrumlov.cz | Městská Policie
380 766 346 |
| • npor. Ing. Jaromír Tichý
jaromir.tichy@pcr.cz | velitel OO PČR
974 232 207 |
| • Bc. Lenka Kozonová
lenka.kozonova@pcr.cz | tisková mluvčí, prevence kriminality
974 232 207 |
| • Mgr. Petr Kubovský
pkubovsky@pms.justice.cz | Probační a mediační služba |
| • Mgr. Jakub Průcha
jakub.prucha@pppcb.cz | Neziskové organizace
736 634 126 |
| • Ing. Martin Čermák
jiri.cermak@mu.ckrumlov.cz | OSVZ MÚ Český Krumlov
380 766 488 |
| • Mgr. Vlastimil Kopeček
cpdm@icmck.cz | CPDM, o.p.s.
380 713 042 |

1.1.2 BEZPEČNOSTNÍ ANALÝZA

Vývoj přestupků

Podkladem pro bezpečnostní analýzu jsou údaje zpracovávané Městskou policií Český Krumlov, statistické údaje zpracovávané MV ČR a podklady dodané Policií ČR.

V roce 2012 došlo k reorganizaci územního odboru PČR Český Krumlov, kdy pod obvodní oddělení Český Krumlov bylo přiřazeno i obvodní oddělení Kremže a přidáno území obcí Zlatá Koruna a Srnín. Nové území bylo následně rozděleno na sedm okrsků. Území města Český Krumlov bylo rozděleno na několik částí a podřazeno pod několik těchto okrsků, konkrétně pod okrsky A, B a C. Tím bylo nejen přerušeno statistické sledování a vyhodnocování vývoje kriminality a přestupkovosti, ale také znemožněno sledování těchto údajů pro správní obvod města ze strany Policie ČR v dalších letech, neboť policie zpracovává statistiky pouze pro tyto nové okrsky. Proto jsou zde uvedeny pouze informativně údaje za celé obvodní oddělení Český Krumlov, které svou rozlohou zhruba 321 km² značně přesahuje správní obvod města a jsou vyhodnoceny zvlášť.

Přestupky 2010 - 2015

	MP		OO PČR		Celkem		MP	MP	MP	MP	MP
Přestupky	2010	2011	2010	2011	2010	2011	2012	2013	2014	2015	30.9.2016
§ 46 Vyhlášky a nařízení									80	54	21
§ 47 Proti veřejnému pořádku	528	420	140	77	668	497	347	310	273	256	148
§ 49 Proti občanskému soužití	60	82	220	216	280	298	85	84	89	104	64
§ 50 Proti majetku	46	67	403	467	449	534	70	38	68	72	26
§ 30 Na úseku ochrany před alkoholismem a jinými toxikomániemi	32	10	16	17	48	27	17	9	7	8	2

Rok	2014		Srovnání 2014/2015		2015	
Počet obyvatel	12970		-28		12942	
Přestupky	počet	index	počet	index	počet	index
§ 30	7	5,39	1	-0,79	8	6,18
§ 46	80	61,68	-26	-19,96	54	41,72
§ 47	273	210,48	-17	-12,68	256	197,8
§ 49	89	68,61	15	11,74	104	80,35
§ 50	68	52,42	4	3,21	72	55,63
Celkem	517	398,61	-23	-16,91	494	381,7

Situace v oblasti přestupků v evidenci MP zůstává v posledních letech celkem vyrovnaná. Podle průběžných výsledků ze září 2016 je pravděpodobné, že i v letošním roce zůstane zachován pomalý pokles počtu přestupků zaevidovaných městskou policií. Nárůst přestupkovosti, který se objevil ve statistikách PČR (viz str. 9 a 10) nemá žádnou vypovídací hodnotu v důsledku reorganizací, a tedy změn velikosti sledovaného území.

Nově je podle metodiky MV ČR sledován § 46, porušování vyhlášek a nařízení obce a kraje. I v této oblasti došlo v minulém roce k poklesu, který bude pravděpodobně pokračovat i v letošním roce. Pachatele těchto přestupků tvoří z podstatné části malá skupiny problémových

jedinců, částečně bezdomovců. Část z nich se podařilo ubytovat na městské ubytovně, kde zatím dodržují pravidla a mohou zůstat, několik je jich střídavě na ulici nebo u známých. Jedná se o nezaměstnané lidi, u nichž je každá sankce nedobytná, proto je problém téměř nemožné vyřešit. Páchání těchto přestupků se v naprosté většině soustřeďuje do dvou lokalit – do městského parku a okolí a na Varu, přílehlou náplavku a okolí.

Nejzatíženějšími lokalitami přestupky proti veřejnému pořádku stále zůstávají historické jádro města a jeho bezprostřední okolí a okolí kempů v Novém Spolí.

Největší počet přestupků proti majetku je zaznamenán v obchodních domech. Největší záchyt krádeží vykazuje obchodní dům Kaufland. Dá se předpokládat, že situace v ostatních obchodních centrech bude stejná, pouze bezpečnostní služba v Kauflandu je podstatně úspěšnější v ochraně majetku. Z toho je možné usuzovat na trvalý nárůst tohoto druhu přestupku na území města. To je logický důsledek toho, že na nákupy do těchto center se sjíždějí lidé z poloviny okresu a turisté. V této věci ale došlo v roce 2015 ke změně. V minulosti přibližně 2/3 krádeží evidovaných MP Český Krumlov v obchodních centrech páchali přespolní. V roce 2015 naopak 56,7 % evidovaných přestupků proti majetku spáchali obyvatelé Českého Krumlova.

Setrvalý snížený počet zachycených přestupků podle § 30 ukazuje, že preventivní kontroly v restauracích přinesly jisté výsledky. Přesto situace zůstává stejně nevyhovující. Počet dětí ze základních škol přistižených při kouření v okolí škol zůstává stále stejný, přestupky zůstávají nevyřešeny, protože děti neřeknou, kde k cigaretám přišly a podobná situace je i u dětí přistižených pod vlivem alkoholu. Podle učitelů mnoho dětí dostává peníze na cigarety a alkohol od rodičů, a to už v osmých a devátých ročnících základních škol. Je velmi pravděpodobné, že děti nekonzumují menší množství návykových látek, pouze už je tak bezstarostně nekonzumují na veřejnosti.

Podle učitelů také už děti na základních školách zneužívají OPNL a podle vyjádření některých žáků středních škol, kteří ovšem nejsou ochotni vystoupit z anonymity a pomoci problém řešit, je obchodování s drogami zvláště na středních školách a učilištích běžné. V tomto ohledu netvoří výjimku ani výběrová škola, kterou by mělo představovat místní gymnázium.

Problémovým místem dále zůstává vyloučená lokalita v Lipové ulici č.p. 161. Zde by měl pomoci nový kamerový bod, který pomohl rozšířit plochu sledovaného území. Dále přetrvávají problémy v bytovém domě Vyšehrad 182, ale stížnosti z této oblasti nejsou tak časté, jako v minulosti. Situaci se podařilo značně vylepšit v městské ubytovně Za Tavírnou 118, kde byl ustanoven nový správce a na sociální práci v lokalitě začal spolupracovat Český červený kříž.

Vývoj kriminality v okrese Český Krumlov

Druh TČ		2008			2009		
		ČR	JčK	ČK	ČR	JčK	ČK
Násilná	zjištěno	17 875	1 188	133	16 887	1 067	115
	objasněnost v %	62,88	73,9	64,66	64,85	74,51	86,96
	pořadí v objas.		3	6		2	1
Mravnostní	zjištěno	1 680	103	19	1 730	129	22
	objasněnost v %	71,55	81,55	94,74	71,62	82,17	77,27
	pořadí v objas.		3	2		3	4

Krádeže vloupáním	zjištěno	53 381	2 812	328	54 848	2 531	287
	objasněnost v %	18,53	24,5	29,14	19,61	25,92	26,83
	pořadí v objas.		6	3		6	5
Krádeže prosté	zjištěno	147292	4 856	438	138369	4 080	330
	objasněnost v %	15,77	27,41	24,89	16,37	27,97	24,24
	pořadí v objas.		3	7		4	7
Ostatní majetková	zjištěno	18 647	817	43	18 951	694	34
	objasněnost v %	25,02	33,78	23,26	25,72	35,67	47,06
	pořadí v objas.		2	6		3	2
Hospodářská	zjištěno	32 474	1 696	147	29 774	1 374	109
	objasněnost v %	49,03	66,45	65,99	46,71	67,25	67,89
	pořadí v objas.		2	5		2	4
Kriminalita celkem	zjištěno	343799	15 928	1 560	332829	14 283	1 357
	objasněnost v %	37,2	51,54	52,69	38,34	54,56	58,07
	pořadí v objas.		2	6		2	5

Druh TČ		2010			2011		
		ČR	JčK	ČK	ČR	JčK	ČK
Násilná	zjištěno	18 073	1 301	128	19 409	1 275	154
	objasněnost v %	67,74	74,1	76,56	67,74	74,59	65,58
	pořadí v objas.		3	4		3	7
Mravnostní	zjištěno	1 811	117	7	2 086	137	24
	objasněnost v %	74,77	78,63	70,59	70,23	78,83	75
	pořadí v objas.		5	6		6	6
Krádeže vloupáním	zjištěno	58 758	3 095	274	59 672	2 205	285
	objasněnost v %	20,02	27,53	27,37	20,26	25,23	27,37
	pořadí v objas.		4	4		7	3
Krádeže prosté	zjištěno	126311	4 719	323	124274	4 566	379
	objasněnost v %	16,58	23,8	19,5	17,81	27,62	27,7
	pořadí v objas.		9	7		7	6
Ostatní majetková	zjištěno	18 648	805	46	19 727	843	72
	objasněnost v %	26,56	32,05	21,74	25,98	33,21	22,22
	pořadí v objas.		7	6		7	7
Hospodářská	zjištěno	28 371	1 524	117	28 216	1 540	118
	objasněnost v %	47,17	61,81	79,49	47,37	59,94	72,03
	pořadí v objas.		3	1		3	4
Kriminalita celkem	zjištěno	313387	15 298	1 305	317177	14 820	1 444
	objasněnost v %	37,55	49,27	54,48	38,54	50,03	53,39
	pořadí v objas.		4	5		6	6

Druh TČ		2012			2013		
		ČR	JčK	ČK	ČR	JčK	ČK
Násilná	zjištěno	18 358	1 311	158	18 689	1 404	154
	objasněnost v %	69,03	76,74	73,42	69,07	77,92	76,62
	pořadí v objas.		2	6		2	6
Mravnostní	zjištěno	1 981	124	14	2 109	121	24
	objasněnost v %	74,36	81,45	78,57	70,79	78,51	79,17
	pořadí v objas.		12	6		6	4
Krádeže vloupáním	zjištěno	55 554	2 593	315	62 384	2 825	260
	objasněnost v %	20,02	26,34	39,37	21,49	25,2	22,69
	pořadí v objas.		13	1		9	5
Krádeže prosté	zjištěno	119367	4 124	383	125573	4 065	377
	objasněnost v %	19,84	31,72	31,07	19,51	29,2	25,73
	pořadí v objas.		13	5		8	6
Ostatní majetková	zjištěno	20 049	803	45	21 394	973	66
	objasněnost v %	27,43	31,51	13,33	27,38	32,99	28,79
	pořadí v objas.		8	7		7	7
Hospodářská	zjištěno	27 633	1 491	135	30 376	1 825	128
	objasněnost v %	47,94	60,03	75,56	52,2	66,85	81,25
	pořadí v objas.		4	3		3	3
Kriminalita celkem	zjištěno	304528	14 005	1 416	325366	15 020	1 390
	objasněnost v %	39,46	52,85	56,78	39,7	53,42	54,75
	pořadí v objas.		5	4		4	6

Druh TČ		2014			2015		
		ČR	JčK	ČK	ČR	JčK	ČK
Násilná	zjištěno	16 949	1 212	156	14 597	1 126	135
	objasněnost v %	70,28	78,55	71,79	69,16	74,87	57,78
	pořadí v objas.		2	7		4	7
Mravnostní	zjištěno	2 205	112	12	2 109	125	16
	objasněnost v %	70,39	76,79	83,33	69,76	72,8	56,25
	pořadí v objas.		6	2		6	5
Krádeže vloupáním	zjištěno	49 304	2 434	189	62 384	1 553	173
	objasněnost v %	22,84	28,64	31,22	22,26	27,56	38,73
	pořadí v objas.		7	5		8	1
Krádeže prosté	zjištěno	103708	3 817	385	125573	2 771	269
	objasněnost v %	23,04	33,4	30,91	22,47	37,71	24,54
	pořadí v objas.		8	6		4	7
Ostatní majetková	zjištěno	20 599	995	100	18 254	848	83
	objasněnost v %	28,33	33,87	34	21	33,73	31,33
	pořadí v objas.		7	6		8	4

Hospodářská	zjištěno	30 731	2 088	297	28 534	1 821	208
	objasněnost v %	55,13	76,25	90,24	53,52	73,59	77,4
	pořadí v objas.		1	2		1	4
Kriminalita	zjištěno	288660	14 683	1 615	229719	11 822	1 290
celkem	objasněnost v %	43,73	57,35	63,65	44,79	60,24	58,37
	pořadí v objas.		3	4		3	6

Zdroj: Statistiky MV ČR

Škody způsobené trestnou činností

Trestné činy	Celkem způsobená škoda v tisících					
	2008	2009	2010	2011	2012	2013
ČR	31 625 881	26 012 522	24 103 861	23 951 254	34 214 706	29 054 418
JčK	1 331 611	936 381	992 196	722 682	1 437 814	1 244 321
ČK	70 153	41 508	86 182	39 888	152 014	60 595

Trestné činy	Škoda celkem v tis.	
	2014	2015
ČR	28 696 738	25 640 691
JčK	833 447	662 420
ČK	58 684	66 248

Zdroj: Statistiky MVČR

Jihočeský kraj patří mezi bezpečné lokality, ve vyhodnocení rizikovosti se drží nad republikovým průměrem. Okres Český Krumlov se ale naproti tomu v posledních letech stal druhým nejrizikovějším okresem kraje po okrese České Budějovice a v celorepublikovém měřítku je na šestnáctém místě. Vysoká zatíženost trestnou činností je bezpochyby dána vysokým počtem návštěvníků pohybujících se především ve dvou turisticky atraktivních lokalitách okresu spadajících do správního obvodu ORP Český Krumlov – v Českém Krumlově a okolí a v okolí Lipna. Třetí zatíženou oblastí okresu je okolí silnice E55 spadající do správního obvodu ORP Kaplice.

Index kriminality okresů ČR 2015

	Okres	kraj	počet obyvatel	kriminalita	index kriminality (idx 10 000)
1	Praha	Praha	1 264 708	64 095	506,8
2	Ostrava-město	MS	324 706	12 479	384,3
3	Praha-západ	SčK	136 672	4 776	349,4
4	Brno-město	JMK	376 561	12 428	330,0
5	Most	ÚL	113 355	3 575	315,4
6	Ústí n/L	ÚL	119 462	3 594	300,8
7	Liberec	LI	172 370	5 045	292,7
8	Česká Lípa	LI	102 923	2 988	290,3
9	Plzeň-město	PLK	187 946	5 244	279,0
10	Teplice	ÚL	128 721	3 450	268,0
11	České Budějovice	JČK	190 530	5008	262,8
12	Děčín	ÚL	131 425	3 316	252,3
13	Karviná	MS	253 914	6 331	249,3
14	Chomutov	ÚL	124 390	3 083	247,8
15	Olomouc	OL	233 569	5 265	225,4
16	Český Krumlov	JČK	61 062	1 375	225,2
17	Jablonec n/N	LI	89 819	1 951	217,2
18	Karlovy Vary	KvK	116 471	2 478	212,8
19	Kolín	SčK	98 589	2 047	207,6
20	Litoměřice	ÚL	119 113	2 455	206,1

Zdroj: Statistiky MV ČR

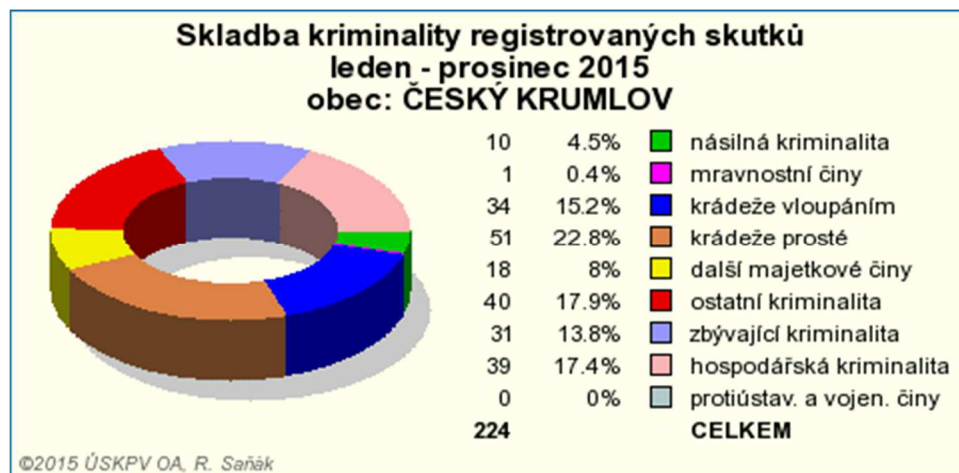
Podobně jako u přešupků jsou z pohledu MP i PČR i v oblasti kriminality nejzatíženější místa kolem vodácký kempů a centrum města, kde je největší koncentrace restaurací, zábavních podniků a historických památek, které jsou vodáky, ale i ostatními turisty vyhledávány.

Ze zkušeností policistů i z informací průvodců je vedle toho jasné, že větší část trestné činnosti spáchané na turistech zůstává v oblasti latence, protože turisté tlačeni programem zájezdů raději odjedou bez zdlouhavého nahlášení trestného činu.

Jak je z tabulek zřejmé, největším problémem je stále majetková trestná činnost, kde situace zůstane přibližně stejná jako v minulosti. Objasněnost u tohoto druhu trestné činnosti zůstává stále velmi malá. Co se týče evidovaných škod v územním obvodu Český Krumlov za loňský rok, značně vzrostly oproti minulým letům, a to v rozporu s trendem v ČR a v kraji. Důvod tohoto navýšení při sníženém počtu evidovaných trestných činů není jasný.

Meziročně došlo k poklesu nápadu kriminality.

Údaje poskytnuté OO Český Krumlov Policie ČR

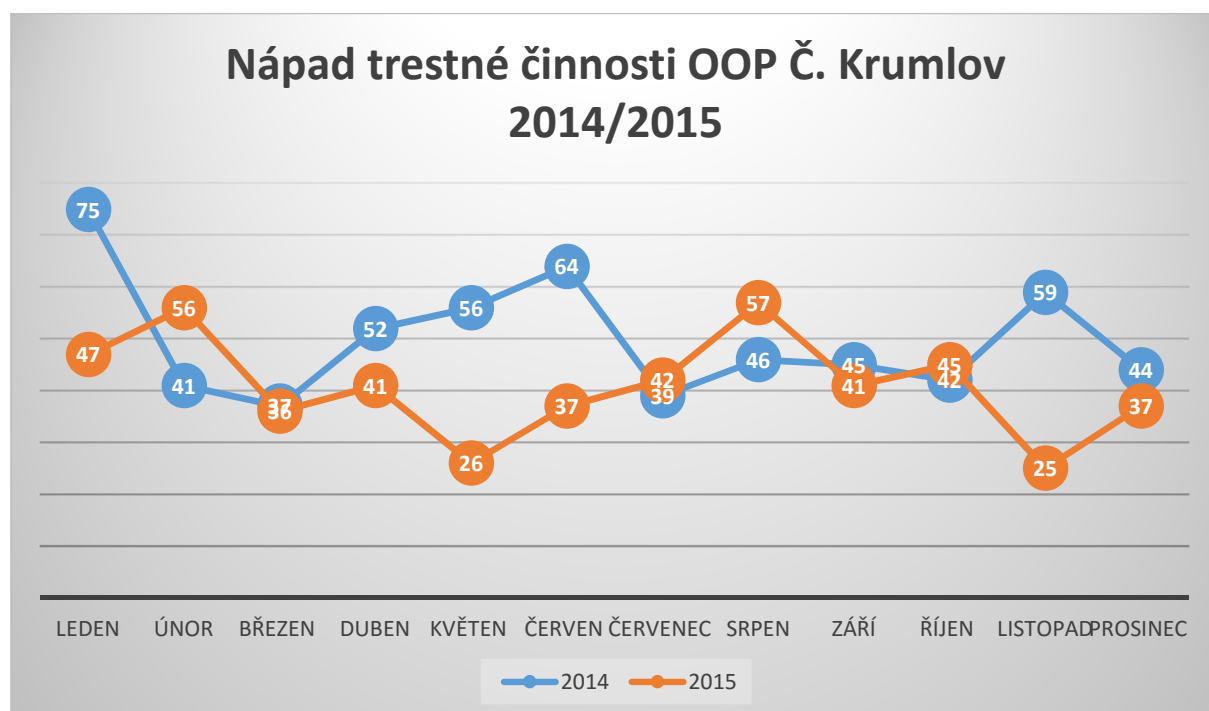


Srovnání kriminality 2014 / 2015

	2014				rozdíl 2015/2014				2015			
	Nápad TČ	Nápad PŘ	z toho blokové	Nápad ČJ	Nápad TČ	Nápad PŘ	z toho blokové	Nápad ČJ	Nápad TČ	Nápad PŘ	z toho blokové	Nápad ČJ
LEDEN	75	72	20	59	-28	28	11	126	47	100	31	185
ÚNOR	41	94	22	79	15	12	29	57	56	106	51	136
BŘEZEN	37	105	35	85	-1	0	-1	73	36	105	34	158
DUBEN	52	94	28	95	-11	43	30	96	41	137	58	191
KVĚTEN	56	93	36	99	-30	-15	-21	39	26	78	15	138
ČERVEN	64	113	35	102	-27	-11	-11	54	37	102	24	156
ČERVENEC	39	129	53	135	3	-4	-28	84	42	125	25	219
SRPEN	46	120	46	105	11	-57	-33	103	57	63	13	208
ZÁŘÍ	45	98	38	96	-4	-37	-27	54	41	61	11	150
ŘÍJEN	42	113	35	87	3	-35	-13	72	45	78	22	159
LISTOPAD	59	103	32	95	-34	-30	-11	49	25	73	21	144
PROSINEC	44	101	33	109	-7	-14	5	51	37	87	38	160
celkem	600	1235	413	1146	-110	-120	-70	858	490	1115	343	2004

Porovnání trestné činnosti a přestupků v letech 2013 až 2015 OO Policie ČR

	Nápad TČ	Nápad PŘ	z toho blokově	Nápad ČJ	Nápad TČ	Nápad PŘ	z toho blokově	Nápad ČJ	Nápad TČ	Nápad PŘ	z toho blokově	Nápad ČJ
	2013				2014				2015			
LEDEN	33	72	12	73	75	72	20	59	47	100	31	185
ÚNOR	24	94	12	64	41	94	22	79	56	106	51	136
BŘEZEN	26	70	8	67	37	105	35	85	36	105	34	158
DUBEN	36	63	11	91	52	94	28	95	41	137	58	191
KVĚTEN	39	82	14	98	56	93	36	99	26	78	15	138
ČERVEN	25	64	8	122	64	113	35	102	37	102	24	156
ČERVENEC	48	91	13	121	39	129	53	135	42	125	25	219
SRPEN	33	75	18	151	46	120	46	105	57	63	13	208
ZÁŘÍ	31	83	18	104	45	98	38	96	41	61	11	150
ŘÍJEN	26	67	17	91	42	113	35	87	45	78	22	159
LISTOPAD	31	57	10	90	59	103	32	95	25	73	21	144
PROSINEC	35	81	33	91	44	101	33	109	37	87	38	160
celkem	387	899	174	1163	600	1235	413	1146	490	1115	343	2004
rozdíl 2014/2015					213	336	239	-17	-110	-120	-70	858
rozdíl 2013/2015									103	216	169	841



Z výše uvedených hodnot (výjezdů na místa událostí a kvalifikací učiněných na podkladě zjištěných prvotních informací, které se však mohou lišit od konečného stavu řízení) z vyhodnocení vyplývá, že tzv. nápad trestné činnosti je zejména v okrscích A, C, příp. B, tedy zejména v místech situování vodáckých kempů a tábořišť po březích řeky Vltavy, dále pak v místech, kde jsou situovány tzv. zábavní podniky (diskotéky a restaurace s předzahrádkami), kulturní památky a kde je velký pohyb turistů, tedy v centru města Český Krumlov. Na základě vývoje nápadu OOP Č. Krumlov je plánován i výkon služby, resp. velení hlídek do míst se zvýšeným nápadem trestné činnosti. Výkon služby je plánován úmyslně do míst, kde je zjištěno spáchání více kriminálně relevantních skutků, nikoliv pak do míst, kde není předpoklad výskytu takovýchto jevů.

Z ukazatelů vyplývá, že od roku 2014 celkový nápad trestné činnosti zpracovaný zdejší policejní součástí poklesl. Tento trend poklesu je zčásti zkreslován sériovou trestnou činností, kdy na konci roku 2014 došlo k realizaci pachatelů a v roce 2015 byli tito odsouzeni.

Podklady poskytnuté PČR

Odhad budoucích vlivů

Příležitosti

V současném uspořádání okolností je velmi omezený rozsah příležitostí. Nejotevřenější je v současné době cesta ke zlepšování technické vybavenosti jednak díky snižujícím se cenám elektroniky, jednak díky možnosti získat finanční prostředky prostřednictvím dotací.

Ochota ke sponzorování preventivních programů a vůbec policie není velká, přesto se občas sponzor najde. Získané prostředky je možno využít na akce, ne než je nemožné nebo komplikované sehnat dotaci.

Spolupráce obcí příležitostí je, v praxi ale obce mají každá dost svých starostí a už nezbyvá čas a ochota věnovat energii vymýšlení společných strategií v prostředí, kde díky působení vnějších vlivů místní strategie nepřinášejí očekávané výsledky.

Hrozby

Snížení počtu míst ve věznicích, které přineslo opakované ukládání podmíněných trestů i v období výkonu předešlého podmíněného trestu, ukládání nízkých trestů, zdlouhavé trestní řízení a velmi nízká objasňenost některých, především majetkových, trestných činů budou s největší pravděpodobností příčinou dalšího nárůstu nebo setrvávajícího stavu počtu trestných činů a recidiv.

Vývoj kriminality bude s největší pravděpodobností dále ovlivňován přetrvávající nezaměstnaností, rozevírajícími se sociálními nůžkami a z toho pramenící nespokojeností obyvatel. Vedle toho bude práci bezpečnostních složek pravděpodobně dále omezovat snižování nákladů nebo přetrvávající současný již značně omezený příděl financí. Je také těžké odhadnout, kolik let si vyžádá, než policii dorostou odborníci s dlouholetou zkušeností po předchozích reformách.

Český Krumlov a další místa v okrese budou díky vysokému počtu turistů dále atraktivní oblastí pro závadové osoby zvenčí.

Vzhledem k mezinárodní i vnitrostátní situaci je také velmi pravděpodobné, že dojde k nárůstu rasově a etnicky motivovaných nežádoucích jevů.

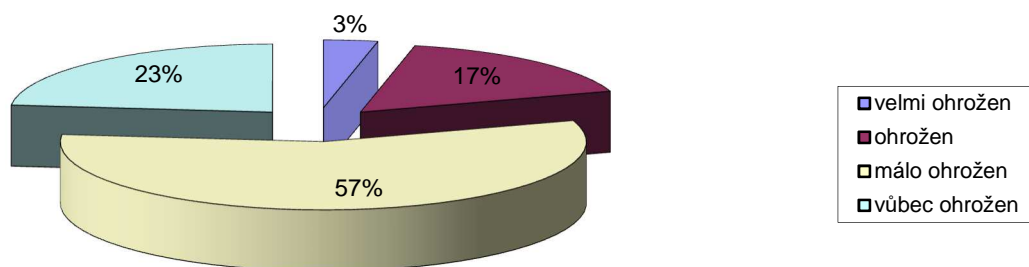
Průzkum veřejného mínění

Městská policie provádí od roku 2003 s odstupem dvou až tří let průzkum veřejného mínění v oblasti bezpečnosti. Z prvních dvou průzkumů vyplynulo, že občané bezpečnostní situaci nevnímají příliš reálně. Obecně se občané cítili nejvíce ohrožení nejzávažnějšími druhy především násilné trestné činnosti přesto, že k těmto činům ve městě a okolí dochází zřídka. Drobnou majetkovou kriminalitu a méně závažné trestné činy příliš nevnímali, přestože se s nimi podle průzkumu setkávali nejčastěji.

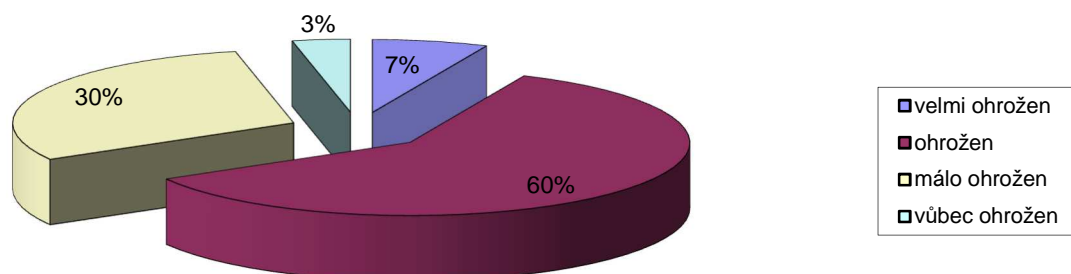
Tento pohled se podařilo v průběhu let změnit. V posledních průzkumech už se výsledky příliš nemění. Uvedené výsledky pocházejí z posledního průzkumu provedeného v roce 2014.

Pocit bezpečí

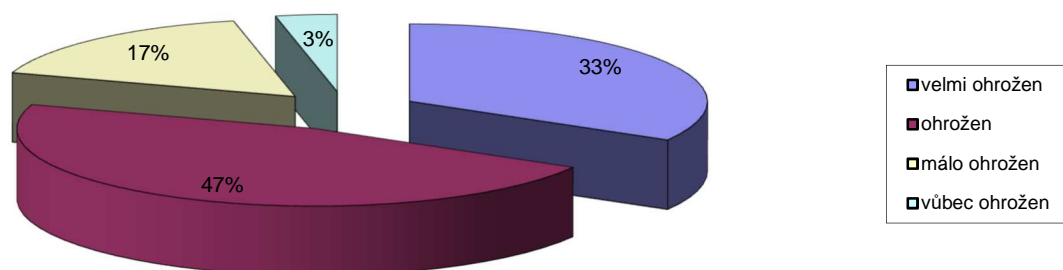
Nakolik se v Českém Krumlově cítíte ohrožen/a závažnou trestnou činností (vražda, loupež, únos, znásilnění, organizovaný zločin, vloupání apod.)?



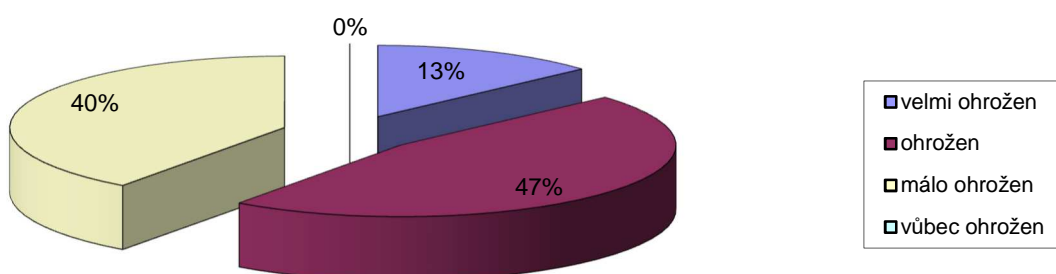
Nakolik se v Českém Krumlově cítíte ohrožen/a méně závažnou trestnou činností (ubližení na zdraví, krádež nad 5.000,- Kč, kapesní krádež, poškození vlastní věci, apod.)?



Nakolik Vás zatěžují drobná protiprávní jednání z oblasti přestupků (drobné krádeže do 5.000,- Kč, lehké ublížení na zdraví, znečištění veřejného prostranství, založení černé skládky, rušení nočního klidu, špatně zaparkovaná auta, narušování občanského soužití apod.?)



Nakolik se cítíte ohrožen tím, že byste se mohl/a stát obětí dopravní nehody?



Spokojenost s prací Policie ČR

	naprosto spokojen	spíše spokojen než nespokojen	spíše nespokojen než spokojen	naprosto nespokojen
Muži	7	41	8	4
Ženy	3	45	20	3
Celkem	10	86	28	7

Spokojenost s prací městské policie

	naprosto spokojen	spíše spokojen než nespokojen	spíše nespokojen než spokojen	naprosto nespokojen
Muži	7	35	14	4
Ženy	2	43	24	2
Celkem	9	78	38	6

1.1.3 KOMENTÁŘ K BEZPEČNOSTNÍ ANALÝZE

Identifikace problémů a rizik, nástin řešení

Vysoká míra majtkové trestné činnosti především drobné

- zvýšený dohled na rizikových místech a důsledné sankcionování
- zvyšování informovanosti občanů
- motivace občanů k ochraně vlastního majetku
- motivace veřejnosti ke spolupráci s bezpečnostními složkami
- provoz a rozvoj MKDS

Snadná dostupnost návykových látek pro nezletilé a mladistvé

- PČR v rámci své běžné činnosti
- MP dohled u škol a na místech, kde se mládež obvykle schází
- školy dohled nad aktivitami žáků ve školách a na školních pozemcích
- dohled nad dodržováním zákona prodejci legálních drog (restaurace, trafiky, prodejny v místě atd.

Vysoká poptávka po návykových látkách ze strany nezletilých a mladistvých

- spolupráce se školami, osvětová činnost
- důslednější dohled na aktivity dětí
- podpora rodin
- podpora programů specifické primární prevence

- nabídka organizovaný i neorganizovaných a identifikovaných volnočasových aktivit

Vysoký počet dětských obětí trestné činnosti

- spolupráce se školami, osvětová činnost, informační akce
- práce s pachateli

Vysoký počet obětí ve skupině seniorů

- informační akce
- montáž bezpečnostních pomůcek v bytech, distribuce osobních alarmů, bezpečnostních pomůcek
- práce s pachateli

Kapesní krádeže v době turistické sezony

- dohled na rizikových místech, spolupráce se subjekty ve městě
- motivace občanů ke spolupráci na dohledu nad veřejným pořádkem
- budování dobrých vztahů a spolupráce mezi policií a občany
- informační akce

Narušování veřejného pořádku turisty, především vodáky

- dohled na veřejných prostranstvích, posílený na rizikových místech
- obnova a rozvoj kamerového systému
- zapojení občanů do dohledu nad pořádkem na veřejných prostranstvích

Narušování veřejného pořádku skupinou bezdomovců a přidružených osob

- důsledný dohled, vykazování do prostor, kde, není tak velké riziko narušení veřejného pořádku
- tvorba a úprava právních předpisů obce

Rizika vyplývající z existence vyloučených lokalit

- podpora a rozvoj sociálního bydlení
- realizace sociálních programů pro místní cílové skupiny
- zvýšený dohled
- sankcionování
- podpora terénní práce – práce s mládeží, s rodinami

Vysoký počet recidivujících pachatelů a snižující se věk pachatelů

- PMS a OSVZ práce s pachateli

Riziko útoku na měkké cíle

- zajištění informací pro pracovníky dotčených institucí a jejich proškolení

Způsob řešení, identifikace zúčastněných subjektů, opatření a aktivity, finanční zabezpečení, odpovědnosti a způsoby měření efektivity jsou zahrnuty níže v kapitole 2. Koncepce prevence kriminality.

1.1.4 SWOT ANALÝZA

Silné stránky	Slabé stránky
<ul style="list-style-type: none"> - přítomnost MP ve městě, potažmo v rizikových zónách - vlastní OO PČR a SKPV přímo v místě - vysoká objasňenost TČ (nad průměr ČR) - přítomnost NNO a dobrá spolupráce - grantový program podporující NNO - atraktivní lokalita pro bezproblémové návštěvníky - existence preventivních programů a zatím stálá nabídka služeb v oblasti řešení společensky nežádoucího chování - určitá technická vybavenost 	<ul style="list-style-type: none"> - snižující se rozpočet - politická nejistota co bude, kam směřovat - strach a neochota lidí ohlašovat delikty - neochota většiny občanů podílet se na zajišťování bezpečnosti a veřejného pořádku - neochota některých zainteresovaných pracovníků vidět problémy objektivně - nejisté další fungování NNO - existence vyloučených lokalit - malé právní vědomí a to i u starších občanů - snadná dostupnost alkoholu a jiných OPNL především pro mládež - organizovaná struktura uživatelů podílející se na distribuci - zhoršující se vztahy mezi českou majoritou a romskou minoritou - vysoký nárůst počtu obětí TČ z řad seniorů v některých letech
Příležitosti	Hrozby
<ul style="list-style-type: none"> - objevuje se zájem některých občanů o podíl na zajišťování veřejného pořádku - fungování skupiny pro prevenci kriminality - aktualizace strategie - spolupráce obcí v oblasti prevence - možnost získání dotací - sponzoring preventivních aktivit - rozvoj technické vybavenosti - zapojení MP do dalších preventivních aktivit pro seniory - hledání nových způsobů organizovaného trávení volného času u školní mládeže 	<ul style="list-style-type: none"> - snižování počtu zaměstnanců v oblasti zajišťování bezpečnosti a veřejného pořádku - odchody nejzkušenějších pracovníků v oblasti zajišťování bezpečnosti - nedostatek financí - nedostatečná legislativa a její časté změny - přebujelá administrativa / pomalý postup / nemožnost účinného postupu - rozevírání sociálních nůžek - přetrvávající nezaměstnanost - rostoucí nespokojenost - atraktivní lokalita pro závadové osoby zvenčí - vysoký počet recidiv

1.2 SOCIO-DEMOGRAFICKÁ ANALÝZA

1.2.1 Všeobecná charakteristika města

Českokrumlovsko

je nejnižnějším okresem Jihočeského kraje. Jeho území se na západě prolíná s podhůřím Šumavy, z jihu a východu jej prostupují Novohradské hory a sever utváří CHKO Blanský les. Krajina má podobu mírné pahorkatiny, jejímž územím protéká řeka Vltava. Velkou část území tvoří lesy.

Okres Český Krumlov byl v roce 2003 rozdělen pod správu dvou pověřených obcí, z nichž jednou je město Český Krumlov. V jeho správním obvodu na území o rozloze 1 131 km čtverečních leží 31 obcí s více než 42 tisíci obyvatel.

Tato oblast původně s rozvinutou zemědělskou a lesnickou výrobou, dřevozpracujícím, oděvním a potravinářským průmyslem zaznamenala v devadesátých letech, podobně jako celá Česká republika nárůst nezaměstnanosti. Mezi hlavní zdroje zaměstnání patří samozřejmě rozvíjející se turistický ruch, další pracovní místa vytvořily zahraniční firmy, které na území města podnikají.

Město Český Krumlov

se rozkládá na ploše 2 215 hektarů na šesti katastrálních územích a je rozčleněno na deset částí. Počet obyvatel se v poslední době pohybuje mírně nad 13.000, to v současné době znamená 589 obyvatel na 1 kilometr čtvereční. Jako bývalé okresní město je stále přirozeným centrem bývalého okresu. Stále sem každodenně dojíždí z okolí mnoho lidí do práce, do škol, na nákupy i za kulturou.

Centrum Českého Krumlova, založeného ve 13. století spolu s hradem, si dodnes uchovalo středověký ráz, díky němuž je město s více než 300 objekty z dávné minulosti od roku 1992 zapsáno na seznamu památek UNESCO. Jako okrajové části republiky se mu vyhnuly škodlivé změny, takže patří mezi tři nejvýznamnější národní produkty v oblasti cestovního ruchu (vedle Prahy a Karlových Varů). To je důvodem, proč město každoročně navštíví 1 – 1,5 milionu turistů. V důsledku toho se počet třinácti tisíc stálých obyvatel navyšuje především v době turistické sezony spolu s ubytovanými přes sto tisíc a tím staví Krumlov co do počtu obyvatel nad většinu krajských měst. Pro návštěvníky je každoročně připraveno několik desítek velkých a stovky drobných kulturních akcí.

Kromě kultury, kongresové a incentivní turistiky se strategie města zaměřuje na průmyslovou výrobu, služby a další občanskou vybavenost. Krumlovská průmyslová zóna soustřeďuje české, zahraniční i smíšené podniky zaměstnávající podle změn výrobních programů dva až tři tisíce pracovníků.

Rozvoj města je směřován i do míst, která ještě nedávno byla zcela tabu, jako například pozemky bývalého vojenského výcvikového prostoru Boletice a zrušená Výcviková základna mírových sil v Českém Krumlově. Zde v minulých letech proběhla výstavba 80 bytových jednotek v lokalitě Kasárna-jih.

Český Krumlov – obec s rozšířenou působností

Jako bývalé okresní město se Český Krumlov stalo vedle Kaplice jednou ze dvou obcí s rozšířenou působností. Svou rozlohou 113 036 km² je ORP Český Krumlov největším správním obvodem v Jihočeském kraji. Území zahrnuje celkem 31 obcí (z toho 4 se statutem města a jeden vojenský újezd), v nich žije 50.402 obyvatel (k 30.9. 2016). Oproti minulém období tedy počet obyvatel území ORP vzrostl o 8.485 osob. Z toho největší podíl obyvatel žije ve městech Český Krumlov (13 058), Větrní (4 781), Křemže (3 547) a Horní Planá (2

926). Ve všech třech uvedených obcích v posledních letech na rozdíl od Českého Krumlova počet obyvatel stoupá.

SO ORP ČESKÝ KRUMLOV



Město Český Krumlov je tedy správním a kulturním centrem poměrně rozsáhlé příhraniční oblasti, kam se kromě turistů sjíždějí každodenně lidé za prací, do škol,

zdravotnických zařízení, na úřady a tak dále. To se odráží ve zvýšeném riziku trestné činnosti v oblasti dopravy i ve zvýšeném pohybu dalších závadových osob.

1.2.2 NEZAMĚSTNANOST

Vývoj nezaměstnanosti

Podle statistik Úřadu práce ČR Jihočeský kraj patří mezi kraje s nejnižší nezaměstnaností. Dlouhodobě se drží na 4. a 3. místě.

Vývoj nezaměstnanosti v Jihočeském kraji

	2013	2014	2015
Pořadí v ČR	4	3	4
%	7,1	6,2	5,1

Okres Český Krumlov naproti tomu patří k okresům s nejvyšší nezaměstnaností v ČR a trvale má nejvyšší nezaměstnanost v rámci JČK.

Zařazení okresu Český Krumlov mezi okresy s největší nezaměstnaností

	2013	2014	2015
Pořadí v ČR	18	20	17

Průměrný počet nezaměstnaných se v posledních letech výrazně nemění, jak je patrné z následujícího přehledu:

Vývoj nezaměstnanosti v okrese ČK v %

	2013	2014	2015
průměrný podíl nezaměstnaných	8,9	8,8	7,2
nejvyšší podíl nezaměstnaných	9,7	10,8	9,2
nejnižší podíl nezaměstnaných	8,2	7,5	6,1

Srovnání podílu nezaměstnaných a počtu uchazečů na jedno volné místo v okrese Český Krumlov k 31.12.

	2012	2013	2014	2015
podíl nezaměstnaných v %	8,8	9,7	8,6	7,4
počet uchazečů na jedno volné místo	13,7	19,2	7,4	3,2

Uspokojivý je naproti tomu trend ve vývoji nabídky pracovních míst vůči počtu nezaměstnaných, kde došlo k výraznému poklesu počtu nezaměstnaných na jedno nabízené volné pracovní místo. To se jistě projevilo na nezaměstnanosti vykazované na konci roku 2015.

Problémem stále zůstává skupina někdy nazvaná nezaměstnatelní, tedy lidé bez jakékoliv kvalifikace. Nekvalifikovaní lidé stále tvoří největší podíl mezi nezaměstnanými.

Struktura uchazečů o zaměstnání podle CZ-ISCO - celkem

Třída zaměstnání	stav k datu			
	31.12.2014		31.12.2015	
	abs.	v %	abs.	v %
tř. 1 – Zákonodárci a řídicí pracovníci	246	0,9	189	0,8
tř. 2 – Specialisté	1208	4,4	989	4,4
tř. 3 – Techničtí a odborní pracovníci	1997	7,2	1534	6,8
tř. 4 – Úředníci	2880	10,4	2525	11,2
tř. 5 – Pracovníci ve službách a prodeji	5458	19,7	4408	19,5
tř. 6 – Kvalifikovaní pracovníci v zemědělství, lesnictví a rybářství	496	1,8	398	1,8
tř. 7 – Řemeslníci a opraváři	5135	18,6	4009	17,8
tř. 8 – Obsluha strojů a zařízení, montéři	3118	11,3	2669	11,8
tř. 9 – Pomocní a nekvalifikovaní pracovníci	6264	22,7	5238	23,2
tř. 0 – Zaměstnanci v ozbrojených silách	12	-	19	0,1
Neuvedeno	831	3,0	598	2,6
Celkem	27 645	100,0	22 576	100,0

Jako hlavní důvody obtížné zaměstnatelnosti uchazečů uvádí úřad práce:

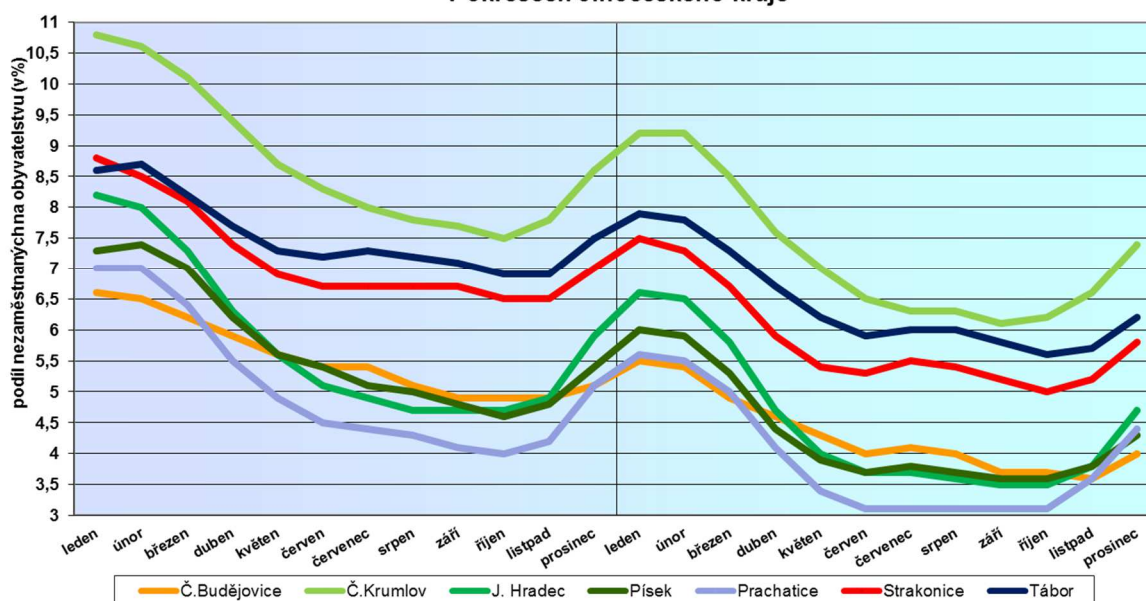
- nedostatečná dopravní obslužnost v Jihočeském kraji (zejména ve venkovských a hraničních oblastech okresů včetně příhraničních regionů s Rakouskem a Německem), z toho plynoucí obtížná dojíždka do zaměstnání (zejména na směnné nebo turnusové provozy, na víkendové služby atd.);
- obtížné (resp. nemožné) sladění profesního života s životem rodinným (požadavek směnných provozů x péče o nezletilé dítě, popř. o jinou blízkou osobu - rodiče, příbuzné) – např. u profese "provozovatelé maloobchodních a velkoobchodních prodejen" se jedná o prodavače do směnných provozů, evidovaní uchazeči mají zájem především o jednosměnné provozy (z důvodu péče o děti, obtížné dojíždky a nabízené výše mzdy); s tím souvisí také nedostatek volných pracovních míst na zkrácený úvazek – zejména pro osoby pečující o děti ve věku do 15 let a pro osoby se zdravotním postižením;
- nesoulad požadavků ze strany zaměstnavatelů a nabízených dovedností ze strany uchazečů o zaměstnání – např. v profesi "řidič mezinárodní nákladní dopravy" existuje dlouhodobě vysoká poptávka po nových zaměstnancích, evidovaní uchazeči-řidiči mají zájem o profesi "řidič osobního automobilu";
- uchazeči o zaměstnání se středoškolským vzděláním bez maturity a vyučení tvoří z pohledu vzdělanostní struktury většinu evidovaných nezaměstnaných osob (v roce 2015 v průměru měsíčně 38,2 % všech evidovaných uchazečů). Pokud tyto osoby ztratí zaměstnání, jejich případná uplatnitelnost mimo vlastní obor je obtížná a mnohdy pak těžko nalézají zaměstnání. Mnohé z těchto osob ani neuvažují o změně profese (častěji se s tímto přístupem setkáváme u osob starších 50-ti let), resp. nejsou ochotni podstoupit profesní rekvalifikaci na obor, který je na trhu práce více žádaný a spoléhají se spíše na systém dávek (častým důvodem bývá neochota k dalšímu učení, malá flexibilita, ale i zhoršující se zdravotní stav apod.). Důvodem často bývá i nízká mzda uváděná zaměstnavatelem u poptávaných pracovních pozic.

K ohroženým skupinám uchazečů o zaměstnání na trhu práce patřili v minulém roce:

- uchazeči starší 50 let
- osoby se zdravotním postižením
- uchazeči vracející se po rodičovské dovolené

Oproti minulým létům už nejsou uvedeni absolventi bez praxe

Vývoj podílu nezaměstnanosti na počtu obyvatel
v období leden 2014 – prosinec 2015
v okresech Jihočeského kraje



1.2.3 VYLOUČENÉ LOKALITY

Na území města Český Krumlov se nachází jedna evidovaná vyloučená lokalita. Jedná se o panelový dům č.p. 161 na sídlišti Mír. V současné době je zde trvale hlášeno k pobytu 136 osob. Skutečný počet rozšířený o dlouhodobé návštěvy sezoně kolísá.

Městský úřad pracuje ještě s dalšími lokalitami ohroženými vyloučením. Nová komunita podobná té na sídlišti Mír vzniká na sídlišti Plešivec sestěhováním romských rodin a sociálně slabých z okolí Krumlova. Další problémy zaznamenala městská policie v letošním roce v Novém Spolí č.p. 27.

Dalšími, kde se ale situace značně lepší, jsou ubytovna Za Tavírnou 108 a dům č.p. 182 na Vyšehradě.

V Krumlovské bezpečnostní analýze je bezpochyby nutné počítat i s komunitou ve Větrní, se kterou mají obyvatelé sociálně vyloučených lokalit v Krumlově úzké styky a členové komunit v rámci velkého množství volného času nezaměstnaných migrují mezi obcemi a častěji se dopouštějí narušování veřejného pořádku a trestné činnosti, především majetkové.

V této souvislosti je nutné zmínit i lokalitu Práčov na území sousední obce Přídolí, kde se ale situace v posledních letech také zlepšila.

1.2.4 VÝVOJ POČTU OBYVATEL

Rok	1996		1997		1998		1999	
Počet obyvatel	14801		14861		14794		14766	
Pohlaví	M	Ž	M	Ž	M	M	Ž	M
Přistěhovalo	110	126	114	152	101	110	126	114
Odstěhovalo	124	143	103	116	159	124	143	103
Rok	2000		2001		2006		2007	
Počet obyvatel	14701		14584		13797		13669	
Pohlaví	Ž	M	M	Ž	Ž	M	Ž	M
Přistěhovalo	152	101	81	104	157	108	140	127
Odstěhovalo	116	159	135	146	223	215	241	177
Rok	2002		2003		2004		2005	
Počet obyvatel	14409		14214		14025		13817	
Pohlaví	M	Ž	M	Ž	M	M	Ž	M
Přistěhovalo	106	108	114	157	108	106	108	114
Odstěhovalo	184	207	199	223	215	184	207	199
Rok	2008		2009		2010			
Počet obyvatel	13518		13360		13222			
Pohlaví	M	Ž	M	Ž	M	Ž		
Přistěhovalo	88	111	94	113	97	142		
Odstěhovalo	191	225	191	195	192	216		

Rok	2011		2012		2013		2014		2015	
Počet obyvatel	13104		13058		13009		12970		12942	
Pohlaví	M	Ž	M	Ž	M	Ž	M	Ž	M	Ž
Přistěhovalo	83	152	113	174	129	191	181		167	
Odstěhovalo	158	187	158	188	176	189	345		321	

Zdroj: Oddělení správních činností MÚ Český Krumlov

Počet obyvatel dlouhodobě pomalu klesá. Důvodem je jednak vyšší počet úmrtí, než narození. Z tabulky je ale zřejmé, že hlavním důvodem je, že z Českého Krumlova odchází dvojnásobný počet obyvatel oproti počtu přistěhovaných. Z dříve provedených průzkumů pocitu ohrožení a názorů na bezpečnostní situaci ve městě ale vyplývá, že pocit ohrožení kriminalitou není důvodem ke změně lokality trvalého bydliště.

1.3 INSTITUCIONÁLNÍ ANALÝZA

Český Krumlov patří mezi města, kde je realizován komunitní plán, jehož součástí je i prevence společensky nežádoucího jednání. Součástí komunitního plánování bylo i vytvoření pracovní skupiny pro děti a mládež, která se prevencí společensky nežádoucího jednání u této věkové skupiny zabývá. Pochopitelně především z hlediska poskytování sociálních služeb.

Cílem plánu sociálních služeb v oblasti prevence kriminality a společensky nežádoucího jednání je především udržet rozsah nabízených služeb a podle provedeného průzkumu je zkvalitnit.

Mezi hlavní instituce a organizace podílející se na realizaci plánu a také na prevenci kriminality a společensky nežádoucího jednání patří:

Odbor školství, sportu a mládeže

V rámci odboru pracuje Oddělení sociálně právní ochrany dětí s třemi kurátorkami pro mládež a osmi sociálními pracovníci. Provádí terénní sociální šetření, poskytuje a zprostředkovává poradenství u akutních krizových situací včetně pomoci odborných poraden a zdravotnických pracovišť, řeší výchovné problémy a závadové chování nezletilých a mladistvých v případě přestupku, trestného činu nebo tam, kde se vyskytlo záškoláctví, alkohol, toxikománie, útoky z domova nebo agresivní chování vůči dětem, pedagogům nebo rodičům a pracuje s rodiči těchto dětí. Podává soudu podněty na výchovná opatření, navrhuje ústavní výchovu, jedná se školami, zdravotnickými zařízeními obecními úřady a dalšími organizacemi. Vede rejstříky a na základě požadavků orgánů činných v trestním řízení podává kvalifikované zprávy o nezletilých a mladistvých.

Odbor sociálních věcí a zdravotnictví

Pod tento odbor je zařazena činnost protidrogového koordinátora, jehož úkolem je koordinace protidrogové politiky v přenesené působnosti podle zákona 379/2005 Sb. Přitom napomáhá při uskutečňování veškerých činností obce v oblasti protidrogové politiky a zajišťuje spolupráci se státními a nestátními subjekty zabývajícími se programy prevence a léčby návykových nemocí.

Dále pod odbor spadá i činnost romského poradce pro ORP Český Krumlov, který se zabývá romskou problematikou a spolupracuje s krajským koordinátorem a nově v loňském roce zřízeným terénním sociálním pracovníkem.

V roce 2011 byla zřízena funkce terénního sociálního pracovníka, který zajišťuje poradenskou činnost etnickým menšinám, vyhledává a zprostředkuje služby sociální péče pro sociálně potřebné občany. Také se zabývá romskou problematikou a spolupracuje s místním i krajským romským koordinátorem při vyhledávání a řešení problémů.

Terénní pracovník spolu se sociálními pracovníky OSVZ při práci v terénu s osobami v krizi a osobami v hmotné nouzi zajišťují odborné sociální poradenství (při zadluženosti, ztrátě bydlení, zvyšování finanční gramotnosti a zvládání hospodaření s finančními prostředky, týrání, problematika seniorů v těchto souvislostech), věcnou a potravinovou pomoc. Sociální pracovníci poskytují sociální pomoc rovněž osobám se zdravotním postižením. V rámci této činnosti mimo jiné docházejí pravidelně i k obyvatelům Domů s pečovatelskou službou, kterým pomáhají s řešením širokého spektra problémů.

Dále monitorují sociálně vyloučené lokality na Míru, Plešivci, Vyšehradě a Tavírně a spolupracují s ustanovenými domovníky při udržování pořádku a snižování napětí mezi provozovatelem a nájemníky i mezi nájemníky samotnými.

OSVZ monitoruje osoby bez přístřeší, kterým pomáhá s vyhledáním vhodného ubytování a poskytne informace o poskytovatelích soc. služeb. Rovněž zajišťuje potřebným osobám, při splnění stanovených podmínek, ubytování ve dvou bytech s kapacitou 4 lůžek a další potřebnou pomoc.

Sociální kurátor OSVZ pracuje s osobami ve výkonu trestu i po jeho skončení a pomáhá jim řešit všechny sociální problémy.

Školy

Plán prevence kriminality je na všech základních a středních školách realizován prostřednictvím pracovníků vyškolených pro drogovou prevenci a prevenci kriminality.

Všechny školy mají vytvořen pro každý školní rok aktuální plán prevence, který metodicky konzultují s metodikem prevence PPP. Při plnění plánů školy spolupracují úzce se všemi ostatními subjekty zapojenými do prevence kriminality. V letech 2005 a 2006 byly zavedeny preventivní programy i do mateřských škol, kde sice byla prevence kriminality realizována už roky, zavedením minimálních programů ale byla zkvalitněna a systematizována.

Učitelé jsou postupně proškolení jak v teoretických znalostech, tak v praktické dovednosti správně reagovat a řešit prakticky vzniklé situace.

Ve městě Český Krumlov jsou zřízeny pět základních škol. Aktuální počet dětí, které je navštěvují, ukazuje následující tabulka.

Školy na území ORP

(barevně označené zřizuje město Český Krumlov)

základní škola	počet žáků		počet žáků
	1. stupeň	2. stupeň	CELKEM
Brloh 149	84	62	146
Linecká 43, Český Krumlov	121	68	189
Plešivec 249, Český Krumlov	269	171	440
T.G.Masaryka 213, Český Krumlov	163	149	312
Za Nádražím 222, Český Krumlov	387	277	664
Kaplická		0	
Frymbruk na Vlt. 112	80	87	167
Horní Planá Jiráskova 186	98	78	176
Chvalšiny 150	85	59	144
Křemže Školní 182	212	123	335
Loučovice 231	80	71	151
Větrní 232	193	132	325
V. Brod Náměstí 58	142	101	243
Černá v Pošumaví 71	47	0	47
Dolní Třebonín 81	47	0	47
Holubov 40, p. Křemže	56	0	56
Hořice na Šumavě 39	44	0	44

Kájov 6	106	0	106
Lipno nad Vltavou 38	43	0	43
Přídolí 90, p. Český Krumlov	41	0	41
Zubčice 45, p. Velešín	38	0	38
CELKEM	2336	1378	3714

Mateřské školy na území ORP

(barevně označené zřizuje město Český Krumlov)

Mateřská škola	počet dětí	
	celkem	předškoláci
Brloh 149	46	18
Nová Ves	19	8
Černá v Pošumaví 71	45	17
T. G. Masaryka 199, ČK	56	21
Za Soudem 344, ČK	44	16
Plešivec I/279, ČK	119	40
Vyšehrad 168, ČK	112	35
Tavírna 119, ČK	56	18
Za Nádražím 223, ČK	76	28
Plešivec II/391, ČK	85	21
Dolní Třebonín 81	35	9
Frymbruk na Vlt. 112	56	19
Holubov 40, p. Křemže	43	10
H. Planá Jiráskova 186	56	31
Hořice na Šumavě 39	43	9
Chvalšiny 150	46	19
Kájov 6	75	27
Křemže Školní 182	78	22
Chlum 68, p. Křemže	41	16
Lipno nad Vltavou 38	42	11
Loučovice 231	45	11
Přídolí 90Č. Krumlov	25	13
Větrní 232	99	40
V. Brod Náměstí 58	76	30
Zlatá Koruna 41	41	12
Zubčice 45, p. Velešín	25	6
CELKEM	1484	507
z toho samostatné PO (8MŠ)	589	191

Zdroj: Odbor školství, sportu a mládeže MÚ Český Krumlov a školy

Na území města Český Krumlov jsou zřízeny dva školní kluby u dvou největších základních škol. Obě školy, které mají zřízen školní klub mají MŠMT povolenu kapacitu pouze 30 žáků, proto tedy nemohou vzít do klubu více dětí, i když zájem je velký. Další školy nežádaly

o zřízení klubu, jelikož město již při zřizování stávajících klubů narazilo na neochotu navyšovat kapacity.

K tomu je třeba uvést, že školní kluby a další školní volnočasové aktivity ovlivní míru závadového chování dětí a mládeže minimálně, protože právě nejrizikovější děti a mládež díky nezájmu svému i svých rodičů tyto aktivity většinou míjí.

Základní školy se pochopitelně velkou měrou podílejí na nabídce volnočasových aktivit pro děti jak činností při školních družinách, tak nabídkou samostatných kroužků.

Dětský domov a základní škola Horní Planá

Zařízení se nachází ve správním obvodu ORP Český Krumlov. Poskytuje dětem od 3 do 18 let, případně do skončení profesní přípravy péči jako v rodině s cílem rozvíjet tělesné, duševní a citové schopnosti a sociální dovednosti. Dětský domov vytváří podmínky pro vzdělávání dětí a jejich přípravu na budoucí povolání. Součástí je i škola pro zdravotně postižené děti. Ostatní děti navštěvují MŠ a ZŠ ve městě.

Středisko výchovné péče Spirála

Poskytuje ambulantně všestrannou preventivní speciálně pedagogickou péči a psychologickou pomoc dětem a mládeži s rizikem či s projevy poruch chování a negativních jevů v sociálním vývoji. Tato péče je zaměřena na odstranění či zmírnění již vzniklých poruch chování a na prevenci vzniku dalších vážnějších výchovných poruch a negativních jevů ve vývoji žáků, pokud u nich nenastal důvod k nařízení ústavní výchovy.

Mezi poskytované služby patří individuální a skupinová terapie – speciálně pedagogické vedení zaměřené na perspektivu klientů, hledání vlastních identity a nalézání hodnot. Dále rodinná terapie, kde kromě péče o problémové rodiny a rodiny s problémy jsou řešeny i zakázky Okresního soudu při řešení rozvodových situací, následná změna výchovy a jiné. Pracovníci střediska také provádějí terénní práci v základních i středních školách v regionu na podnět škol, rodičů a pracovníků oddělení péče o děti a psychologickou a speciálně pedagogickou diagnostiku. Během roku pořádají integrované víkendové a prázdninové pobyty.

Centrum pro pomoc dětem a mládeži, o.p.s.

Náplní práce centra je informační a poradenská činnost, prevence společensky nežádoucích jevů, evropské projekty pro mládež, projekty pro talentované děti a mládež, prázdninové aktivity, dále školení, kurzy, přednášky, programy jazykového vzdělávání a další. Mnohé z realizovaných programů jsou zaměřeny přímo do oblasti prevence kriminality.

CPDM, O.P.S. - Informační centrum pro mládež

(projektové pracoviště CPDM, O.P.S.)

Poskytuje informativní a poradenskou činnost v oblasti drogové prevence (kontakty, publikace, texty), informační a poradenskou činnost v oblasti informací o sociálně patologických jevech včetně drogové problematiky a podává informace o volnočasových aktivitách.

Protidrogová poradna „U Boudy“ Streetwork pro města Český Krumlov a Kaplice

(projektové pracoviště CPDM, O.P.S.)

Poskytuje komplexní poradenství v drogové problematice, krizové intervence, motivační trénink, zprostředkování léčby, kontakty na jiné instituce a odborníky v nedrogové oblasti, vzdělávání pracovníků ve státním sektoru, orientační testy z kapilární krve na přítomnost VHC, VHB, HIV, terénní výměnný program a terapeutickou práci s rodiči a ostatními blízkými uživatele.

Volnočasový nízkoprahový klub „Bouda“

(projektové pracoviště CPDM, O.P.S.)

Organizuje volnočasové nízkoprahové aktivity mládeže a dětí (mladé hudební skupiny, divadlo, pohybové aktivity, výtvarné činnosti, výstavy, soutěže atd.), volnočasové aktivity klubového charakteru (filmové a další kluby), nízkoprahové sociální služby pro mládež (poradenství, intervence v krizi, zprostředkování další pomoci) a informační služby včetně přístupu k PC s napojením na internet.

KoCeRo – komunitní centrum Rovnost o.p.s.

Účelem společnosti KoCeRo o.p.s. je poskytování obecně prospěšných služeb prostřednictvím širokého spektra projektů, kterými chce předcházet výskytu nežádoucího chování, pomáhat při řešení obtížných životních situací, umožnit smysluplné trávení volného času a tím přispět k sociální a kulturní spolupráci romského etnika a většinové společnosti.

Nízkoprahový klub AUTOŠKOLA poskytuje dětem a mládeži z Českokrumlovska ve věku od 6 do 26 let prostor pro trávení volného času, se zaměřením na aktivity výchovně vzdělávacího charakteru (pravidelné zájmové kroužky, prázdninové aktivity, taneční soubor, práce na PC, pomoc s přípravou do školy). Cílem této služby je rozvoj sociálních znalostí a dovedností uživatelů, snižování sociálních a zdravotních rizik souvisejících se způsobem jejich života, což napomůže k lepší orientaci v jejich sociálním prostředí a k řešení jejich nepříznivé životní situace.

Terénní programy ZMĚNA se zaměřují na osoby ze sociálně vyloučených lokalit a osoby ohrožené sociálním vyloučením a nabízí poradenství při řešení obtížných životních situací.

Dětská psychiatrická ambulance

Poskytuje diagnostické a terapeutické služby, kontakty na protidrogová léčebná zařízení a dává doporučení k léčbě.

Psychiatrická ordinace

Poskytuje psychiatrickou a psychoterapeutickou péči osobám starším osmnácti let včetně řešení závislostí a reakcí na krizové životní události.

Pedagogicko - psychologická poradna

Provádí diagnostiku a poskytuje poradenství pro děti, mládež a jejich rodiče a učitele. Poskytuje jak individuální péči, tak pracuje i s rodinami či většími skupinami. Podává

informace, provádí diagnostiku a poskytuje poradenství pro děti, mládež a jejich rodiče a učitele. Poskytuje jak individuální péči, tak pracuje i s rodinami či většími skupinami.

V oblasti prevence realizuje poradna především tyto činnosti: osobní návštěvy ve školách, pomoc v řešení aktuálních problémů, souvisejících rizikovým chováním ve školách poradenství při získávání grantů, garance programů primární prevence, supervize programů primární prevence

Přednášková činnost: realizovaná na žádost mateřských, základních či středních škol na témata týkající se rizikového chování (drogy, šikana, záškoláctví, rasismus a xenofobie, patologické hráčství, projevy agrese, intolerance a násilí atd.)

Diagnostika třídních kolektivů a krizová intervence: monitorování prostředí problémového kolektivu či jedinců negativně ovlivňujících kolektiv pomocí diagnostiky společensko patologického chování dětí a mládeže (Diagnostika probíhá na žádost školy se souhlasem rodičů, nebo je součástí krizové intervence.

ICOC Český Krumlov, o.p.s.

Poskytuje bezplatné právní poradenství všem občanům Českokrumlovska případně Jižních Čech v nepříznivé životní situaci, například lidem pobírajícím sociální dávky, nezaměstnaným, lidem ve finanční tísně, s dluhy, lidé se zdravotním postižením, ve starobním důchodu, ženy na mateřské dovolené, samoživitelky, lidé v životní krizi a podobně.

V rámci programu Právo pro každý den pracuje s dětmi a mladistvými mezi patnáctým a osmnáctým rokem. Jedná se o jedince s výchovnými problémy a prvopachatele.

Krajská hygienická stanice Jihočeského kraje – ú.p. Český Krumlov

Kromě anonymního testování HIV sleduje registr drogově závislých, zpracovává a vyhodnocuje data psychiatrických ambulancí, K-centra, psychiatrické léčebny. Dále provádí studie postojů a zkušeností s drogami u mládeže mezi patnáctým a devatenáctým rokem věku v okrese Český Krumlov.

Dům na půl cesty

Poskytuje uživatelům ze znevýhodněného sociálního prostředí prostřednictvím přechodného bydlení a intenzivní spolupráce při řešení složité životní situace. Napomáhá změnám v chování a postojích mladých lidí ve věku 18 – 26 let, kteří se ocitli v obtížné životní situaci tak, aby dokázali lépe uspět v samostatném životě. Zaměřuje se na emocionální psychické a sociální následky nedostatečné a nepřiměřené péče o dítě, či následky institucionální výchovy. Cílem je integrovat mladé lidi bez domova a v těžké životní situaci do běžné společnosti.

Azylový dům pro matky s dětmi

Poskytuje dočasné azylové bydlení za dotovanou cenu osamělým matkám s malými dětmi, které se ocitly v obtížné životní situaci, a výchovnou a poradenskou péči. Kapacita je 15 lůžek a klienty tvoří především oběti domácího násilí, osoby bez přístřeší a osoby v krizi.

Český červený kříž oblastní spolek Český Krumlov

V oblasti prevence sociálně patologických jevů organizuje peer programy a poradenství. Dále zajišťuje výuku předlékařské první pomoci u dětí i dospělých a poskytuje pomoc v případě katastrof a jiných mimořádných událostí. Je provozovatelem ošacovacího střediska, které mohou zdarma využít bezdomovci, sociálně slabí lidé a lidé, kteří se ocitli v momentální nouzi, kterým poskytuje zdarma i možnost vykonat v prostorách organizace osobní hygienu. Organizuje volnočasovou činnost pro děti mládež. Podílí se na práci s klienty ubytovanými na ubytovně Za Tavírnou 108.

Dům dětí a mládeže

Připravuje široké spektrum volnočasových aktivit pro děti, mládež i dospělé. Eviduje celkem 982 členů, z toho je 913 mladších 18 let. Je organizátorem letních příměstských a pobytových táborů. Okresních kol soutěží MŠMT, která pořádá, se každoročně zúčastňuje přes 800 dětí. Je provozovatelem dopravního hřiště, které vedle škol a jiné pravidelné činnosti užívají volně všechny děti z města. Do široké nabídky programů zařazuje také programy zaměřené na prevenci kriminality. Přehled široké pravidelné činnosti je uveden na http://www.ddmck.cz/ddm_krumlov/index.html.

Policie ČR okresní ředitelství, Služba kriminální policie Český Krumlov

Spolupracuje se školami a školkami, nestátními organizacemi, obecními úřady na území ORP, připravuje besedy, informační kampaně. provádí vyšetřování trestné činnosti atd.

Probační a mediační služba

Probační a mediační služba usiluje o zprostředkování účinného a společensky prospěšného řešení konfliktů spojených s trestnou činností a současně organizuje a zajišťuje efektivní a důstojný výkon alternativních trestů a opatření s důrazem na zájmy poškozených, ochranu komunity a prevenci kriminality. Pracuje s obviněnými respektive s pachateli, s poškozenými, zajišťuje ochranu zvláště zranitelných obětí ve spolupráci s dalšími organizacemi.

Městská policie Český Krumlov

Vedle běžné činnosti spolupracuje se všemi stupni škol ve městě, kde realizuje program Právo pro každý den ve spolupráci se skupinou Czech partners a pořádá další přednášky a besedy. Dále pomáhá školám při řešení případů šikany, přestupků, požívání alkoholu a tabákové drogy nebo při složitějších jednáních s rodiči z řad nepřizpůsobivých občanů. Ve spolupráci s dalšími organizacemi připravuje preventivní akce a pomáhá při školení peer aktivistů. Spolupracuje s DDM při provozu dopravního hřiště, připravuje akce pro seniory a tělesně postižené. Organizuje příměstské tábory a další prázdninové akce.

Církev bratrská

Nabízí volnočasové aktivity pro děti a mládež, především pracuje s rizikovou mládeží z romské komunity na sídlišti Mír a se skupinou rizikové mládeže v centru města. Dále se stará o děti z města a některých spádových obcí.

Sportovní kluby

V Českém Krumlově pracuje 22 sportovních klubů, které organizují 1063 žáků, 376 dorostenců a 1256 dospělých.

Tento výčet není zdaleka úplný. V oblasti prevence kriminality a sociálně patologických jevů spolupůsobí ve městě další organizace od zdravotnických zařízení přes hasiče až po kluby a církve.

2. KONCEPCE PREVENCE KRIMINALITY

2.1 CÍLOVÉ SKUPINY

Cílové skupiny a prioritní pořadí preventivních opatření jsou vymezeny Strategií:

a) Děti, mladiství a mladí dospělí

- všechny projekty zaměřené na **děti** budou v souladu s principy projektu Systém včasné intervence, v rámci aktivit Týmu pro děti a mládež (TDM), s jeho souhlasem nebo podle lokální strategie práce s rizikovými a ohroženými dětmi; jedná se např. o:
 - o projekty zaměřené na vyhledávání kriminálně rizikových dětí (depistáž)
 - o projekty zaměřené na efektivní práci s kriminálně rizikovými dětmi s ověřovanými výstupy
- projekty zaměřené na vyhledávání a efektivní práci s kriminálně **rizikovými mladými dospělými**

b) Rodiny s dětmi (s rizikem výskytu kriminálního chování u jejich členů)

- projekty zaměřené na konkrétní a efektivní podporu uvedených rodin, podmínkou je, aby v rodině bylo alespoň jedno kriminálně rizikové dítě, případně chování rodičů bylo kriminálně rizikové
- projekty sanace takových rodin
- projekty zaměřené na efektivní spolupráci školy a rodiny (charakteristika rodiny viz výše)

c) Pachatelé trestných činů, recidivisté – zejména děti a mladiství (efektivní resocializace recidivujících pachatelů), např.:

- projekty psychosociální a materiální podpory osob po návratu z výkonu trestu odnětí svobody
- reintegrace do společnosti
- projekty spolupráce věznic, sociálních odborů a organizací poskytujících podporu

d) Oběti trestné činnosti, šikany a domácího násilí (projekty zaměřené na skutečnou a efektivní pomoc a podporu, zejména prevenci viktimity) se zvláštním zřetelem na dětské oběti a seniory (zejména žijící osaměle, s omezenými sociálními kontakty) a oběti domácího násilí

- komplexně pojaté projekty zaměřené na vyhledávání ohrožených seniorů a kontinuální práci s nimi, včetně informovanosti, zlepšování sociálních kontaktů a osobní bezpečnosti

e) Obyvatele lokalit ohrožených sociálním vyloučením

e) Komunity (obecní komunity, zejména malé)

- aktivity a projekty zaměřené např. na zvyšování odpovědnosti komunit za vlastní bezpečnost ve smyslu větší všímavosti, vzájemné informovanosti, zlepšení spolupráce s Policií ČR, apod.

2.2 PRIORITY

Priority spočívají ve snižování rizik a výskytu protiprávní činnosti včetně oslabování rizikových faktorů přispívajících k výskytu protiprávního jednání, integraci efektivní prevence kriminality do výkonu práce v Policii ČR a městské policii, podpoře specifických projektů a programů. V souladu s novou Strategií se prioritami stalo usilovat o eliminaci všech forem diskriminace včetně rasismu, xenofobie, náboženské netolerance, mj. prostřednictvím osvěty, vzdělávacích aktivit; usilovat o vytváření bezpečného a pozitivního prostředí ve školách prostřednictvím ochrany dětí před všemi formami násilí, šikany a sexuálního zneužívání; podporovat aktivní zapojení celé společnosti včetně občanské společnosti, soukromého sektoru

a médií do rozvoje a realizace strategií prevence kriminality, a to za účelem povzbuzení důvěry veřejnosti v trestně právní systém;

Prioritní pořadí preventivních opatření podle Koncepte: Informování občanů o možnostech a způsobech ochrany před trestnou činností, sociální prevence, situační prevence, cíleně pracovat ve školských zařízeních na SPP

2.3 CÍLE

Obecné cíle

- snižovat míru trestné činnosti
- snižovat závažnost trestné činnosti
- minimalizovat následky trestné činnosti
- zvyšovat bezpečnost občanů a tím i pocit bezpečnosti občanů
- zvyšovat odpovědnosti veřejnosti v oblasti bezpečnosti

Specifické cíle pro obce podle Strategie a Koncepte

Obce na základě doporučení Strategie vytvářejí podmínky pro rozvoj prevence kriminality na svém území, zejména:

- aktivně se prostřednictvím Svazu měst a obcí ČR podílejí na činnosti Republikového výboru pro prevenci kriminality.
- zpracovávají obecní koncepte či plány prevence kriminality a bezpečnostní analýzy na lokální úrovni.
- zajišťují činnost manažera prevence kriminalita obce a poskytují mu potřebné zázemí a specializované vzdělávání, vytváří Pracovní skupiny prevence kriminality a zajišťují a koordinují jejich činnost (se zvláštním zaměřením na spolupráci, výměnu dat a informací a příkladů dobré praxe s Policií ČR na svém území).
- zřizují obecní policii.
- zpracovávají a realizují vlastní preventivní aktivity a programy či projekty v rámci Programu prevence kriminality.
- podporují preventivní aktivity a projekty na svém území rovněž z vlastních zdrojů.
- vyhodnocují plnění přijatých preventivních koncepcí a realizovaných preventivních projektů a opatření.
- zkvalitňují systém prevence kriminality na krajské a místní úrovni – koordinace a podpora spolupráce participujících subjektů v oblasti prevence kriminality; posilování odpovědnosti a působnosti obcí v oblasti prevence kriminality a sociální prevence
- zvyšují odpovědnost veřejnosti v oblasti bezpečnosti – zajištění dostupných preventivních aktivit a informovanosti veřejnosti o možnostech ochrany a předcházení kriminalitě

2.4 OPATŘENÍ K ŘEŠENÍ PROBLÉMŮ

Identifikace problémů a rizik a nástin opatření

Vysoká míra majetkové trestné činnosti především drobné

- zvýšený dohled na rizikových místech a důsledné sankcionování
- zvyšování informovanosti občanů
- motivace občanů k ochraně vlastního majetku
- motivace veřejnosti ke spolupráci s bezpečnostními složkami

- provoz a rozvoj MKDS

Snadná dostupnost návykových látek pro nezletilé a mladistvé

- PČR v rámci své běžné činnosti
- MP dohled u škol a na místech, kde se mládež obvykle schází
- školy dohled nad aktivitami žáků ve školách a na školních pozemcích
- dohled nad dodržováním legislativy prodeji legálních drog (restaurace, trafiky, prodejny v místě atd.)

Vysoká poptávka po návykových látkách ze strany nezletilých a mladistvých

- spolupráce se školami, osvětová činnost
- důslednější dohled na aktivity dětí
- podpora rodin
- podpora programů specifické primární prevence
- nabídka organizovaných i neorganizovaných a identifikovaných volnočasových aktivit

Vysoký počet dětských obětí trestné činnosti

- spolupráce se školami, osvětová činnost, informační akce
- práce s pachateli

Vysoký počet obětí ve skupině seniorů

- informační akce
- montáž bezpečnostních pomůcek v bytech, distribuce osobních alarmů, ochranných pomůcek
- práce s pachateli

Kapesní krádeže v době turistické sezony

- dohled na rizikových místech, spolupráce se subjekty ve městě
- motivace občanů ke spolupráci na dohledu nad veřejným pořádkem
- budování dobrých vztahů a spolupráce s veřejností
- informační akce

Narušování veřejného pořádku turisty, především vodáky

- dohled na veřejných prostranstvích, posílený na rizikových místech
- obnova a rozvoj kamerového systému
- zapojení občanů do dohledu nad pořádkem na veřejných prostranstvích

Narušování veřejného pořádku skupinou bezdomovců a přidružených osob

- důsledný dohled, vykazování do prostor, kde, není tak velké riziko narušení veřejného pořádku
- tvorba a úprava právních předpisů obce
- vytváření technických podmínek k řešení

Rizika vyplývající z existence vyloučených lokalit

- podpora a rozvoj sociálního bydlení
- realizace sociálních programů pro místní cílové skupiny
- zvýšený dohled
- sankcionování
- podpora terénní práce – práce s mládeží, práce s rodinami

Vysoký počet recidivujících pachatelů a snižující se věk pachatelů

- práce s pachateli
- podpora specifické primární prevence

Problém č. 1	Snižování úrovně majtkové trestné činnosti
Popis řešení	Zvýšením dohledu, informovaností potenciálních obětí, vzájemnou spoluprací a informovaností zodpovědných organizací, provoz a rozvoj městského kamerového dohlížecího systému, motivací občanů ke spolupráci s pořádkovými složkami a zabezpečení vlastního majetku.
Cílová skupina	Občané, organizace, návštěvníci, pachatelé
Odpovědné organizace	PČR, MP, MÚ, PMS, NNO
Způsob měření efektivity	Snižování počtu evidovaných případů, snižování výše způsobených škod, pocit bezpečí obyvatel města a okolí

Opatření č. 1	Zvýšený dohled
Odpovídá	MP, PČR
Popis	Městská policie a PČR budou provádět časté kontroly v nejzatíženějších lokalitách. Obě organizace se vzájemně informují a na základě žádosti si vzájemně vypomáhají.
Finanční náklady	Využití současných finančních zdrojů bez navýšení úpravou náplně práce a zaměření.
Dopad	Ztížení podmínek k páčání trestné činnosti, snížení nápadu TČ

Opatření č. 2	Informovanost potenciálních obětí Motivace k ochraně vlastního majetku Motivace ke spolupráci s pořádkovými složkami
Odpovídá	MP, PČR, MÚ, PMS, NNO
Popis	Informační akce zaměřené na potenciální oběti, tematicky zaměřené na správné chování k předcházení trestné činnosti a způsoby ochrany majetku, na správný postup v případě spáchání trestného činu.
Finanční náklady	100.000,- Kč vlastní zdroje, dotace
Dopad	Ztížení podmínek k páčání trestné činnosti, méně příležitostí k páčání trestné činnosti, vyšší objasněnost v důsledku správného postupu obětí po spáchání trestného činu

Opatření č. 3	Provoz a rozvoj městského kamerového dohlížecího systému
Odpovídá	MÚ, MP
Popis	Údržba a obnova zařízení, vybudování nových kamerových bodů a přenosových tras.
Finanční náklady	4.000.000,- Kč vlastní zdroje dotace MV ČR dotace EU
Dopad	Ztížení páčání trestné činnosti, zvýšení pravděpodobnosti dopadení pachatele

Opatření č. 4	Důsledné sankcionování majetkových deliktů a deliktů v oblasti veřejného pořádku příslušnými orgány
Odpovídá	MP, PČR, příslušné orgány obce
Popis	Důsledné udělování sankcí za porušení zákona, minimalizace řešení deliktů domluvou.
Finanční náklady	Využití současných finančních zdrojů bez navýšení úpravou náplně práce a zaměření.
Dopad	Zvýšení respektu k zákonům, zvýšení obavy z trestu, snížení počtu spáchaných přestupků i trestných činů.

Opatření č. 5	Rozvoj spolupráce MÚ Český Krumlov s OÚ Větřní
Odpovídá	MÚ Český Krumlov, OÚ Větřní
Popis	Pověření určitých osob, vytvoření systému vzájemného informování, vytvoření systému společného postupu ve vhodných případech
Finanční náklady	20.000,- Vlastní zdroje Dotace
Dopad	Ztížení podmínek k porušování veřejného pořádku, postih závadových osob, snížení objemu škod

Problém č. 2	Snížování úrovně násilné trestné činnosti
Popis řešení	Zvýšením dohledu, spoluprací, informovaností cílových skupin, vzájemnou informovaností zodpovědných organizací
Cílová skupina	Občané, organizace, návštěvníci, pachatelé
Odpovědné organizace	PČR, MP, PMS, MÚ
Způsob měření efektivity	Snížování počtu evidovaných případů, snížování míry nebezpečnosti, pocit bezpečnosti obyvatel města

Opatření č. 1	Zvýšený dohled
Odpovídá	MP, PČR
Popis	Městská policie a PČR budou provádět časté kontroly v nejzatíženějších lokalitách. Obě organizace se vzájemně informují a na základě žádosti si vzájemně vypomáhají.
Finanční náklady	Využití současných finančních zdrojů bez navýšení úpravou náplně práce a zaměření.
Dopad	Ztížení podmínek k páčání trestné činnosti, snížení nápadu TČ.

Opatření č. 2	Informovanost potenciálních obětí Motivace ke správnému chování k předcházení trestné činnosti Motivace ke spolupráci s pořádkovými složkami
Odpovídá	MP, PČR, MÚ, PMS
Popis	Informační akce zaměřené na potenciální oběti, tematicky zaměřené na správné chování k předcházení trestné činnosti a způsoby ochrany majetku, na správný postup v případě spáchaní trestného činu.
Finanční náklady	společné s opatřením č. 2, problém č. 1
Dopad	Ztížení podmínek k páčání trestné činnosti, méně příležitostí k páčání trestné činnosti, vyšší objasněnost v důsledku správného postupu obětí po spáchaní trestného činu

Opatření č. 3	Provoz a rozvoj městského kamerového dohlížecího systému
Odpovídá	MP, MÚ
Popis	Údržba a obnova zařízení, vybudování nových kamerových bodů a přenosových tras.
Finanční náklady	společné s opatřením č. 3, problém č. 1
Dopad	Ztížení páchaní trestné činnosti, zvýšení pravděpodobnosti dopadení pachatele

Opatření č. 4	Důsledné sankcionování deliktů především v oblasti veřejného pořádku příslušnými orgány
Odpovídá	MP, PČR, příslušné orgány obce
Popis	Důsledné udělování sankcí za porušení zákona, minimalizace řešení deliktů domluvou.
Finanční náklady	Využití současných finančních zdrojů bez navýšení úpravou náplně práce a zaměření.
Dopad	Zvýšení respektu k zákonům, zvýšení obavy z trestu, snížení počtu spáchaných přestupků i trestných činů.

Opatření č. 5	Podpora ochrany měkkých cílů
Odpovídá	PČR, MP, ZZS, MÚ
Popis	Zajištění informovanosti, školení zaměstnanců dotčených objektů Vytváření taktických plánů, zajištění únikových tras
Finanční náklady	Vlastní zdroje, dotace
Dopad	Snížení rizika mimořádných událostí, zlepšení připravenosti na odezvu

Problém č. 3	Snadná dostupnost alkoholu, tabáku a dalších OPNL pro nezletilé a mladistvé
Popis řešení	Zvýšením dohledu, spoluprací, vzájemnou informovaností omezit především dostupnost alkoholu a tabákové drogy a drobnou distribuci OPNL mezi mladými lidmi
Cílová skupina	Výrobci, distributoři, nezletilí, mladiství, rodiče
Odpovědné organizace	PČR, MP, školy, OSPOD, PMS, NNO, SVP Spirála, PPP
Způsob měření efektivity	Snížení počtu zachycených případů

Opatření č. 1	Zvýšený dohled v okolí škol a na školních pozemcích a v budovách škol
Odpovídá	MP, školy, PČR
Popis	Městská policie monitoruje okolí škol, především v době před vyučováním a po něm, aktivity dětí na nádražích a zastávkách. Školy dohlížejí na aktivity dětí, především v době přestávek. O zjištěných nedostatcích a poznatcích organizace informují ostatní zainteresované složky a rodiče dětí.
Finanční náklady	Využití současných finančních zdrojů bez navýšení úpravou náplně práce a zaměření.
Dopad	Snížení dostupnosti návykových látek, snížení rizika vzniku závislostí v ranném věku.

Opatření č. 2	Podpora spolupráce s občany a organizacemi na území města
Odpovídá	MÚ, MP, PČR
Popis	Důsledné budování dobrých vztahů s veřejností a následná spolupráce, informovanost subjektů o stavu a o výsledcích spolupráce
Finanční náklady	Využití současných finančních zdrojů bez navýšení úpravou náplně práce a zaměření.
Dopad	Snižování míry lhostejnosti veřejnosti, její větší zapojení do dohledu na veřejný pořádek obecně i v řešené oblasti

Opatření č. 3	Kontrola prodeje alkoholu a tabákových výrobků dětem a mladistvým
Odpovídá	MÚ, MP, PČR, Živnostenský úřad
Popis	Kontrola dodržování právních norem prodejci alkoholu a tabákových výrobků.
Finanční náklady	Využití současných finančních zdrojů bez navýšení úpravou náplně práce a zaměření.
Dopad	Snížení dostupnosti návykových látek, snížení rizika vzniku závislosti v raném věku.

Problém č. 4	Vysoká poptávka po návykových látkách ze strany nezletilých a mladistvých
Popis řešení	Informovanost o rizicích spojených se zneužíváním návykových látek, motivace ke zdravému životnímu stylu, nabídka alternativních možností trávení volného času, programy SPP, zátěžové programy
Cílová skupina	Děti, mládež, rodiče, prodejci
Odpovědné organizace	PČR, MP, školy, OSPOD, PMS, KoCeRo, NNO, spolupracující organizace
Způsob měření efektivity	Míra zájmu nezletilých a mladistvých o experimentování a užívání návykových látek, vývoj počtu zachycených případů, poznatky drogového koordinátora.

Opatření č. 1	Informovanost cílových skupin o zdravotních a společenských následcích, motivace ke zdravému životnímu stylu
Odpovídá	MP, PČR, MÚ, PMS, CPDM, SVP Spirála, KoCeRo, školy, PPP, NNO
Popis	Informační akce zaměřené na cílové skupiny – pro školy, seniory, v místním tisku.
Finanční náklady	200.000,- Kč vlastní zdroje dotace MV ČR, MŠMT ČR, MZ ČR
Dopad	Menší zájem cílových skupin o užívání návykových látek.

Opatření č. 2	Nabídka alternativních možností trávení volného času
Odpovídá	MP, PČR, školy, CPDM, DDM, KoCeRo, sportovní kluby a další zájmové a volnočasové organizace
Popis	Podpora organizací poskytujících možnosti smysluplného trávení volného času v organizované i neorganizované formě, zapojení mládeže, hledání „bílých míst“.
Finanční náklady	6.000.000,- Kč vlastní zdroje dotace MV ČR, MŠMT ČR, MZ ČR, MO ČR, KÚ JčK
Dopad	Smysluplné využívání volného času pod dozorem vedoucích, nejlépe odborníků v jednotlivých odvětvích (pedagogové, trenéři, praktici), menší zájem cílové skupiny o užívání návykových látek, osvojení zdravého životního stylu bez návykových látek.

Opatření č. 3	Podpora preventivních programů
Odpovídá	MÚ, PČR, NNO, školy
Popis	Specializované preventivní programy, programy sociálního výcviku, programy k rozvíjení sociálních dovedností a další preventivní programy.
Finanční náklady	150.000,- vlastní prostředky dotace
Dopad	Snížení poptávky po OPNL, rozšíření orientace v problematice, upevnění postojů, získání a upevnění sociálních dovedností

Opatření č. 4	Podpora práce s rodinami
Odpovídá	MÚ, NNO, PMS
Popis	Aktivity zaměřené na posilování role rodiny v prevenci kriminality jejích členů. A to formou rodinného poradenství, terénní práce v rodině a dalších specifických forem práce s rodinou.
Finanční náklady	1.500.000,- dotace vlastní zdroje
Dopad	Lepší fungování rodin ve všech oblastech – péče o děti, hospodaření s financemi, schopnosti získat a udržet si zaměstnání, schopnosti k navazování a udržování společensky žádoucích vztahů, atd., minimalizace rizikového chování, rozvoj vhodných forem využívání volného času.

Opatření č. 5	Podpora spolupráce s občany a organizacemi na území města
Odpovídá	MÚ, MP, PČR
Popis	Důsledné budování dobrých vztahů s veřejností a následná spolupráce, informovanost subjektů o stavu a o výsledcích spolupráce
Finanční náklady	Využití současných finančních zdrojů bez navýšení úpravou náplně práce a zaměření.
Dopad	Snížování míry lhostejnosti veřejnosti, její větší zapojení do dohledu na veřejný pořádek a do řešení problémů komunity

Problém č. 5	Snížování počtu dětských obětí trestné činnosti
Popis řešení	Zvýšit informovanost zainteresovaných stran, připravit děti a mládež k dodržování preventivních opatření v každodenním životě, zvýšit připravenost na zvládání krizových situací
Cílová skupina	Děti, mládež, rodiče
Odpovědné organizace	PČR, MP, školy, OSPOD, PMS, KoCeRo, NNO, zájmové organizace
Způsob měření efektivity	Snížující se počet dětských obětí, počtu trestných činů páchaných na dětech, pocit bezpečí rodičů dětí ve městě a okolí

Opatření č. 1	Informační akce
Odpovídá	MP, PČR, školy, OSPOD, CPDM, SVP Spirála, PPP, KoCeRo
Popis	Šíření informací cílovým skupinám zaměřených na uvedenou trestnou činnost, bezpečné chování a předcházení trestné činnosti, chování po trestném činu, práce s rodinami
Finanční náklady	40.000,- Kč
Dopad	Ztížení páchaní trestné činnosti, snížení výnosů a tím škod způsobených trestnou činností, vyšší objasněnost spáchaných trestných činů

Opatření č. 2	Práce s pachateli
Odpovídá	PMS
Popis	Motivace pachatelů k upuštění od dalšího páčání; proklamace a zajištění důsledné kontroly chování v úzké spolupráci a vzájemné komunikaci se spolupracujícími organizacemi (školy, PČR, MP, OSPOD, CPDM, SVP)
Finanční náklady	Vlastní zdroje
Dopad	Snížení počtu trestných činů páchaných na dětech

Opatření č. 3	Podpora preventivních programů
Odpovídá	MÚ, PMS, NNO, školy
Popis	Specializované terapeutické programy pro oběti TČ, programy sociálního výcviku, programy k rozvíjení sociálních dovedností a další programy primární, sekundární a terciální prevence s orientací na všechny věkové skupiny.
Finanční náklady	150.000,- vlastní prostředky dotace
Dopad	Snížení počtu trestných činů páchaných na dětech

Opatření č. 4	Pomoc obětem podle zák.č. 45/2013
Odpovídá	PČR, MÚ, NNO
Popis	Zavedení opatření vyplývajících ze zákona do praxe, podpora vzniku a činnosti akreditovaných poskytovatelů služeb
Finanční náklady	dotace vlastní zdroje
Dopad	Snížení následků trestné činnosti, omezení recidivy viktimizace

Problém č. 6	Snížování míry ohrožení seniorů trestnou činností
Popis řešení	Zvýšit informovanost zainteresovaných stran, připravit seniory k dodržování preventivních opatření v každodenním životě, zvýšit připravenost na zvládání krizových situací
Cílová skupina	Senioři, organizace pečující o seniory
Odpovědné organizace	PČR, MP, Informační centrum pro seniory, Zájmové sdružení seniorů „Svépomoc“, NNO
Způsob měření efektivity	Snížování počtu obětí z řad seniorů, pocit bezpečí příslušníků této komunity

Opatření č. 1	Informační akce zaměřené na seniory
Odpovídá	MP, PČR, DPS, Informační centrum pro seniory, Zájmové sdružení seniorů „Svépomoc“, NNO
Popis	Informační akce pro seniory zaměřené na trestnou činnost páchanou na seniorech, jejímu předcházení a správnému chování po trestném činu
Finanční náklady	100.000,- Kč vlastní zdroje dotace
Dopad	Ztížení páčání trestné činnosti, snížení výnosů a tím škod způsobených trestnou činností, vyšší objasněnost spáchaných trestných činů

Opatření č. 2	Akce spojené s rozdáváním osobních alarmů, bezpečnostních řetízků, kukátek a dalších bezpečnostních pomůcek
Odpovídá	MÚ, MP
Popis	Získání a distribuce bezpečnostních pomůcek seniorům s pojené s informacemi o trestné činnosti páchané na seniorech a bezpečném chování
Finanční náklady	15.000,- Kč vlastní zdroje dotace
Dopad	Ztížení páchaní trestné činnosti páchané na seniorech, snížení výnosů a tím škod z této činnosti, obecné zlepšení úrovně bezpečnosti seniorů

Opatření č. 3	Instalace bezpečnostních řetízků a kukátek na dveře
Odpovídá	MÚ, MP
Popis	Získání a instalace bezpečnostních pomůcek na dveře seniorů, rozdávání bezpečnostních pomůcek spojené s poučením o trestné činnosti páchané na seniorech a bezpečném chování
Finanční náklady	25.000,-
Dopad	Ztížení páchaní trestné činnosti, snížení výnosů a tím škod z této činnosti

Opatření č. 4	Podpora preventivních programů
Odpovídá	MÚ, PČR, MP, NNO
Popis	Specializované terapeutické programy pro oběti TČ, programy sociálního výcviku, programy k rozvíjení sociálních dovedností a další programy s orientací na věkovou skupinu.
Finanční náklady	150.000,- vlastní prostředky dotace
Dopad	Ochrana příslušníků cílové skupiny, snižování počtu obětí v cílové skupině.

Opatření č. 5	Pomoc obětem podle zák.č. 45/2013
Odpovídá	PČR, MÚ, NNO
Popis	Zavedení opatření vyplývajících ze zákona do praxe, podpora vzniku a činnosti akreditovaných poskytovatelů služeb
Finanční náklady	dotace vlastní zdroje
Dopad	Snížení následků viktimizace, omezení recidivy viktimizace

Problém č. 7	Kapesní krádeže v době turistické sezony
Popis řešení	Dohled na nejvytíženějších místech, informovanost o rizicích, podpora spolupráce s občany a organizacemi na území města, provoz a rozšíření městského kamerového dohlížecího systému
Cílová skupina	Občané, návštěvníci, podnikající na území města, organizace, pachatelé
Odpovědné organizace	PČR, MP, MÚ Český Krumlov, OÚ Větrní
Způsob měření efektivity	Snížující se počet evidovaných kapesních krádeží, snížující se škody, pocit bezpečí občanů

Opatření č. 1	Zvýšený dohled
Odpovídá	MP, PČR
Popis	Městská policie a PČR budou provádět časté kontroly v nejzatíženějších lokalitách. Obě organizace se vzájemně informují a na základě žádosti si vzájemně vypomáhají.
Finanční náklady	Využití současných finančních zdrojů bez navýšení úpravou náplně práce a zaměření.
Dopad	Ztížení podmínek k páčání trestné činnosti, snížení nápadu TČ

Opatření č. 2	Provoz a rozvoj městského kamerového dohlížecího systému
Odpovídá	MP
Popis	Údržba a obnova zařízení, vybudování nových kamerových bodů a přenosových tras.
Finanční náklady	společné s opatřením č. 2, problém č. 1
Dopad	Ztížení páčání trestné činnosti, zvýšení pravděpodobnosti dopadení pachatele, snížení výnosů z trestné činnosti

Opatření č. 3	Podpora spolupráce s občany a organizacemi na území města
Odpovídá	MÚ, MP, PČR
Popis	Důsledné budování vztahů s občany, důvěry v bezpečnostní složky a následná spolupráce, informovanost subjektů o stavu a o výsledcích spolupráce
Finanční náklady	Využití současných finančních zdrojů bez navýšení úpravou náplně práce a zaměření.
Dopad	Snižování míry lhostejnosti veřejnosti, její větší zapojení do dohledu na veřejný pořádek

Problém č. 8	Narušování veřejného pořádku turisty, především vodáky
Popis řešení	Dohled na nejvytíženějších místech, informovanost o rizicích, podpora spolupráce s občany a organizacemi na území města, provoz a rozšíření městského kamerového dohlížecího systému
Cílová skupina	Občané, organizace, návštěvníci, přestupci
Odpovědné organizace	PČR, MÚ ČK, MP, živnostenský úřad
Způsob měření efektivity	Snižující se počet evidovaných přestupků a trestných činů, pocit bezpečnosti obyvatel města

Opatření č. 1	Zvýšený dohled
Odpovídá	MP, PČR, živnostenský úřad
Popis	Kontroly nalévání nezletilým, mladistvým a podnapilým, dohled nad místy nejčastějšího pohybu a narušování veřejného pořádku
Finanční náklady	Využití současných finančních zdrojů bez navýšení úpravou náplně práce a zaměření.
Dopad	Ztížení podmínek k narušování veřejného pořádku, postih závadových osob, snížení objemu škod

Opatření č. 2	Vytvoření a úprava vyhlášek a nařízení města
Odpovídá	MÚ
Popis	Vytvoření potřebných právních norem a úprava stávajících tak, aby v případě nutnosti umožnily účinnější postup vůči závadovým osobám a zachování či obnovení pořádku, omezení konzumace alkoholu na určitých místech, omezení výčepní doby
Finanční náklady	Využití současných finančních zdrojů bez navýšení úpravou náplně práce a zaměření
Dopad	Omezení některých jevů, které hrozí následným narušením veřejného pořádku

Opatření č. 3	Důsledné sankcionování deliktů především v oblasti veřejného pořádku, ochrany před alkoholismem a jinými toxikomániemi příslušnými orgány
Odpovídá	MP, PČR, příslušné orgány obce
Popis	Důsledné udělování sankcí za porušení zákona, minimalizace řešení deliktů domluvou, omezování provozní doby problémových podniků
Finanční náklady	Využití současných finančních zdrojů bez navýšení úpravou náplně práce a zaměření.
Dopad	Zvýšení respektu k zákonům, zvýšení obavy z trestu, snížení počtu spáchaných přestupků i trestných činů.

Problém č. 9	Narušování veřejného pořádku skupinou bezdomovců a přidružených osob
Popis řešení	Vytvoření nabídky alternativního řešení životní situace, pomoc se změnou životní situace, omezení možností páčání společensky škodlivé a protiprávní činnosti
Cílová skupina	Bezdomovci, přidružené závadové osoby
Odpovědné organizace	PČR, MP, PMS, MÚ, NNO
Způsob měření efektivity	Snižující se počet osob ve skupině, úbytek počtu stížností obyvatel a návštěvníků města

Opatření č. 1	Zvýšený dohled
Odpovídá	MP, PČR, MÚ
Popis	Kontroly v místech častého pohybu, shromažďování důkazního materiálu, vykazování z lokalit pobytu turistů, zvýšeného pohybu dětí a mládeže
Finanční náklady	Využití současných finančních zdrojů bez navýšení úpravou náplně práce a zaměření.
Dopad	Ztížení podmínek k porušování veřejného pořádku, postih závadových osob, snížení objemu škod, zvýšení pocitu bezpečí občanů

Opatření č. 2	Vytvoření a úprava vyhlášek a nařízení města
Odpovídá	MÚ
Popis	Vytvoření potřebných právních norem a úprava stávajících tak, aby v případě nutnosti umožnily účinnější postup vůči závadovým osobám a zachování či obnovení pořádku, omezení konzumace alkoholu na určitých místech, omezení výčepní doby a další potřebná opatření
Finanční náklady	Využití současných finančních zdrojů bez navýšení úpravou náplně práce a zaměření
Dopad	Omezení některých jevů, které hrozí následným narušením veřejného pořádku, možnost postihnout sankcí některé druhy jednání, které narušují veřejný pořádek

Opatření č. 3	Vytvoření nabídky alternativního řešení životní situace
Odpovídá	MÚ
Popis	Vytvoření a udržení nabídky sociálního bydlení, terénní práce, poradenství
Finanční náklady	200.000,- Kč Vlastní prostředky Dotace
Dopad	Snížení počtu závadových osob

Opatření č. 4	Udržení funkce terénního pracovníka
Odpovídá	MÚ
Popis	Monitorování situace v sociálně vyloučené lokalitě, lokalitách hrozících vznikem sociálně vyloučené lokality, poskytování poradenství a praktické pomoci při jednání s úřady, práce s rodinami atd.
Finanční náklady	vlastní zdroje dotace
Dopad	Udržení přehledu o situaci v sociálně vyloučených lokalitách a skupinách, dostupnost poradenství a praktické pomoci, snížení počtu porušení zákona včetně trestných činů

Problém č. 10	Rizika vyplývající z existence vyloučených lokalit
Popis řešení	Zabránit růstu počtu sociálně vyloučených osob a počtu vyloučených a vyloučením ohrožených lokalit, zajištění pořádku ve vyloučených lokalitách a okolí
Cílová skupina	sociálně vyloučené osoby, občané
Odpovědné organizace	MÚ, PČR, MP
Způsob měření efektivity	Snížování počtu osob žijících ve vyloučené lokalitě, pořádek ve vyloučené lokalitě, pocit bezpečí obyvatel v okolí vyloučené lokality

Opatření č. 1	Zvýšený dohled
Odpovídá	MP, PČR, MÚ
Popis	Kontroly v prostorách a okolí registrované vyloučené lokality i dalších rizikových lokalit uvedených v analytické části, dohled nad udržováním pořádku, klidu, ochrana majetku, sledování pohybu a pobytu závadových osob z jiných lokalit
Finanční náklady	Využití současných finančních zdrojů bez navýšení úpravou náplně práce a zaměření.
Dopad	Větší pořádek a klid v uvedených lokalitách a jejich okolí, menší škody na majetku, větší přehled o pohybu osob a vazbách, větší pocit bezpečí obyvatel okolí uvedených lokalit

Opatření č. 2	Udržení funkce terénního pracovníka
Odpovídá	MÚ Český Krumlov
Popis	Zajištění a realizace specifických služeb poskytovaných obcí (terénním pracovníkem) v sociálně vyloučených komunitách/lokalitách.
Finanční náklady	vlastní zdroje 520.000,- dotace 1.000.000,- (Úřad vlády České republiky)
Dopad	Poskytnuté specifické služby obce (terénního pracovníka) v sociálně vyloučených romských komunitách/lokalitách.

Opatření č. 3	Rozvoj spolupráce s OÚ Větrní
Odpovídá	MÚ Český Krumlov, OÚ Větrní
Popis	Pověření určitých osob, vytvoření systému vzájemného informování, vytvoření systému společného postupu ve vhodných případech, práce společné skupiny pro prevenci kriminality
Finanční náklady	Vlastní zdroje Dotace
Dopad	Ztížení podmínek k porušování veřejného pořádku, postih závadových osob, snížení objemu škod

Opatření č. 4	Vytvoření systému včasného informování
Odpovídá	MÚ Český Krumlov
Popis	Vytvoření systému předávání informací mezi složkami podle metodiky
Finanční náklady	60.000,- Kč Dotace
Dopad	Pověřené orgány získají přehled o pohybu závadových osob, jejich závadového chování, předcházení recidivě

Opatření č. 5	Vytvoření vícestupňového systému sociálního bydlení
Odpovídá	MÚ Český Krumlov
Popis	Vytvoření třístupňového městského systému sociálního bydlení v různé kvalitě, kde neplatiči a jinak problémoví nájemníci budou sestupovat v kvalitě bydlení, naproti tomu bezproblémoví nájemníci budou motivováni možností získat lepší byty.
Finanční náklady	4.000.000,- Kč Vlastní zdroje Dotace
Dopad	Snaha obyvatel sociálních bytů dodržovat smluvní závazky a pořádek

Opatření č. 6	Domovníci v sociálně vyloučených lokalitách
Odpovídá	město Český Krumlov
Popis	Vznik a udržení pracovních pozic domovníků v objektech ve vlastnictví města Český Krumlov. Vyškolení domovníci přenášejí informace od majitele případně správce k nájemníkům, sledují technický stav spravovaného objektu, upozorňuje majitele na nutnost oprav a údržby, vede evidenci o závadách, dohlíží na pořádek a čistotu v domě a na přilehlém pozemku, zajišťuje nápravu, zajišťuje zveřejnění písemností zasílaných majitelem.
Finanční náklady	80.000,- Vlastní zdroje Dotace
Dopad	Zlepšení úrovně pořádku v objektech a okolí, včasné obnovení pořádku v případě narušení, nižší náklady na údržbu a opravy objektů

Opatření č. 7	Nízkoprahová zařízení pro děti a mládež
Odpovídá	MÚ Český Krumlov, CPDM, KoCeRo, NNO
Popis	Vznik a udržení nízkoprahového centra na sídlišti Plešivec, podpora stávajících zařízení. Prostřednictvím aktivního využití volného času a edukačních aktivit usilovat o pozitivní změnu a sociální začlenění dětí a mládeže nacházející se v nepříznivé nebo jinak náročné životní situaci a ohrožené společensky nežádoucím jednáním, o snižování sociálních a zdravotních rizik souvisejících s jejich způsobem života, vytváření podmínek k lepší orientaci v sociálním prostředí, vytváření podmínek k řešení nepříznivé situace.
Finanční náklady	1.500.000,- vlastní prostředky dotace
Dopad	Zlepšení životní situace dětí a mladých lidí ve věku od 6 do 26 let z cílové skupiny, zlepšení práce s rodinami, snižování podílu dětí a mládeže na trestné a jinak škodlivé činnosti a narušování veřejného pořádku, snižování počtu dětských recidivistů.

Opatření č. 8	Podpora preventivních programů
Odpovídá	MÚ, PMS, NNO, školy
Popis	Specializované probační programy, terapeutické programy, programy sociálního výcviku, programy k rozvíjení sociálních dovedností a další programy primární, sekundární a terciální prevence s orientací na všechny věkové skupiny.
Finanční náklady	150.000,- vlastní prostředky dotace
Dopad	Zlepšení situace ve vyloučené lokalitě a okolí, zvýšení pocitu bezpečí obyvatel vyloučené lokality a okolí, pomoc obyvatelům vyloučené lokality k zapojení do normálního života a opuštění vyloučené lokality.

Opatření č. 9	Podpora práce s rodinami
Odpovídá	MÚ, NNO, PMS
Popis	Aktivity zaměřené na posilování role rodiny v prevenci kriminality jejich členů. A to formou rodinného poradenství, terénní práce v rodině a dalších specifických forem práce s rodinou.
Finanční náklady	1.500.000,- vlastní prostředky dotace
Dopad	Lepší fungování rodin ve všech oblastech – péče o děti, hospodaření s financemi, schopnosti získat a udržet si zaměstnání, schopnosti k navazování a udržování společensky žádoucích vztahů atd., minimalizace rizikového chování, rozvoj vhodných forem využívání volného času.

Problém č. 11	Snižování počtu recidivujících pachatelů trestné činnosti
Popis řešení	Zvýšit informovanost potencionálních recidivistů v oblasti možností zlepšení aktuální životní situace, možnosti pomoci ze strany dalších organizací (státní i nestátní a neziskové); důsledné sledování aktuální situace a činnosti pachatelů v součinnosti s dalšími institucemi, práce s rodinami.
Cílová skupina	Recidivisté, prvopachatelé, potenciální pachatelé
Odpovědné organizace	PMS, OSPOD, NNO
Způsob měření efektivity	Snižování počtu recidivujících pachatelů

Opatření č. 1	Podpora preventivních programů
Odpovídá	MÚ, PMS, NNO, školy
Popis	Specializované probační programy, terapeutické programy, programy sociálního výcviku, programy k rozvíjení sociálních dovedností a další programy primární, sekundární a terciální prevence s orientací na všechny věkové skupiny.
Finanční náklady	150.000,- vlastní prostředky dotace
Dopad	Snižování míry kriminality, recidivy a společensky nežádoucího jednání.

Opatření č. 2	Podpora práce s rodinami
Odpovídá	MÚ, NNO, PMS
Popis	Aktivity zaměřené na posilování role rodiny v prevenci kriminality jejich členů. A to formou rodinného poradenství, terénní práce v rodině a dalších specifických forem práce s rodinou.
Finanční náklady	1.500.000,- dotace vlastní zdroje
Dopad	Lepší fungování rodin ve všech oblastech – péče o děti, hospodaření s financemi, schopnosti získat a udržet si zaměstnání, schopnosti k navazování a udržování společensky žádoucích vztahů, atd., minimalizace rizikového chování, rozvoj vhodných forem využívání volného času.